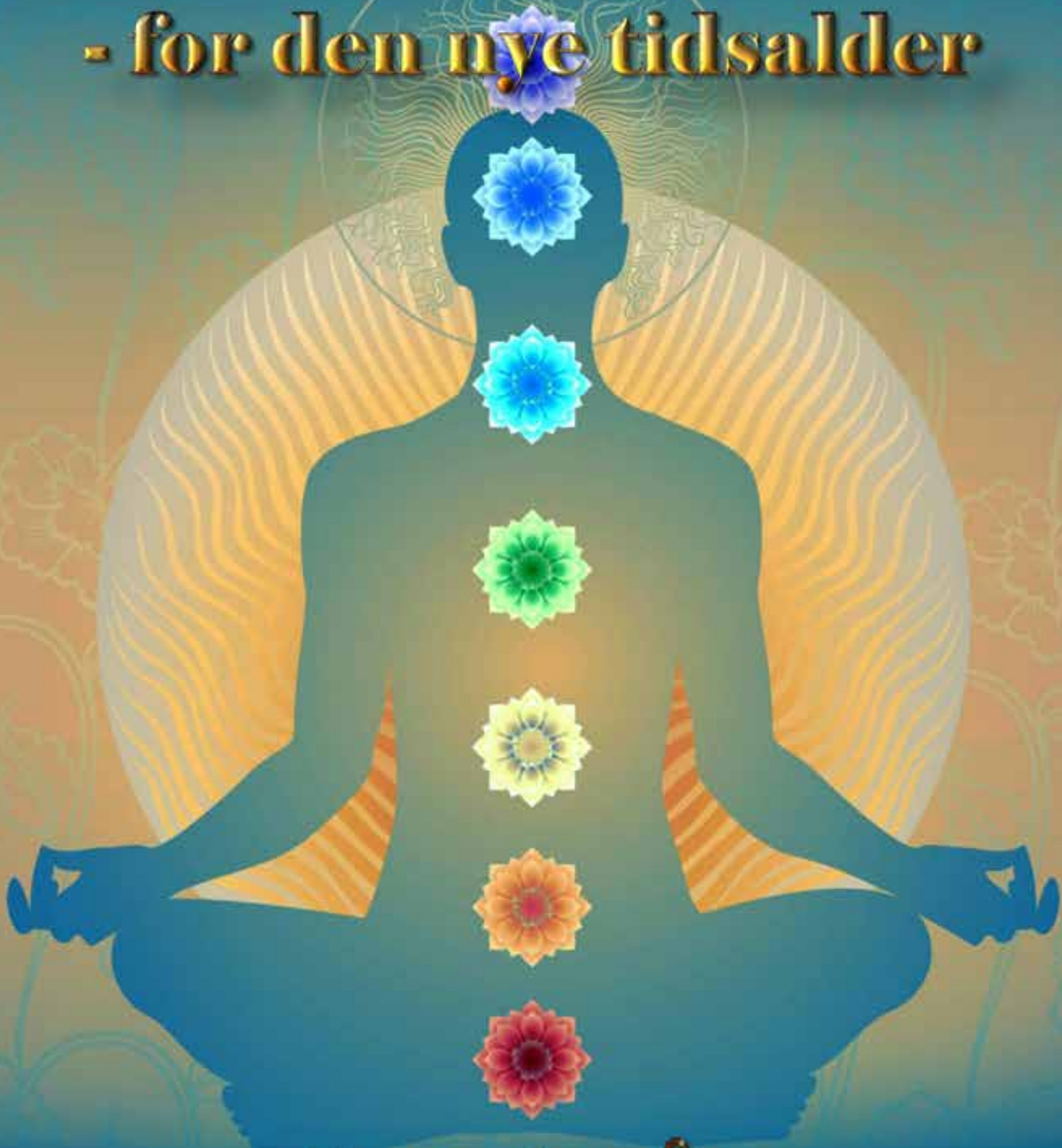


SKABENDE GRUPPEMEDITATION

- for den nye tidsalder

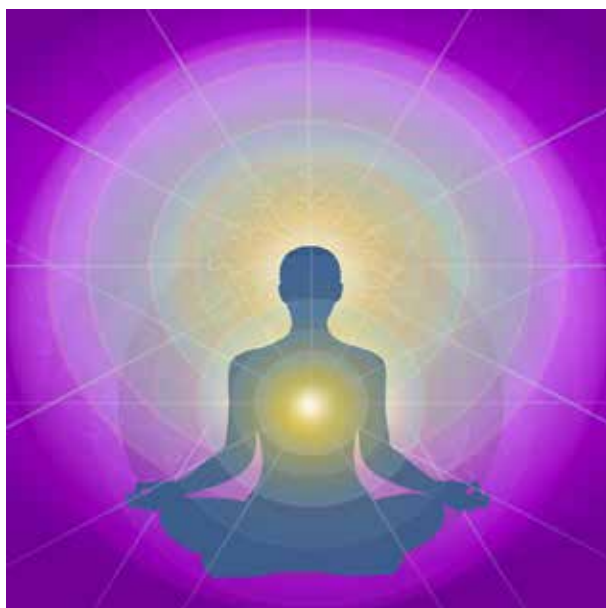


Femte år

Instruktion 1

21. december - 20. februar

Skabende
meditation
- for den nye tidsalder



5. år

Instruktion 1:6
21. december - 20. februar



VisdomsNettet
www.visdomsnettet.dk

Indhold

- Gruppens formål og funktion
- Oversigt over 5. års opgaver
- Lovene og principperne
- Opgaver, der skal udføres
- Meditationsomrids
- Behovet for og værdien af rigtige relationer
- Teknikker til etablering af rigtige menneskelige relationer
- Uddrag af Tibetanerens bøger



Materialet er oversat med tilladelse fra Meditation Mount, Californien, USA.

Dette materiale skal du ikke betale for, men vi håber, at du vil støtte arbejdet via en donation, som kan indbetales på Danske Bank reg. 1551 – konto nr. 16 973 335

Oversættelse af Ebba Larsen, *VisdomsNettet*

Hvad er den nye tidsalders meditationsgruppe?

Skabende gruppemeditation for Den Nye Tidsalder benyttes overalt i verden af mennesker, der mediterer på Den Nye Tidsalders love og principper. Denne instruktion er én i en serie, der beskriver disse love og principper. Gruppedeltagerne rundt omkring i verden kan bruge instruktionerne samtidig, så deres meditation på emnerne kan blive koordineret. Hensigten med denne form for gruppemeditation er, at gruppedeltagerne lærer at opbygge tankeformer, der kan stimulere menneskehedens og planetens evolution og naturlige udfoldelse.

Januar og februar:	Loven om RIGTIGE MENNESKELIGE RELATIONER
Marts og april:	Princippet om DEN GODE VILJE
Maj og juni:	Loven om GRUPPEBESTRÆBELSER
Juli og august:	Princippet om SAMSTEMMIGHED
September og oktober:	Loven om ÅNDELIG TILNÆRMELSE
November og december:	Princippet om ESSENTIEL GUDDOMMELIGHED

Gruppens formål og funktion

Der er mange tegn på, at Den Nye Tidsalder nærmer sig. Der kan være mange forskellige opfattelser af tidsalderens begyndende påvirkninger, men i fællesskab skal der findes metoder til at forberede den. Fællesskabet opmuntres af tre faktorer:

- Bekymring for menneskehedens dybe krise.
- Erkendelse af at en ny civilisation og kultur er under opbygning.
- Fornemmelse af et sjæleligt pres for deltagelse i opgaven og være med blandt Den Nye Tidsalders pionerer.

Den tibetanske mester Djwhal Khul har givet udtryk for en af de metoder, man aktivt kan bidrage med, når Den Nye Tidsalder nærmer sig. Eksempelvis understreger han at:

"– det er nødvendigt at etablere en stor gruppe på verdensplan, der i samstemmighed og samtidighed kan meditere på det arbejde, der skal forberede verden til den nye verdensorden under Kristi ledelse".

Han forklarer det sådan:

"Jeg vil navnlig gøre jer opmærksom på den sidste sætning, der introducerer et nyt begreb i det forberedende arbejde, der skal udføres af den nye verdenstjenergruppe. Opgaven for gruppen er, at den ved hjælp af meditation skal opbygge viden om, hvordan lovene og principperne fungerer, for det er dem, der skal styre den kommende tidsalder, den nye civilisation og den fremtidige verdenskultur. Kristus kan ikke komme igen, før grundlaget for hans kommende "ledelse" er skabt. Hvis han kom uden denne grundige forberedelse, ville meget tid, mange kræfter og meget åndelig energi være spildt. Derfor er forudsætningen (hvis betingelserne accepteres), at der i nær fremtid dannes en gruppe i enhver nation, der under fornuftige forhold vil meditere i "samstemmighed og samtidighed" på de juridiske metoder og grundlæggende love, som Kristi ledelse skal baseres på, og som dybest set er gudsrigets – 5. naturriges – love for planetens udviklingsprocesser."

Alice A. Bailey: *Discipelskab i den Nye Tidsalder*, II, s. 267

Lovene og de tilsvarende principper er:

- Loven om rigtige menneskelige relationer.
- Princippet om den gode vilje.
- Loven om gruppebestræbelser.
- Princippet om samstemmighed.
- Loven om åndelig tilnærmelse.
- Princippet om essentiel guddommelighed.

Som respons på opfordringen til at skabe en verdensomspændende gruppe, der ved hjælp af samstemmig meditation skal forberede Kristi nye ledelse, dannede man gruppen for skabende meditation, der mediterer på 5. naturriges love og principper, som skal manifesteres i den fysiske verden.

Meditation er handling og tjeneste

Iflg. Djwhal Khul har ordet "arbejde" en bestemt betydning. Ordet udtrykker en sandhed, der er velkendt i Østen, men som man normalt ikke kender til i den udadvendte vestlige civilisation, hvor der lægges vægt på det synlige og håndgribelige og på handlinger og resultater. Sandheden er, at skabende meditation er en form for handling og tjenestearbejde. Den almindelige opfattelse, at meditation eller kontemplation har én virkning, og at handling har en anden, er forkert. Både meditation og kontemplation er en form for handling. Den eneste forskel er, at der anvendes henholdsvis indre og ydre metoder, og at handlingen foregår i to forskellige områder.

Gruppen skal betragtes som en ydre form af en allerede eksisterende indre virkelighed. Tankeformerne af de seks love og principper eksisterer som levende subjektive enheder, som Hierarkiet har skabt og "tilfører energi". De er allerede aktive i menneskeheden, som man f.eks. kan se i de eksisterende verdensomspændende bevægelser, der arbejder for rigtige menneskelige relationer og den gode vilje.

Arbejdet for gruppen for skabende meditation består for det første i at modtage lys og i at belyse de dybere meninger, de mange anvendelsesmuligheder og den esoteriske betydning, der findes i lovene og principperne. Gruppen skal for det andet samarbejde om at fastholde og bevare "idealet" i hver lov og hvert princip i overensstemmelse med den oprindelige idé, og udsende og styre tankeformer, så de manifesteres på den rigtige måde i verden.

Man kan betragte denne gruppe som en plante, der er ved at spire frem. Den vokser ved hjælp af sin egen iboende levedygtighed, i sin egen rytme og forhåbentligt med velsignelse fra højere kræfter, som tjeneren er dedikeret til.

Øversigt over 5. års arbejde

På VisdomsNettet¹ vil det være muligt at downloade og læse om hver lov og hvert princip, der indeholder forslag til yderligere studier vedrørende følgende:

Skabende meditation på lovene og principperne

1. Jeg skaber samklang med hver enkelt lov og princip, idet jeg erkender, at de allerede eksisterer som belivede tankeformer.
2. Gennem kontrolleret tænkning og vilje-til-det-gode bidrager jeg til at styrke dem.

Skabende meditation

1. Jeg sørger for, at hver enkelt lov og princip bliver kendt, og at menneskeheden vilje til at praktisere dem stimuleres.
2. Jeg hjælper med at lade dem komme til udtryk på den rigtige måde overalt, hvor mennesket er aktivt.

Gruppetjeneste (valgfrit)

Inspiration til aktiv synliggørelse i verden af:

1. Hver lov og hvert princip,
2. Manifestationen af 5. naturrige.

At skabe samtidighed og harmoni med årsrytmen:

1. Hvert års arbejds cyklus begynder, når Solen indleder sin gang mod nord den 21. december (vintersolhverv).
2. Perioden på to måneder er beregnet til studiet af hver lov og hvert princip (i den anviste rækkefølge).
3. Der mediteres på lovene og principperne dagligt eller to gange om ugen. (Ved to gange om ugen anbefales torsdag og søndag).

Arbejdet skal ikke forstyrre andre meditationer, der er bestemt af en gruppe, man eventuelt er tilknyttet. Det må heller ikke gribe ind i andre subjektive opgaver, som man har påtaget sig.

Arbejdet skal betragtes som et esoterisk tjenestearbejde foruden det, man allerede er engageret i – eksempelvis som en respons på den opfordring fra den tibetanske mester, som en opgave udført i kærlighed for den lidende menneskehed og tilegnet Kristus som et bidrag til forberedelserne til genkomsten.

1 www.visdomsnettet.dk

Lovene og principperne

Loven om rigtige menneskelige relationer

Den første lov er den bedst kendte i den brede befolkning. Problematikken vedrørende menneskelige relationer er blevet grundigt drøftet, og der er gjort mange forsøg på at skabe bedre relationer inden for alle aktivitets-, beskæftigelses- og livsområder.

Men videnskaben om relationer er på begyndelsesstadiet, og dens dybere betydning er endnu ikke forstået. F.eks. er det kun få mennesker, der er i stand til at forholde sig til sine egne tanker, følelser og handlinger. Det er ikke overraskende. Psykoanalysen har opdaget, at de konflikter, et menneske har med relationerne til andre, findes i mennesket selv. Det har den konsekvens, at konflikterne "projiceres" over i andre. Årsagen er de delvis fortrængte instinktive tendenser, lidenskaber og følelser.

Horisontale relationer

Menneskets relationer er mangfoldige og komplicerede. Den enkleste form for relation (som ikke nødvendigvis er den nemmeste) er den relation, mennesker har til hinanden. Den er baseret på, at et menneske helt bevidst erkender, at dets grundlæggende identitet er identisk med sine medmenneskers. Erkendelsen skaber dyb respekt for andre og forståelse for deres rettigheder. Martin Buber har forklaret det i beskrivelsen af "jeg-du"-relationen og den deraf følgende "dialog", som modsætning til den objektive og umenneskelige "jeg-det"-relation.²

Den form for relation, der er meget vanskelig at skabe på den rigtige måde, er relationen mellem det enkelte menneske og gruppen – eller snarere de forskellige grupper, som det er knyttet til. Det beskrives nærmere i forbindelse med *loven om gruppebestræbelser*.

Vertikale relationer

Udover de "horisontale" relationer er der en hel række "vertikale" relationer, som har hierarkisk karakter. Djwhal Khul har beskrevet dem sådan:

"Temaet for den planetariske Logos' bevidsthed er altid det store hierarki af skabninger. Det er en kæde af skabninger, hvor selv det mindste led er vigtigt, og det største led har relation til det mindste via den elektriske udveksling af åndelige energi. Set fra nogle vigtige skabningers synsvinkel findes der intet andet end hierarkier, der forbinder sol med sol, stjerne med stjerne, solsystem med solsystem, planet med planet og alle planetariske skabninger med hinanden."

Alice A. Bailey: *Strålerne og Indvielserne*, s. 729

Den harmoniske kombination af de horisontale og vertikale relationer skaber en sfære, der konstant udvides, og et magnetisk område til kontakter, samspil og eventuelle fusioner og identifikationer. Studiet af de mange relationer og teknikker til at integrere dem er et område, man kan kalde "inter-individuel psykosyntese".

² Martin Buber: *I and Thou*, T. Clark, Edinburgh

Strålerne og relationerne

Det drejer sig hovedsageligt om 4. og 2. stråle, og energien fra 4. stråle:

"– virkeliggør princippet om konflikt, og den har en unik og mystisk virkning på alle relationer. Det skyldes det indbyrdes slægtskab, der eksisterer mellem 4. stråle for harmoni gennem konflikt og 2. stråle for kærlighed-visdom. 2. stråle er først og fremmest strålen for rigtige menneskelige relationer, når det drejer sig om det 4. naturrige."

Alice A. Bailey: *Strålerne og Indvielserne*, s. 610

Men 7. og 1. stråle er også effektive:

"Den hvide magi, der findes i rigtige menneskelige relationer, kan ikke standses. Den hvide magi vil uundgåeligt have effekt, fordi energien fra 7. stråle er til stede ..."

Alice A. Bailey: *Strålerne og Indvielserne*, s. 573

Den grundlæggende impuls siges at have sit udspring i Shamballa som:

"– viljen, der medfører fuldbyrdelse af rigtige menneskelige relationer."

Alice A. Bailey: *Esoterisk Astrologi*, s. 526 og 534

Samarbejde og kærlig forståelse er to grundlæggende egenskaber, der skaber en ægte "jeg-du-relation" og gør det muligt at "forstå, og at skabe kompromis og at opfatte de mange forskellige synspunkter".

Buddhas ottefoldige vej til rigtige relationer

Angående de metoder, der kan benyttes, kan man sige, at de mest omfattende findes i Buddhas ædle ottefoldige vej. De kaldes:

"– vejen til rigtige relationer – rigtige relationer til Gud og til hinanden ... Trinene på vejen er:

Rigtige værdier	Rigtig aspiration
Rigtig tale	Rigtig opførsel
Rigtig levemåde	Rigtig stræben
Rigtig tænkning	Rigtig glæde eller sand lykke

... på fundamentet af Buddhas lære rejste Kristus sin overbygning af menneskehedens broderskab som et udtryk for Guds kærlighed."

Alice A. Bailey: *Hierarkiets Fremtræden*, s. 459

Princippet om den gode vilje

Princippet om den gode vilje er et omfattende princip, der giver impuls til at skabe rigtige relationer og til at opretholde dem med åndelig energi. Det skaber desuden det grundlag, der er nødvendigt, for at man samtidig kan bruge alle andre love og principper.

Midt i den nuværende periode med stress og kaos er det en opmuntrende kendsgerning, at der er stigende forståelse for, at der er behov for den gode vilje. Der er gjort mange vigtige forsøg på at give udtryk for dette behov. Værdien i den gode vilje og i den kraft, der ligger bag den, skyldes, at den strømmer fra den planetariske Logos' vilje-til-det-gode. Kraften er for det meste latent, men den er så småt begyndt at komme til udtryk, og den vil få langtrækkende og frigørende virkninger. Hvis energien bruges til uselviske formål, kan den være en frelsende kraft for hele menneskeheden og sikre manifestationen af en ny verdensorden, hvis:

"– alle, der virkelig holder af deres medmennesker, visualiserer de åndelige energiers vilje-til-det-gode og forener dem med menneskehedens gode vilje, kan de skabe de tilstande, hvor den nye verdensorden kan komme til udtryk"

Alice A. Bailey: *Hierarkiets Fremtræden*, s. 389

At forsegle døren til det onde

En af de vigtigste opgaver, som menneskeheden kan og skal udføre ved at bruge den gode vilje, er *"at forsegle døren til det onde"*.

Derfor er det sagt at:

"– det had, der dominerer verden i nutiden, vil – ved det liv, som udgår fra Fredens Ånd, og som kommer til udtryk gennem Kristus, der er det fuldkomne udtryk for guddommelig kærlighed – blive opvejet af en helt speciel god vilje. Og garantien for at denne gode vilje vil vise sig, er netop den nuværende mængde af had – et had, som er vokset støt i menneskets bevidsthed siden begyndelsen af det 19. århundrede, og som nu er ved at nå et nyt højdepunkt. Senere vil et tilsvarende mål af kærlighedsenergi komme til udfoldelse som følge af impulser fra Fredens Ånd via Kristus eller Fredsfyrsten, som han nogle gange kaldes."

Alice A. Bailey: *Kristi Tilsynekomst*, s. 75

Den gode viljes vigtigste opgave er at forberede Kristi tilsynekomst. Det fremgår af budskabet om, at Kristus står og venter, som Alice Bailey videregav:

*"Den vej, jeg må betræde for at nå til dit sted, er af lys.
Dens kvalitet er god vilje, og den er næsten klar til,
at jeg kan betræde den."*

Loven om gruppebestræbelser

Loven om gruppebestræbelser kan betragtes som den vigtigste lov i Den Nye Tidsalder, for den vil navnlig komme til udtryk i Vandbærerens tidsalder. De påvirkninger, der vil komme fra Vandbæreren sammen med de påvirkninger fra 7. stråle, der også er ved at manifestere sig, tilbyder menneskeheden store muligheder. Menneskeheden skal forstå og praktisere en helt ny måde at leve på, der går ud på at være nært knyttet til grupper. Det første, man skal forstå, er, at Den Nye Tidsalders grupper vil få en helt anden karakter, end de grupper, man indtil nu har levet i. Vandbærertidsalderens grupper vil blive etableret på en måde, hvor det enkelte menneske står frit i sit forhold til gruppen, og at gruppen fungerer samlet som en organisme med en fælles idé, et fælles mål og et fælles tjenestearbejde. Grupperne vil *ikke* få samme struktur som et solsystem, der har ét stort midtpunkt af lys og kraft med mindre enheder, der cirkler omkring det, men derimod som en stjernekonstellation, der samtidigt bevæger sig fremad mod et fælles mål.

I den nye videnskab om gruppers liv vil man tage følgende områder i betragtning:

- Hvad er en gruppe?
- Forskellige former for grupper.
- Oprettelse af en gruppe.
- Integrationsprocessen i en gruppe.
- Relationer i en gruppe.
- Relationer mellem grupper.
- Den nuværende mulighed og pligt.
- Den nye verdenstjenergruppe.
- Åndelige og esoteriske grupper.

Det er en essentiel esoterisk sandhed, at grupper er levende enheder. Alle bør reflektere dybt over denne kendsgerning.

Loven om gruppefremskridt

Den Nye Tidsalders grupper vil fungere med et minimum af ydre organisation. De vil blive holdt sammen af en fælles tankestruktur og af telepatisk udveksling.

Denne lovs højere aspekter er nært forbundet med loven om gruppefremskridt, der også kaldes loven om opløftelse. Forbindelsen forklares i dette citat:

"De nye grupper er langsomt og trinvis ved at blive dannet, og processen styres af sjælens love. De vil derfor anslå en anden tone og danne grupper, der er svejset sammen af fælles indsats og fælles mål. De vil bestå af frie, individuelle og udviklede sjæle, som ikke anerkender nogen anden autoritet end deres sjæl. De tilsidesætter personlige interesser til fordel for sjælens hensigt i gruppen. Det enkelte menneskes præstation gennem tiderne har tjent til at opløfte menneskeheden. På samme måde vil en tilsvarende præstation af en gruppe være i stand til at opløfte menneskeheden langt hurtigere. Derfor kaldes denne lov for loven om opløftelse."

Alice A. Bailey: *Esoterisk Psykologi*, II, s. 181

Princippet om samstemmighed

For at en gruppe kan fungere harmonisk og fuldføre sit tjenestearbejde for planen (for det er meningen med gruppens eksistens), skal den være baseret på princippet om samstemmighed og altid benytte dette princip. Det er et af de vanskeligste mål, og det indebærer en af de hårdeste prøver både for det enkelte gruppemedlem og for selve gruppen. Man kan alt for let blive fristet til at prøve at skabe samstemmighed ved at motivere eller presse andre til at indtage ens egne synspunkter, og til at overholde det, som man selv er sikker på, er rigtigt og sandt.

Det er denne form for samstemmighed, der er resultatet af misbrug af 1. stråle energi. Det er det, diktatorer og totalitære regimer har prøvet og stadig prøver at påtvinge deres undersåtter. De fleste forsøg er mislykket, og flere er dømt til at mislykkes, fordi de krænker loven om frihed for menneskesjælen. Den rigtige form for samstemmighed er vanskelig at opnå, fordi den er baseret på enhed i mangfoldighed. Behovet for mangfoldighed har Djwhal Khul forklaret meget tydeligt:

"Har I nogensinde erkendt (jeg forsøger her at få jer til at tænke og ræsonnere), at en gruppe, som udelukkende består af personer på den samme stråle, og som desuden befinder sig på nøjagtigt samme udviklingstrin, vil være relativ nytteløs og uanvendelig? En sådan gruppe vil mangle dynamik – den dynamik, der kommer til udtryk, når flere og forskellige strålekvaliteter mødes og kombineres."

Alice A. Bailey: *Discipelskab i den Nye Tidsalder*, II, s. 128

Et harmonisk samarbejde mellem medarbejdere, der er på forskellige stråler, er et af de mest interessante problemer, som ikke alene menneskeheden, men også de højere udviklede bevidstheder og grupper står overfor.

Mestrenes metode

Der findes en teknik, som Hierarkiet benytter, når mestrene har behov for at forenes i en bestemt handling. Denne teknik beskriver, hvor nødvendigt det er, at alle engagerer sig med dyb eftertænkning og bruger den nødvendige tid og energi til at løse den opgave, der går ud på at opnå en samstemmende beslutning. Den tibetanske mester har beskrevet teknikken på denne måde:

"Mestrene – der indleder deres arbejde på et af den åndelige triades planer i stedet for på mentalplanet, som deres disciple gør – koncentrerer sig i en periode over tre fuldmåner om det "tema", de har under overvejelse. Derefter mødes de i et konklave, og de giver hver et bidrag til løsning af det fælles problem. Det samme gør Kristus og på kritiske tidspunkter medlemmerne i Sanat Kumaras råds-kammer. På grundlag af forslagene og efter udførlig analyse og debat overføres den fælles beslutning ved inspiration til indviede og disciple i ashramerne og fra dem videre ud til verden."

Alice A. Bailey: *Discipelskab i den Nye Tidsalder*, II, s. 171-172

Loven om åndelig tilnærmelse

Loven om åndelig tilnærmelse kan betragtes som en metode til at virkeliggøre den guddommelige plan – eller snarere det aspekt af den guddommelige hensigt, som menneskeheden forstår. Der findes to måder for tilnærmelse, og de forudsætter og kompletterer hinanden. Det er en *opadgående* og en *nedadgående* tilnærmelse. Man kan betragte den opadgående tilnærmelse som en proces, hvor man efterhånden trænger igennem til højere bevidstheds- og arbejdsområder. Derved skabes der en række muligheder for at få kontakt til, smelte sammen med og identificere sig med noget endnu højere og mere omfattende.

Loven om opstigning

Menneskets første tilnærmelse sker, når personligheden nærmer sig sjælen. Herefter nærmer man sig ashramen, derefter Hierarkiet og så den åndelige triade og til sidst ånden (monaden) og Shamballa. Tilnærmelserne er mulige, efterhånden som man får bygget antahkaranaen. En tilnærmelse, der fuldføres, kulminerer i en indvielse, og det skaber polarisering og stabilitet på det niveau, som man er nået til.

Loven er nær knyttet til 2. lov af de syv love for sjælens eller gruppens liv – loven om magnetisk impuls og pol-forening – der styrer relationerne mellem alle sjæle.³ Den kan også betragtes som loven om opstigning – "*en stadig opstigning på livsvejen og på den åndelige opstignings stige*".

De højere skabninger og de grupper, der har til opgave at frigøre, bevæger sig i nedadgående retning. De beskæftiger sig med sjælens frigørelse fra personligheden, og med de større planetariske processer, hvor substans, stof og form forløses.

Hierarkiets tilsynekomst

Den lov, der nu skal studeres, har en unik betydning og en speciel anvendelsesmulighed i den nuværende cyklus. Det skyldes, at Hierarkiet er i gang med en ny stor tilnærmelse til menneskeheden. Forberedelsen vil nå et højdepunkt ved den fysiske manifestation af Hierarkiet på det fysiske plan – herunder Kristi tilsynekomst. Det "kosmiske ur" viser, at tiden er egnet til denne begivenhed. Tiden er inde til en cyklus, hvor 7. stråle vil manifestere sig og øge aktiviteten. Strålens intense nedadstrømmende energi sammenkæder ånd og stof.

Den vigtigste metode til at styrke de åndelige tilnærmelser, der anvendes henholdsvis af menneskeheden og af Hierarkiet, er de invokationer (påkaldelser), der skaber tilsvarende evokationer (svar). På den måde dannes der en komplet cyklus med opadgående og nedadgående udvekslinger.

Loven om åndelig tilnærmelse er særlig aktiv i dagene omkring fuldmåne. Fuldmånedagene danner cykliske perioder med åndelige impulser, muligheder og resultater. Dette gælder især de tre fuldmåneperioder i Vædderens, Tyrens og Tvillingernes tegn. Ved fuldmåne kan man ikke alene nærme sig planetens tre store centre (menneskehed – Hierarki – Shamballa), men også kraftfulde energier og skabninger uden for planeten – eksempelvis de kosmiske skabninger i stjernebillederne. Åndsvidenskaben oplyser, at den nye verdensreligion hovedsageligt vil blive baseret på disse tilnærmelser.

3 Alice A. Bailey: *Esoterisk Psykologi*, II, s. 114-121 og s. 653-657

Princippet om essentiel guddommelighed

I relation til mennesket er nøgleordet for dette princip "essentielle". Det er en inspirerende sandhed, at mennesket dybest set er guddommeligt. Men man skal undgå den fatale illusion – det snigende blændværk – at man på det nuværende evolutionstrin er i stand til at udtrykke den iboende guddommelighed fuldt ud. Hvis det var tilfældet, er det en ynkelig form for guddommelighed. Alligevel møder man af og til denne misforståelse, som resulterer i en selvglad personlighed. Man ser det eksempelvis hos tilhængere af visse bevægelser eller sekter, og i ekstreme tilfælde hos paranoide mennesker, der tror og siger, at de er Gud. Den modsatte yderliggående opfattelse findes hos eksponenter for en streng dualistisk teologi (som desværre genoplives i nogle religiøse kredse). Her erklærer man, at der er en radikal forskel på mennesket og Gud. Enkelte eksistentialistiske filosoffer pointerer menneskets sørgelige isolation og ensomhed.

Latent og manifesteret guddommelighed

De fejlagtige opfattelser skyldes manglende skelneevne, fordi man ikke forstår forskellen på latente egenskaber og manifesterede udtryk. Man kan sige, at det centrale formål med menneskets evolution er at virkeliggøre, manifestere og åbenbare den guddommelige essens i mennesket. I Agni Yoga siges det:

"En sand stræben efter at virkeliggøre de højeste potentialer skal udgøre størstedelen af menneskets liv som den vigtigste og dybeste beskæftigelse".⁴

Evnen til at udstråle den indre glans er den store belønning til solenglene,⁵ der har valgt at udføre arbejdet med at forløse planeten, så "de med stråleglans kan vandre i skabende udstråling". Ved at åbenbare det enkelte menneskes indre guddommelighed, åbenbarer man samtidig guddommeligheden i helheden og i hele skabelsen. Dette kosmiske billede er smukt beskrevet i bogen *Telepati*:

"... Den planetariske Logos, den Ene, i hvem mennesket lever, ånder og er, er den styrende bevidsthed, der besjæler planeten Jorden. Det er Logos' liv, der integrerer planeten som helhed, og Logos' liv gennemstrømmer alle former – store og små ... Det er Logos' vilje-til-at-være, der har ført hans manifesterede form til fysisk eksistens på livets store scene. Det er Logos' vilje-til-det-gode, som aktiverer evolutionsloven og bærer formen med dens myriader af mindre livsformer (som formen består af) frem mod den endelige herlighed, som han alene kender. Det er Logos' bevidsthed og hans sensitive lydhørhed over for alle former og alle stadier af væren og alle mulige påvirkninger og forbindelser, som er garanti for, at bevidstheden udvikles hos alle de mange skabninger, der lever i og på Jorden".

Alice A. Bailey: *Telepati*, s. 169-170

⁴ Agni Yoga para. 158

⁵ Solenglen er en betegnelse for sjælslegemet, der består af højt vibrerende kausalt stof. I åndsvidenskaben kaldes solenglen ofte "tankens søn". Det er intelligensprincippet, der har mange navne – eksempelvis solengel, agnishvatta eller Kristus-princippet m.fl.

Det 5. naturriges love

Som afslutning på denne korte refleksion på lovene og principperne, vil det være nyttigt at gentage Djwhal Khuls ord om den opgave, der skal fuldføres. Det er:

"... at man ved hjælp af meditation skal opbygge viden om, hvordan lovene og principperne fungerer, for de skal styre den kommende tidsalder, den nye civilisation og den fremtidige verdenskultur. Kristus kan ikke komme igen, før grundlaget for hans kommende "ledelse" er skabt. Hvis han kom uden denne grundige forberedelse, ville meget tid, mange kræfter og meget åndelig energi være spildt. Derfor er forudsætningen (hvis betingelserne accepteres), at der i nær fremtid dannes en gruppe i enhver nation, der under fornuftige forhold vil meditere i "samstemmighed og samtidighed" på de juridiske metoder og grundlæggende love, som Kristi ledelse skal baseres på, og som dybest set er gudsrigets – 5. naturriges – love for planetens udviklingsprocesser."

Alice A. Bailey: *Discipelskab i den Nye Tidsalder*, II, s. 267

Det er et kraftfuldt esoterisk tjenestearbejde, og med højere kræfters hjælp vil det lykkes for mennesket at udføre sin del og give et effektivt bidrag til en vellykket manifestation af det overmenneskelige rige – gudsriget – på Jorden.

Opgaver, der skal udføres

**fra 21. december – 20. februar
– skal dedikeres til
*loven om rigtige menneskelige relationer***

1. Ved hjælp af meditationsomridset og instruktionen skal du skabe en præcis tankeform om rigtige relationers egenskaber, rækkevidde og påvirkning.
2. Udbred tankeformen:
 - a. ved at visualisere og udstråle den
 - b. ved hjælp af det talte og skrevne ord
 - c. ved at udtrykke den i praksis og være et levende eksempel
3. (Valgfrit). Giv en kort beskrivelse af dine eksperimenter og resultater:
 - a. dine egne
 - b. andre menneskers og grupper

Omrids til meditation

I. Forberedelse og koordinering

- Vælg din foretrukne koordineringsmetode:
- Den teknik til koordinering du normalt bruger
 - eller ...
- Benyt denne meditation om morgenen inden du foretager dig noget andet. Dermed bygger du videre på den koordinering, der allerede er opnået
 - eller ...
- a. Løft bevidstheden op i hovedet
- b. Derefter løfter du bevidstheden opad gennem astrallegemet og mentallegemet til sjælen.
- c. Identificér personlighedens bevidsthed med sjælens bevidsthed og erkend, at de er én bevidsthed.

II. Erklæring

(siges sagte)

*"Jeg dedikerer mig til tjeneste for Kristus,
og vil gøre alt, hvad jeg kan
for at forberede menneskers tanker og hjerter,
til Hans tilsynekomst
Med denne intention beslutter jeg mig til
at meditere på gudsrigets love og principper,
og til at samarbejde på enhver mulig måde
om deres virkeliggørelse i menneskeriget
og ved hjælp af andre mennesker."*

III. Tilnærmelse og kontakt

Gentag langsomt og forsøg at forstå den dybe mening med ordene:

"Jeg står og venter".

*"Hold dig i nær kontakt med mig (Kristus)
og med den mester, der overvåger dit liv.
Hos os findes de lysets og kærlighedens kræfter,
som du kan anvende.
Hold dig nær til os, og træk dag efter dag
på denne styrke og viden, som vi har,
og som også er din.
Lad intet forstyrre den erhvervede ro,
som holder dig i nær kontakt,
som bringer dig lys og forståelse,
og som holder dig urokkeligt på vejen."*

Brug følgende nøgleord under punkt IV og V:

"Loven om rigtige menneskelige relationer"

IV. Refleksiv meditation

1. *"Ord er levende former, der påvirker sjæl og ånd eller liv."*
2. Reflektér over nøgleordet. Reflekter over idéen bag *loven om rigtige menneskelige relationer*. Før dine tanker fremad og opad, indtil du når den højeste grad af abstraktion, du er i stand til.
3. Når du ikke kan nå længere og befinder dig i abstraktionens verden, skal du bevare din fokusering i tanken. Hold tankesindet fast i lyset så længe, du kan.
4. Iagttag dine tankeprocesser mens du gør det. Bemærk alt nyt og navnlig intuitivt i den modtagende periode. Indtag en forventningsfuld holdning. Formulér med dine egne ord den højeste forståelse, du har været i stand til at nå.
5. Intonér OM og vent i stilhed mens tankesindet holdes i ro.
6. Før detaljerede notater over de idéer, der dukker op i tankesindet. Skriv dem ned i din meditationsdagbog hver dag.

V. Skabende meditation

1. Overfør meditationens tema til nutiden. Se forbindelsen til begivenhederne i verden. Se nytteværdien og den åndelige værdi for menneskeheden *som en enhed*.
2. Hold tankesindet i lyset. Notér enhver tanke, der har forbindelse til nøgleordet.
3. Formulér *loven om rigtige menneskelige relationer* og udbyttet af din meditation med ord, der gør det muligt at præsentere den for andre. Tænk det igennem mentalt, følelsesmæssigt og omsat til handling.
4. Brug din forestillingsevne og udsend idéen som en levende tankeform. Før tankeformen ind i den store strøm af mental substans, som konstant påvirker menneskeheden bevidsthed.
5. Intonér OM.

VI. Afsluttende mantra og visualisering

1. Visualisér Kristus stående i horisonten som et udstrålende center af levende lys. Stråleglansen fra hans aura skjuler hans ansigtstræk.
2. Fra den nederste del af hans aura ved hans fødder dannes en vej af gyldent lys.
3. Se nu en stor skare af mennesker. Deres udstrålende lys blandes og danner en vej, som fører direkte til Kristus. Mellem de to veje er der en kløft.
4. Forestil dig, at du hører Kristus sige:

*"Den vej, jeg må betræde
for at nå til dit sted, er af lys.
Dens kvalitet er god vilje,
og den er næsten klar til,
at jeg kan betræde den.
Fortsæt dit arbejde.
Du kan ikke fejle."*

5. Se, hvordan kløften gradvis bliver mindre, indtil de to veje mødes og danner én vej.
6. Se Kristus nærme sig menneskeheden ad denne vej idet han til sidst siger:

JEG KOMMER!

VII. Invokation

Sig derefter *Den store invokation*:

Den Store Invokation



*Fra lysets kilde i Guds sind
Lad lys strømme ind i menneskers sind
Lad lys sænke sig over Jorden*

*Fra kærlighedens kilde i Guds hjerte
Lad kærlighed strømme ind i menneskers hjerter
Må mestrenes mester vende tilbage til Jorden*

*Fra centret hvor Guds vilje er kendt
Lad hensigt lede alle menneskers viljer
Den hensigt, mestrene kender og tjener*

*Fra centret vi kalder menneskeheden
Lad planen for kærlighed og lys åbenbares
Må den forsegle døren til det onde*

*Lad lys og kærlighed og kraft
genoprette planen på Jorden*

OM... OM... OM...

Behovet for og værdien af rigtige relationer

Når rigtige relationer manifesteres korrekt, vil faren for krig, de mange konflikter og de utallige lidelser og den udbredte elendighed gradvis forsvinde.

Grader og stadier af relationer

ERKENDELSE

Vekselvirkning – "Gnistrende"

KONFLIKT

Gensidig påvirkning – "At give og tage"

UDVEKSLING

Deling

Gensidig integrering

SAMARBEJDE

Tilnærmelse

Kontakt

Sammensmeltning

Enhed

ORGANISK INTEGRERING

Syntese (Samling af et større system af relationer)

Grupper

Grupper af grupper

Helheden

Den Ene

Forskellige former for relationer

A. I ens egen natur:

1. Mellem bevidste og ubevidste dele af personligheden
2. Mellem de forskellige chakraer
3. Mellem de forskellige legemer – specielt mellem astrallegemet og mentallegemet.
4. Mellem personlighed og sjæl
5. Mellem den sjælsinspirerede personlighed, triaden og monaden.

B. Mellem mennesker:

1. Mellem mand og kvinde
2. Mellem forældre og barn
3. Mellem lærer og elev
4. Mellem læge og patient
5. Mellem arbejdsgiver og arbejdstager
6. Mellem venner og meddisciple
7. Mellem mester og discipel

C. Mellem det enkelte menneske og gruppen

D. Mellem grupper af mennesker:

1. Sociale
2. Politiske
3. Religiøse
4. Nationale
5. Kontinentale

E. Mellem større grupper på Jorden:

1. Menneskehed og naturriget under menneskeriget
2. Menneskehed og naturriget over menneskeriget
3. Grundlæggende triangel: Menneskehed – Hierarki – Shamballa.

Forskellige typer af relationer

A. Horisontale – Vertikale

B. Polære – Triangulære – Sfæriske

Eksempler vedr. planeten:

1. Nord/Syd

- a. Den nordlige og sydlige halvkugle
- b. På hvert kontinent
- c. I hver nation

2. Øst/Vest

3. Europa/USA

4. USA/Vesteuropa/Østeuropa

5. Udviklede lande og udviklingslande

C. Mellem de forskellige stråler

Hvordan rigtige relationer etableres

(energier – teknikker)

A. Fjernelse af forhindringer

Grundtanke:

"... adskillelse hører til personlighedens liv. Der er ingen adskillelse på sjælens plan, kun en fri cirkulation af åndeligt liv, lys og kærlighed."

Alice A. Bailey: *Discipelskab i den Nye Tidsalder*, I, s. 317

De ni forhindringer

Fysiske:

1. *Seksualitet* – kønnenes relationer. De kan bruges egoistisk eller for- enes som en guddommelig handling.
2. *Fysisk komfort* – livsbetingelser, der er erhvervet på en egoistisk måde.
3. *Penge* – opsparet til egoistiske formål.

Astrale:

1. *Frygt* – der er afgørende for nutidens aktiviteter
2. *Had* – der er en afgørende faktor i relationer
3. *Ambition* – der er afgørende for målsætninger

Mentale:

1. *Stolthed* – svarer til intellektuel tilfredsstillelse, som forhindrer tanke- sindet i at opnå sjælskontakt og -kontrol.
2. *Separatisme* – svarer til en tilbagetrukket holdning, som forhindrer tankesindet i at skabe rigtige menneskelige relationer.
3. *Grusomhed* – svarer til tilfredsstillelse med personlighedens metoder, som forhindrer tankesindet i at blive et redskab for åndelig kraft.

"Når disse fejl er erkendt og overvundet, er der opnået to resultater. Det ene er, at de rigtige relationer til sjælen er etableret. Det andet er, at de rigtige relationer til omgivelserne er etableret."

Alice A. Bailey: *Esoterisk Astrologi*, s. 191

B. Anvendelse af 2. stråle energi

Egenskaberne i de tre egoiske blade:

- Samarbejde – kærlig forståelse – gruppens kærlige adfærd
- Gensidig afhængighed ("grundlaget for kærlighed")
- Vilje-til-at-vise-kærlighed (Viljen til at opmuntre).⁶

Formel II: Ildelementets relationer⁷

Ren fornuft⁸

Visdom – intelligent kærlighed⁹

- At dele (materielt, følelsesmæssigt, mentalt, åndeligt) – pulje af ressourcer
- Tolerance – lykke – glæde
- Anerkendelse – taknemmelighed – velsignelse (udstråling).

C. Anvendelse af 1. stråles energi¹⁰

- Viljen, der medfører realisering af rigtige menneskelige relationer.
- Den rigtige form for tilbagetrukkethed medfører rigtige relationer og korrekte forbindelser til virkeligheden.

D. Anvendelse af 4. stråles energi¹¹

"Harmoniseringen mellem det lavere centre og det højere. Harmoniseringen eller etableringen af rigtige relationer mellem menneskets udvikling i de tre verdener og det buddhiske plan. Forbindelsen mellem menneskeheden og Hierarkiet. Og tjenestearbejdet med at skabe rigtige relationer mellem mennesker ..."

- Rigtige relationer og skønhed
- Rigtige proportioner
- Symmetri
- Harmoni
- Livskunst

6 Se forklaring i Alice A. Bailey: *Discipelskab i den Nye Tidsalder*, I, s. 793

7 Se forklaring i Alice A. Bailey: *Discipelskab i den Nye Tidsalder*, II, s. 305

8 Se forklaring i Alice A. Bailey: *Telepati*, s. 71

9 Se forklaring i Alice A. Bailey: *Kristi Tilsynekomst*, s. 111-112

10 Se forklaring i Alice A. Bailey: *Esoterisk Astrologi*, s. 526-527

11 Se forklaring i Alice A. Bailey: *Strålerne og Indvielserne*, s. 695

E. Anvendelse af 7. stråles energi¹²

"7. stråle er i særlig grad den stråle, der skaber relationer (ceremoniel magi). Rigtige menneskelige relationers er hvid magi, der ikke kan standses ..."

F. Harmonisering og forening af stråleenergiene¹³

"Se 5. åbenbaringspunkt: Når lyset fra de syv stråler blandes med lyset fra 7. stråle, så kan det overjordiske lys opfattes. "

- Samlet kan man sige, at alle strålerne er understråler af den grundlæggende solare stråle for kærlighed-visdom.

G. Anvendelse af Vandbærer-tegnets energi¹⁴

- Samarbejde
- Gruppebevidsthed og gruppeaktivitet
- Fællesskab
- Universalitet

I den cyklus, som nu er begyndt, strømmer disse energier ind i planeten:

- Den særlige påvirkning fra Vandbærer-tegnet
- Den 2. og den 7. energi, der overføres af Jupiter og Uranus
- 1. stråles energi fra Shamballa, der påvirker menneskehedens bevidsthed.
- Desuden – fordi 4. stråle er strålen for menneskeheden, er dens energi altid til stede og aktiv. Den overføres også af Månen, der er den hierarkiske hersker i Vandbærer-tegnet.

På den måde er der nu for tiden en enestående mulighed for at modtage og anvende disse energier til at skabe rigtige menneskelige relationer.

12 Se forklaring i Alice A. Bailey: *Strålerne og Indvielserne*, s. 571-573

13 Se forklaring i Alice A. Bailey: *Discipelskab i den Nye Tidsalder*, II, s. 467-471

14 Se forklaring i Alice A. Bailey: *Esoterisk Astrolog*, s. 132-133

Teknikker til etablering af rigtige menneskelige relationer

A. Inspiration:¹⁵

"Videnskaben om inspiration ... er ... grundlaget for teorien om relationer, og den vil medføre, at tanken om rigtige menneskelige relationer udvikler sig ..."

B. Anvendelse af OM:¹⁶

"Intoner OM tre gange. En gang for dine gruppemedlemmer, derefter for din nære familie og venner, og endelig for den gruppe, du eventuelt underviser. Erkend, at når du gør det, så sker der to ting: For det første bliver du dem, og for det andet skaber du forbindelser, som gør det muligt for dig at nå dem, og derfor kan gruppens liv strømme."

C. Invokation:¹⁷

"Den store invokations nøgleord er fusion og relationer ... Anvendelse af invokationen vil ... forbinde alle mennesker inden for menneskehedens udviklingsområde. Den vil bringe menneskeheden – betragtet som et center – i forbindelse med Hierarkiet og skabe en fri udveksling mellem de to centre, og det vil gøre det muligt at manifestere gudsriget på det fysiske plan."

D. Visualisering og meditation:

Visualisér rigtige relationer som belivede gyldne tråde eller kanaler, hvorigennem lys og kærlighed frit kan strømme og danne et smukt netværk. Se dette netværk vokse og udvide sig indtil det omslutter hele planeten.

- Visualisér dine egne relationer til forskellige mennesker, du er i kontakt med, og reflekter over, hvordan det kan gøres rigtigt.
- Visualisér dine relationer til grupper, du er knyttet til og reflekter over, hvor det kan gøres rigtigt.
- Visualisér de eksisterende relationer, og dem du burde have etableret til forskellige grupper, og gennemtænk de måder, du kan benytte til at skabe dem og udvikle dem. Find ud af, hvordan du kan udføre din del i dette tjenestearbejde.

15 Se forklaring i Alice A. Bailey: *Telepati*, s. 53

16 Se forklaring i Alice A. Bailey: *Discipelskab i den Nye Tidsalder*, I, s. 343-344

17 Se forklaring i Alice A. Bailey: *Discipelskab i den Nye Tidsalder*, II, s. 212-213

E. Mantraer:¹⁸

1. (Kan benyttes, når du vågner)

*"Må alle, som jeg kommer i kontakt med i dag,
være velsignet nu og altid."*

2.

*"Jeg har ingen barrierer, ingen privilegier
... ingen adskillende mure.
Jeg betræder vejen, og for mig er alle ét."*

3. Enhedsskabende mantra:

*Menneskesjælene er ét,
og jeg er ét med dem.
Jeg forsøger at elske, ikke hade.
Jeg forsøger at tjene, uden at kræve modydelser.
Jeg forsøger at hele, ikke sår.*

*Lad lidelse blive gengældt med lys og kærlighed.
Lad sjælen beherske den ydre form
og livet og alt som sker,
og bringe den kærlighed for dagen,
som ligger bag alt, der sker i tiden.*

*Lad vision og indsigt komme.
Lad fremtiden være åbenbaret.
Lad indre enhed vise sig og ydre skel forsvinde.
Lad kærligheden sejre.
Lad alle mennesker vise kærlighed.*

18 Se forklaring i Alice A. Bailey: *Discipelskab i den Nye Tidsalder*, I, s. 593

Citater fra Tibetanerens bøger

*"Nøgleordet for Den Nye Tidsalder er
Rigtige Menneskelige Relationer"*

"... At skabe gudsriget på Jorden, at forberede Kristi tilsynekomst og menneskehedens frigørelse kræver mod, organisering, skarpsindighed, psykologi og udholdenhed. Det kræver veluddannede mennesker og mange penge, samt omhyggeligt gennemtænkte programmer, der indeholder langsigtede visioner og intelligente metoder. Det er til denne opgave, at alle med sand vision og kærlighed til menneskeheden er kaldet. Det betyder, at en intelligent og forædlet god vilje skal udbredes for at stimulere de tilstande, de holdninger og synspunkter, der uundgåeligt vil medføre, at rigtige menneskelige relationer bliver skabt."

Alice A. Bailey: *Hierarkiets Fremtræden*, s. 642

"Oprettelse af rigtige menneskelige relationer er et aspekt af den guddommelige vilje i forhold til menneskeheden og det næste aspekt af den guddommelige natur, som vil komme til udtryk i menneskelivet – individuelt, socialt, nationalt og internationalt. Intet har nogensinde virkelig forhindret denne guddommelige udfoldelse undtagen tidsfaktoren, og tiden for denne udfoldelse bestemmer menneskeheden selv ..."

Alice A. Bailey: *Kristi Tilsynekomst*, s. 110

"I denne tid med kaos og kamp i verden er det etableringen af rigtige relationer, der er nøglen til det overordnede aspekt af den vision, som skal manifesteres på Jorden."

Alice A. Bailey: *Discipelskab i den Nye Tidsalder*, I, s. 805

"Energien for rigtige menneskelige relationer er underordnet energien for kærlighed-visdom – den første af de store indstrømmende energier... Rigtige menneskelige relationer er ikke alene god vilje, som folk normalt tror. De er et resultat af god vilje og opmuntrer til konstruktive forandringer mellem mennesker, samfund og nationer ... De daglige handlinger skal udtrykke den gode vilje og være rettet mod målet om at fremskynde rigtige menneskelige relationer, hvis den rigtige holdning til menneskeheden og til Hierarkiet skal komme til udtryk."

Alice A. Bailey: *Hierarkiets Fremtræden*, s. 638-639

"7. stråles påvirkning af menneskeheden vil være ... at der skabes en ny og lettere forståelig måde til etablering af en vedvarende fællesskabsfølelse, og derved skabes rigtige menneskelige relationer på det fysiske plan."

Alice A. Bailey: *Strålerne og Indvielserne*, s. 573

"En interessant kendsgerning dukker op, og det er, at ordet "åndelig" hverken hentyder til (såkaldt) religiøse emner, til discipelskabets vej eller til de større eller højere indvielsers vej, men til relationer på ethvert niveau af det kosmisk fysiske plan – dvs. til ethvert niveau lige fra det laveste til det højeste. Ordet "åndelig" henviser til holdninger, til relationer, og til en fremadrettet bevægelse fra et bevidsthedsniveau (uanset hvor lavt eller groft, det ser ud fra et højere niveau) til det næste."

Alice A. Bailey: *Strålerne og Indvielserne*, s. 371

"Målet for al stræben på Jorden er rigtige relationer mellem mennesker, mellem Gud og mennesket, mellem alle de guddommelige livs udtryk fra det allermindste atom til uendeligheden."

Alice A. Bailey: *Strålerne og Indvielserne*, s. 730

"Videnskaben om inspiration danner grundlaget for teorien om relationer og vil medføre en udvidelse af begrebet rigtige menneskelige relationer, der foreløbig – som en talemåde – har været begrænset til et ideelt ønske om harmonisk samspil mellem mennesker, grupper og nationer. Begrebet rigtige relationer har også været begrænset til menneskets samfund og samspil, og det er stadig kun et håb og et ønske. Når videnskaben om inspiration opfattes korrekt og bringes ned på det niveau, hvor den vil blive et mål for uddannelse, vil den være nært knyttet til undervisningen om invokation og evokation. Den vil blive udvidet til at omfatte ikke alene rigtige menneskelige relationer til naturriggerne over det menneskelige, men også til riggerne under det menneskelige. Den vil derfor beskæftige sig med den fysiske og metafysiske verdens sensitive respons på den "Ene, i hvem vi lever, ånder og er". Den vil skabe den rigtige relation til alle aspekter af og udtryk for den guddommelige natur, uddybe den subjektive kontakt og skabe en mere objektiv guddommelig manifestation, der er i overensstemmelse med det guddommelige formål. Det vil medføre et vigtigt løft af menneskets bevidsthed fra astralplanets og det fysiske plans liv (hvor flertallet af menneskeheden er fokuseret) til det mentale erkendelsesniveau."

Alice A. Bailey: *Telepati*, s. 53-54

"Kun en veluddannet offentlig mening og et intelligent krav fra masserne om rigtige menneskelige relationer kan redde verden fra kaos. Når det er tilfældet, så er pligten for disciplen, for mennesker med god vilje og for den intelligente tænker også indlysende."

Alice A. Bailey: *Strålerne og Indvielserne*, s. 639

"Når mennesker overalt er i kontakt med planens vogtere, og deres tænkeevne og hjerner oplyses af intuitionens lys, af sjælen og af det universelle sind ... vil den første virkning ... blive at etablere rigtige relationer mellem de fire naturriger og rigtige relationer mellem enheder og grupper i menneskeheden. Et skridt i denne retning tages nu. Relationerne mellem de fire aktivitetsområder – menneskers, dyrs, planter og mineralers – er dårligt tilpasset hinanden, fordi det hovedsageligt er energien i stoffet, der er den styrende faktor."

Alice A. Bailey: *Hvid Magi*, s. 473-474

"... De mål, der ligger foran disciplene ... er at forstå esoterisk og ikke bogstaveligt, hvad planetariske relationer er. I stedet for den vægt, der har været lagt på det enkelte menneskes relation til sin sjæl, til sin mester og til ashramen, så sker der en bevidst udvidelse af bevidstheden (hvis jeg kan bruge en så overflødig sætning) for at skabe en erkendelse opad til hidtil usynlige og ukendte riger, nedad til naturrigerne under det menneskelige, udad til omgivelserne og til menneskeriget, og indad (et meningsløst ord) mod selve guddommen. Det betyder mod syntese – mod det totale."

Alice A. Bailey: *Discipelskab i den Nye Tidsalder*, II, s. 296-297

"Sanat Kumaras grundlæggende hensigt er at skabe rigtige relationer inden for alle områder af sit manifesterede liv. Den opmuntrende faktor er, at menneskehedens egen aktivitet – for første gang – vedrører temaet om rigtige menneskelige relationer, og hvordan de skabes. Det vil jeg bede jer om at reflektere på, for det betyder, at menneskeheden bevidst responderer på Shamballas vilje og hensigt, selv om den ikke forstår, hvad det esoterisk indebærer. Det har langt større betydning, end man kan forestille sig, for det er tegn på nye relationer af åndelig natur, der kan give dybt åndelige resultater."

Alice A. Bailey: *Strålerne og Indvielserne*, s. 400





VidsomsNettet
www.vidsomsnettet.dk