

L. Rae Lake

# SOM-OM

- et begreb, der kan føre til  
et monadisk liv

5:6



VisdomsNettet  
[www.visdomsnettet.dk](http://www.visdomsnettet.dk)

# SOM-OM

*Et begreb, der kan føre til et monadisk liv*

**5:6**

*Af L. Rae Lake*



**VisdomsNettet**

[www.visdomsnettet.dk](http://www.visdomsnettet.dk)

# SOM-OM

*- et begreb, der kan føre til et monadisk liv*

**5:6**

Af L. Rae Lake  
Fra *The Beacon*

(Oversættelse Ebba Larsen)

*Alle disciples og aspiranters første opgave er at frigøre sig fra dogmatiske teorier om livet, discipelskabet og den guddommelige plan. De skal desuden have et åbent sind og altid være parat til at vurdere en uventet situation og til at være i stand til at foretage en hurtig nyvurdering af alle forudfattede holdninger, indtil deres åndelige vision er tilstrækkelig kraftfuld.*

Alice A. Bailey: *Discipelskab i den Nye Tidsalder, I*, s. 107



## Indhold:

### **Hierarkisk bevidsthed – Den illusoriske dualitet mellem sjæl og personlighed:**

Man skal skifte fra mening til betydning. Dårlige esoteriske vaner skal udrenses. Der skal laves en liste over forkerte forestillinger om grupper, stråler, sjæle, mestre, ashramer, planer og forbindelser.

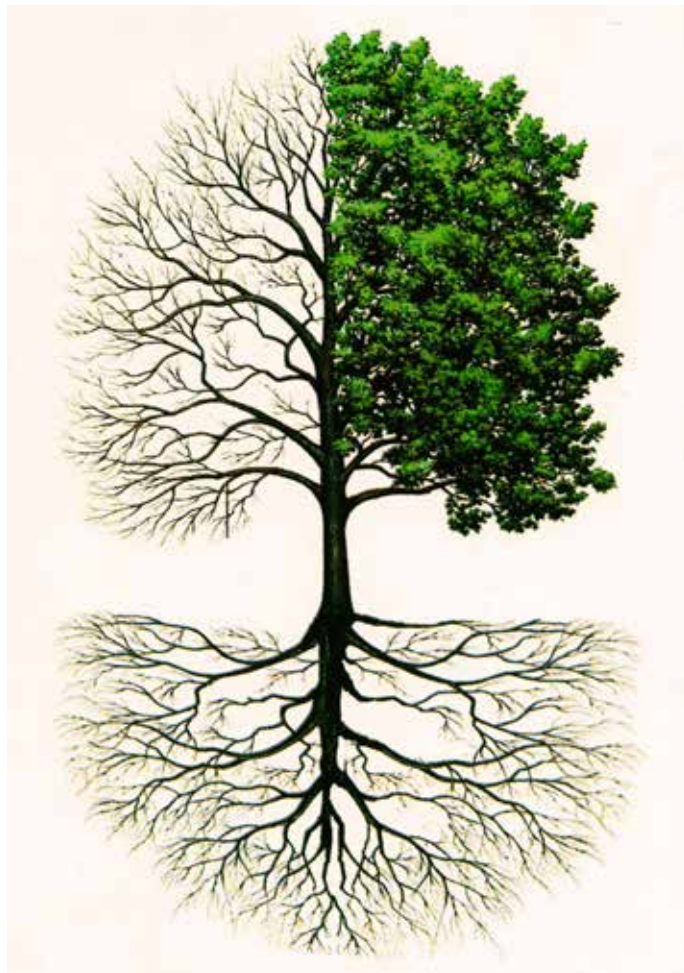
*"Når en af jer snubler og falder over en sten, sørger man for, at de, der kommer efter, undgår at snuble over samme sten. Ja, man faldt oven i købet på grund af de, der var foran, for de var hurtigere og sikrere til bens, men fjernede alligevel ikke stenen."*

Kahlil Gibran: *The Prophet – On Crime and Punishment*

### **At se gennem illusion**

Man kan i klare øjeblikke se, at det "opstegne" åndelige broderskab, som studeres her, er et hierarki, der befinder sig på flere niveauer. Det er årsagen til, at iagttagelsen kan blive vildledt og skabe illusioner, der forvirrer og fordrejer tanker og holdninger. Men måske er iagttagelsen ikke lige så præcis, som den tydelige adskillelse man kan se mellem sjæl og personlighed, for det har i stort omfang fremmet en planetarisk illusion, der afhænger af, om man er blevet intellektuelt narret af fejlagtige information eller fortolkninger. En accept af personlig intelligens (personlighed) og kærlighed (sjæl) som enkeltperson udelukker naturligvis ikke en intensiv udforskning af både personlighed og sjæl hver for sig. Jonas Salk gjorde opmærksom på, at:

*"– der vil altid eksistere et hierarki af ikke fuldt udviklede mennesker, af mennesker der endnu ikke er vise, af mindre kloge og af mennesker, der har naturlige evner til at udvikle og udtrykke visdom."<sup>1</sup>*



At lade være med at anerkende den konkrete intelligens er det samme som at forkaste gensidigheden med massernes erkendelse, fordi det påvirker holdningen til sig selv og til andre. Striden mellem den kloge og den mindre kloge fortsætter i menneskets egen tænkning (hvor illusion eksisterer), indtil det holder op med at afvise personligheden, den logiske tænkning og den upersonlige konkrete intelligens – *menneskeheden*.

---

<sup>1</sup> Dr. Jonas Salk: *The Survival of the Wisest*.



Selv den mindre kloge, der ikke aktivt søger sjælen, finder den alligevel før eller senere som enheder i den synteseskabende, intelligente vilje og i åndelig tænkning. Men først når man aktivt benytter sjælsintelligens (det midterste princip), bliver den klare erkendelse transformeret til et medfølelse og beskyttende spændingsfelt, der forbinder det isolerede menneskes intellekts samhørighed med monadisk væren. Man benytter stadig en del af personlighedens intelligens, men man er ikke længere bundet af den, selvom man i lang tid skal kæmpe med en illusorisk isolationsfølelse og illusoriske begrænsninger, der kan medføre konflikt og skuffelse, når man undervurderer personligheden snarere end højner den, mens man undrer sig over, *"hvad der er galt med andre mennesker"*. Uanset om man bryder sig om andre menneskers handlinger eller ej, eller man synes de er grusomme eller tåbelige, så er alle mennesker født sjælsintegrerede *"indviede af forskellig grad"* med en universel bevidstheds accept. Menneskeheden vil altid være underkastet Det Store Hvide Broderskabs "nedstrømmende" stimulering af ren menneskelig informationsorienteret intelligens og være helt uvidende om frelsen og fortsætter ofte med at tage fænomener alvorligt ved at acceptere de kollektive illusioner, der har tilknytning til menneskets stræben. Heldigvis er det sådan, at når man kan se igennem enhver illusion, vil bindingen slippe sin kraft til at vildlede.



Enhver formodet adskillelse af personlighed og sjæl vil både skabe vildledende opfattelser og misfortolkninger og være årsag til åndelig skade. Et eksempel på et vildledende billede er den glorie, der antyder, at de mennesker, der har stor stråleglans, er mere hellige end andre mennesker. Man kan se glasmosaik og malerier af mennesker med mystiske koronaer, æteriske kroner og ringe af strålende lys, der symboliserer hellige og åndelige mennesker. Før bibelsk tid blev guder og gudinder beskrevet som personificeringer af forskellige kvaliteter, og de havde en aura, der blev forstærket af gyldne ringe omkring deres hoveder som symbol på hellige og guddommelige kræfter. Selv i nutiden fortsætter man med at stimulere Fisketidsalderens adskillende opfattelse af, at visse mennesker

på en eller anden måde er højerestående end andre – dvs. at de er sjæle, og alle andre kun er personligheder.

Menneskehedens begejstring for engle er romantiske brudstykker fra fortiden, der fastholder et andet stærkt billede, der virker adskillende. De vises som engle med vinger, der skal symbolisere et himmelsk hierarki. Lige siden den victorianske tid fik deres popularitet en voldsom opblomstring. "Engel" betyder "budbringer" eller "mellemlid", og henviser til Merkur- og Kristusprincippet. Det esoteriske problem er, at engle med vinger er ydre symboler på indre intelligens, og derfor er de vildle-

dende symboler på naturen af det mellemliggende spændingsfelt mellem Gud og mennesker, monade og personlighed, den abstrakte og konkrete tænkeevne – tænkeevnens mellemste princip, som både hjertecentret og den ene sjæl er symboler på.

## **Symbolske fragmenter af virkeligheden**

intelligens.....bevidsthed.....synteseskabende intelligens  
personligheder.....skytsengle/sjæle/engle.....udnyttet samhørighed  
moder/madonna/gudinde...søn/Kr.barn/helligt spædbarn...fader/moder/Gud

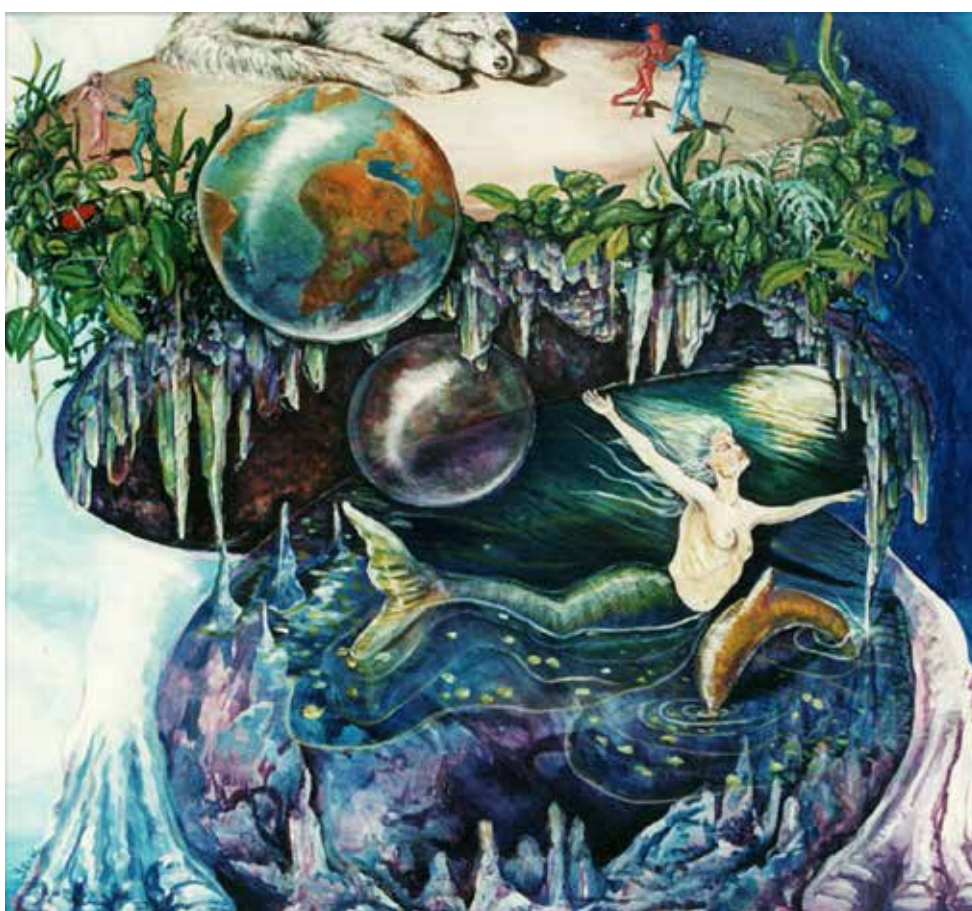
Det er lige så sandt i nutiden, som da Marias første subjektive kontakt med sin højere bevidsthed blev beskrevet som et besøg af en engel: *"Og da hun så ham, blev hun forfærdet over hans ord og tænkte ved sig selv, hvad mon denne hilsen betyder."* Fordi det sanses følelsesmæssigt uden at det opfattes mentalt som elementer i sin egen sjælsbevidsthed, repræsenterer denne form for fortryllende billeder brudstykker af en ikke integreret intelligens. Derfor er det gode nyheder, at engleagtige beskrivelser af sjælen for det meste er blevet et modelune med billeder af buttede englespædbørn og ophøjede rolige kvinder med vinger, der pynter på plakater og mærkater. For to tusinde år siden havde menneskeheden behov for engle som en påmindelse om sjælens tilstedeværelse, men i nutiden er den bevidste forståelse generelt temmelig udviklet.

### **At arbejde med intelligens**

Med kun en smule monadisk erkendelse opfattes personligheden og sjælen som en dualitet, for de udgør ikke en synteseskabt, men forenet helhed. Sjælsbevidsthed er et mellemlid mellem syntese og konkret tænkning. Derfor udgør sjæl og personlighed tilsammen blot en illusorisk dualitet. På trods af denne forening er det personlige selv fortsat levende og velfungerende, men det transformeres af sjælsbevidsthedens krav, der ændrer værdinormerne og perspektiverne med en voksende følelse for planetarisk engagement. Når man husker, at sjælen er den højeste mester, der handler som en mester, så bliver man mindet om sin forpligtelse til at højne personligheden, som er årsag til, at man står på det udviklingstrin, hvor man står lige nu. Helt bevidst påkalder man englene og integrerer alle de resterende brudstykker af personlighedens konkrete tænkning fra den aktuelle og andre inkarnationer, fordi man magnetisk genskaber erkendelsen som sjæl. Man accepterer, den man er. Når sanseindtrykkene fra den konkrete tænkeevne ikke længere er de vigtigste motivationsfaktorer til livsændringer, kan man i uden risiko forene den personlige og den sjælelige intelligens (massebevidsthed og gruppebevidsthed), så de kan deltage i selve livet som én. Det markerer afslutningen på psykiske fænomener, både på sentimentale følelser og andre tendenser i den duale intelligens. Selv bio-neurologer kan endnu ikke måle menneskets bevidsthed direkte, men de er tæt på.

Selvom det er et studie af den fysiske hjernes svagheder og begrænsninger, kan det ikke med sikkerhed siges, hvem der er aktiv monadisk, for der kræves ikke meditationsuddannelse eller særlig religiøs, filosofisk eller ideologisk undervisning for fuldt ud at kunne forstå livet. Undervisning og foredrag om mestre, indvielser, kærlighed, stråler, Shamballa og samhørighed betyder intet, hvis man analyserer

ordene grundigt, og hvis separatistiske postulater – som f.eks. det adskillende "vi", som véd, og "de", som ikke véd – viser sig, når man evaluerer åndelige ledere eller de, der mener, at de er "højt udviklede", selvom de ikke er det. De opretholder adskillelsen af sjæl og personlighed. Når stor skønhed, sandhed og god vilje er til stede, så kan man – og selv den mindst erfarne med tilstrækkelig sjælsbevidsthed – transcendere den sjælsintegrerede personligheds voksende erkendelse. Man praktiserer på beskeden måde "væren" og arbejder med evigheden på en lidt mindre ærbødig måde under det højere mellemstadie i meditationen og kontemplationen. På det lavere mellemstadie opdaterer og korrigerer man alle adskillende begreber og holdninger ved subjektivt at informere den konkrete tænkeevne (hjernebevidsthed) om sin iagttagelse. Et studie<sup>2</sup> antager, at denne "information" af erindringen om oplevelser fortsætter, også når man drømmer. Højere og lavere er naturligvis symbolske udtryk, fordi intet er "ophøjet", intet er "op" eller "ned" undtagen sensitiviteten over for samhørighed. Menneskeheden eksisterer i Den Ene – ikke uden for Den Ene.



Når man mestrer det, som Tibetaneren kalder "den kraftigste og mest påvirkelige energi i verden, dvs. intelligensen"<sup>3</sup>, er det nødvendigt at forstå, at hele bevidsthedsforløbet er en planlagt og subjektiv lektie. Det detaljerede studie af anatomen i intelligensens trefoldige natur er ubeskriveligt nyttigt, når det gælder en korrekt koordinering af de essentielle fakta i livet. Let påvirkelige – som alle er – kan man nemt fortabe sig i detaljer vedr. den subjektive integritet i livet ved at glemme, at alle er og altid har været en bevidst sjæl. Når man forsøger med undervisning om relationer og bevidsthed, så burde man efterligne de medicinske studerende. De

2 PBS morning news: *Three-part series on the Brain*

3 Alice A. Bailey: *Strålerne og Indvielserne*, s. 401



ligger ikke vågne om natten, fordi de studerer sygdomme, og for det meste mister de hverken deres objektivitet eller deres fysiske integritet ved fejlagtigt at opfatte enkelte detaljer af den anatomiske information som personlige. Uanset om man studerer, mediterer eller udfører tjenestearbejde, så er man stadig hel og alle går videre fremad som én sjæl.

Studér grundigt det symbolske krav om et esoterisk tjenestearbejde. Når man har opnået tilfredsstillende oplysning og tilstrækkelig esoterisk erfaring, kan man praktisere tjenestearbejdet i en højere sammenhæng. Nyttigt tjenestearbejde er baseret på sjælens intelligens, kærlighed og gruppeerkendelse, og det udføres i hierarkisk sammenhæng. Tjeneste, *"sådan som sjælen tjener"* (tjeneste som væren), er baseret på monadens synteseskabende intelligens, samhørighed og *"højere vilje"*. Når mennesker som en enhed aktivt stimulerer deres abstrakte intelligens, vil man ikke længere bemærke sjælsbevidstheden. Tjeneste vil derefter blive beskrevet som en underbevidst, automatisk virkning af den synteseskabende samhørighed. Ifølge sin natur vil det ikke udelukke mennesket fra at udføre nyttigt tjenestearbejde, men man vil ikke længere forveksle det med det aktuelle tjenestearbejde. Når man bidrager til planetens erkendelse om, at målet for visdom er syntese, er der et presserende behov for en klarere forståelse af, at:

- tjeneste ikke er, hvad man udfører, men hvad man er ...
- forskellen mellem *"at blive"* og *"at være"* er åndeligt set afgørende, og ...
- en accept af, at det, man allerede véd, er tilstrækkeligt, samt af *"at være"* det, man allerede *"er"*.





### Fra teori til accept

Fordi menneskehedens baggrund er århundreders misbrug og mishandling, er der tendens til ikke at være opmærksom på personlighedens store sensitivitet og letpåvirkelige trang til at kritisere. Derfor er det et krav, at man arbejder helt og fuldt på en "konstruktiv måde", for syntese er ikke let at opnå, men direkte forsøg på at frigøre sig fra begrænsningerne kan have tendens til at virke modsat hensigten. Selvkritik svækker personligheden og har "en stærk påvirkning,"<sup>4</sup> der forhindrer åndelig udvikling esoterisk set. Når man beskæftiger sig med andre, skal man være omhyggelig med at støtte ethvert forsøg, der går i retning af sjælsbevidsthed. Bl.a. gruppekriser eller for det meste personlige kriser – som man ser i bagklogskabens lys – kan vise sig at være selvpålagte prøver, hvor man involverer andre som "formidlere af karma". En selvvalgt krise er vanskelig, men man kan hurtigt tage stilling til de fleste kriser ved at bestemme lektiens formål og ved at ændre sin egen holdning – ikke andres.

Som forebyggende metode er der mindre destruktive teknikker end kriser, for som Patanjali siger, skal man finde ud af, hvad problemet er og derefter "dyrke dets modsætninger". Saint Jeanne Françoise de Chantal (en studerende hos Saint Frances de Sales) sagde, at man skal ignorere det:

*"Du skal ikke længere forsøge at finde årsagen til din bekymring. Tal aldrig om den, hverken til Gud eller til dig selv, du skal ikke så meget som se på den i så lang tid, så du ikke længere kan huske den og ikke kan give udtryk for den til andre, og udsæt den aldrig for en prøve. Skjul din ulykke for din egen sjæl, og ret dine øjne mod Gud, selvom du egentlig ikke vil ..."*<sup>5</sup>

Den tibetanske mester henleder opmærksomheden på, at man kun kan løse problemer fra et "højere niveau". Ved enhver begivenhed kan man minde sig selv om, at "lykke ikke er fravær af vanskeligheder, men evnen til at magte dem."<sup>6</sup>



4 Hubert Bencit: *The World of Zen*, "On the General Sense of ZenThought", p. 211.

5 Rev. A. Durand, Ph.D.: *St. Chantal on Prayer*, p. 37

6 Forfatter ukendt.

Vanskeligheder er et resultat af de illusioner, som dualiteter skaber i tænkningen, fordi tilknytningen til begge sider af enhver dualitet forsinker vejen til visdom. Og den måde, man løser op for dualiteterne på, afhænger af den intelligensstype, man normalt anvender. Hvis man ser dualiteterne hver for sig og sig selv som den transcenderende (sjælelige) erkendelse mellem dem, så er man iagttageren, der bruger sjælens intelligens til at skabe enhed – en sjælelig løsning. Resultatet er "vejen". Man befinder sig teknisk set ikke på vejen, før man finder midtpunktet mellem modsætningernes par (som den tibetanske mester kalder det mentale dynamiske "igangsættende princip" på vejen).

Selve vejen er en transcenderende, sjælsbetonet skabelse, der er et resultat af opløsningen af dualiteterne ved at bruge et bevidst indre pres af sjælsintelligens (energi) på konkret intelligens (kraft). Kun ved selv at blive vejen kan man højne og transformere den til en højere vej. Hvis man fejlagtigt vælger side vedrørende "hvidt", "rigtigt" og "engle", så udelukker man på effektiv måde sig selv fra at opnå sjælsbevidsthed. En opfattelse af enhver dualitet skaber automatisk en energitriangel, fordi den iagttagende (Kristus-princippets "spændingsfelt", "relationen mellem") er det abstrakte tredje punkt. Generelt kan man sige, at bedømmelsen af enhver dualitet, som f.eks. "sort" og "hvidt", er lyset, der esoterisk set er viljen hos Den Ene.



Naturen af menneskeheds intuitive forståelse betinges af deres univers: Enhver dualitet (konkret tænkning) er en esoterisk triangel (sjælsbevidsthed) og enhver triangel er i virkeligheden en fuld cirkel (syntese). Hvis man iagttager tydelige dualiteter, som f.eks. personlighed og sjæl fra et monadisk perspektiv, så ser man kun aspekter af en enkelt helhed, der nu og altid har været én. Den fulde cirkel. Det er i virkeligheden et spørgsmål om sanseropfattelse. Foruden dualiteten ånd og stof

kan man opfatte dualiteter som illusioner, uden at stå hverken mellem dem eller over dem. Esoterisk set findes de i det indre og i den tænkning, der rummes i den manifesterende Enes synteseskabende intuitive forståelse. Det er mennesket, der har opfundet begreberne Himmel og Helvede, og derfor har de ikke relation til noget som helst, og derfor opgiver man at se dem som helheder. Når Himmel esoterisk set beskrives som et monadisk paradys (et persisk ord for "have"), så kan man se yin og yang i enhedscirklen, og det symboliserer en højere form for "væren".

Sufi-mystikere påstår, at sko symboliserer personligheden. Derfor tager sufi-aspiranter skoene af, inden de går ind til meditation, for på den symbolske måde lader de personligheden blive udenfor, og det minder samtidig om, at man nu skal arbejde som sjæl. Den symbolske handling behøver den bevidste discipel ikke, for discipelen skelner ikke længere mellem "at vandre ydmygt med Gud" og at arbejde monadisk som "sjæl på sit eget plan". Der er ingen tvivl om, at man skal forandre sig ligesom sommerfuglen, der kommer ud af sin puppe og er ubeskrivelig smuk. Det betyder, at man skal korrigere og afklare sin forståelse af livet ved at eksperimentere, analysere og gøre fejltagelser. Fejltagelser er et vigtigt stadie i den skabende proces, og når man effektivt frigør sig, så lærer man både af sine egne fejltagelser og af andres.

Her følger en uformel tjekliste, der kan stimulere en harmonisk tilgang til glæden ved at være egnet.

### **Problemer med den konkrete intelligens (Intellekt)**

- Hvis man forveksler kærlighedsfølelser og hengivenhed med sjælsintelligens.
- Hvis man har en følelse af at være uværdig, er man ikke parat til monadisk samhørighed.
- Hvis man opfatter andre som mentalt anderledes end sig selv, hvad angår intelligens og tænkeevne.
- Hvis man tror på "individuelle sjæle", engle og skytsengle.
- Hvis man ser sjælen "som en skabning" højere end sig selv i tid og rum.
- Hvis man opfatter sjælen som en kanal eller som modtagende ved enden af kanalen, skiller man sig effektivt ud fra at kunne leve som sjæl.
- Hvis man fejlagtigt viser upersonlighed til andre mennesker i stedet for at vise upersonlighed i forhold til deres fejl og begrænsninger.
- Hvis man viser irritation og skuffelser i relation til sin egen personlighed og dermed forsinker fremskridt. Alle personligheder er som de legendariske "små børn", der inviteres til at komme nærmere, og derfor skal de behandles godt.
- Hvis man aldrig glemmer, at negative iagttagelser af andre er en refleksion af egen ufuldkommenhed.
- Hvis man vanemæssigt og respektfuldt at stræber efter sjælsbevidsthed, afskærer man sig fra at leve som sjæl.



- Hvis man har urealistiske, personlige forventninger vedrørende mestrene, forsinker man sin egen bevidsthed i at opnå hierarkisk natur.
- Hvis man tror, at forløsning og sjælsintegration er fremtidige mål, skabes der en kunstig adskillelse fra sjælen. Alle mennesker er sjælsintegrerede fra fødslen.
- Hvis man adskiller sig fra hjerte/sjæl og tænker på sig selv (eller andre) som en personlighed, forhindres barmhjertighed – dvs. at det mislykkes at se, at "kun for Guds ære vandrer jeg".
- Hvis man ikke giver afkald på følelsen af individualitet til fordel for følelsen af enhed.
- Hvis man mislykkes med at tage det næste skridt i udviklingen.

### **Problemer med den sjælelige intelligens (Intuition)**

- Hvis man ikke erkender det midterste princip eller sjælsprincippet på mentalplanet som det virkelige hjertecenter.
- Hvis man ikke forstår, at den sjælelige intelligens og bevidsthed er sjælen.
- Hvis man ikke forstår, at kærlighedens betydning ikke er følelse, men at tænke sjælsbevidst.
- Hvis man mislykkes med at ignorere menneskehedens idealer og i stedet gør fremskridt med sjælskærlighed til andre.
- Hvis man tror, at personlighedens erkendelser adskiller sig fra sjælsbevidsthedens.
- Hvis man tror, at sjælen som en "spændingsfeltsrelation" er adskilt fra den højere monade.
- Hvis man identificerer sig alt for detaljeret med en af de syv stråler eller et af de syv eksistensplaner og dermed forhindrer forening.
- Hvis man fortolker Det Store Hvide Broderskab bogstaveligt forhindrer man nødvendige for forening.
- Hvis man forstår, at Det Stor Hvide Broderskab samlet set er for menneskeheden, hvad den individuelle sjæl er for personligheden.
- Hvis man forestiller sig, at mestrene, Det Store Hvide Broderskab og ashramerne er højere udviklede og hinsides menneskeheden i tid og rum, forhindrer forening. Alle er lige her og nu.
- Hvis man isolerer sig fra gruppebevidsthed og fastholder tanken om "min sjæl".
- Hvis man udskiller sig fra gruppen og ser sig selv som en enhed med erkendelse om Den Ene Sjæl, snarere end som ét med Den Ene Sjæl.

- Hvis man adskiller sig fra gruppebevidsthed, når man forkaster massernes erkendelse.
- Hvis man arbejder med symboler på og mening med relationer, eksempelvis mestre, Det Store Hvide Broderskab, indvielser, ashramer, triangler, stråler, planer, kronblade og centre i stedet for med deres sjælelige betydning i relation til samhørighed.
- Hvis man giver afkald på gruppefølelsen til fordel for samhørighedsfølelsen.
- Hvis man fejlagtigt erstatter den synteseskabende vilje-til-at-fortsætte med håb.
- Hvis man fejlagtigt opfatter monaden som sjælens tænkning, og som menneskets kollektive sjælsintelligens.



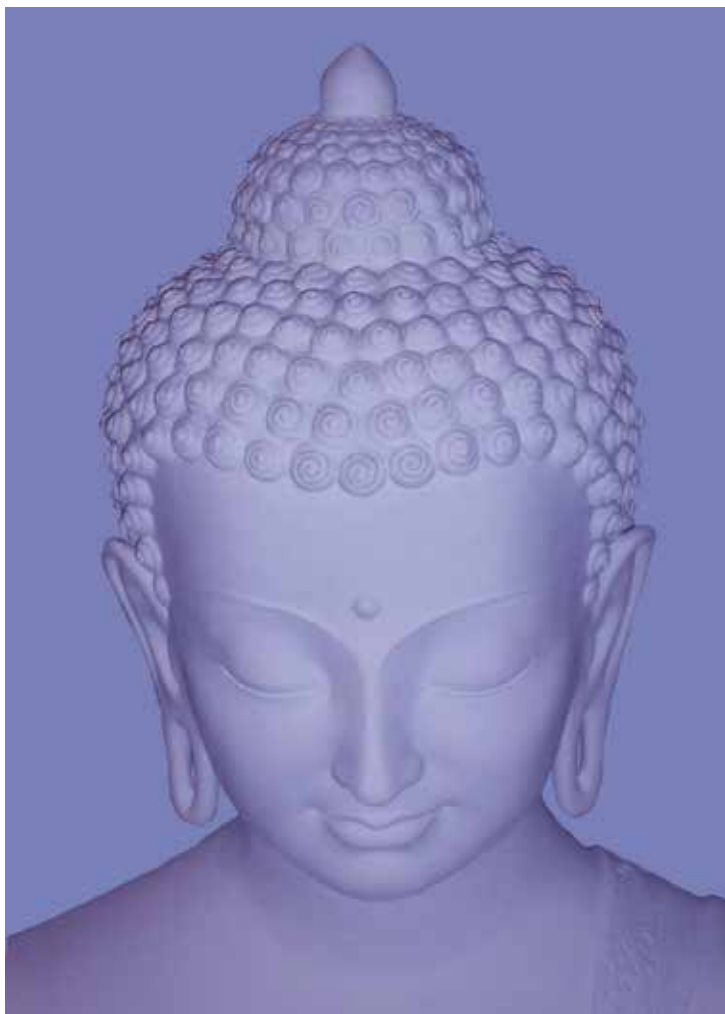
### **Problemer med den synteseskabende intelligens (Direkte intuitiv forståelse)**

- Hvis man fejlagtigt accepterer åndelige idealer som en syntese.
- Hvis man tror på en "individuel" monade.
- Hvis man forveksler enhed med syntese.
- Hvis man begrænser forestillingen om at arbejde med evighed, med en samhørighedsfølelse.
- Hvis man prøver at fungere som "sjælen på sit eget plan".
- Hvis man er uvillig til at ignorere begreber og forestillinger, der ikke afspejler samhørighed, og ikke værdsætter skuffelser.
- Hvis man frygter, at synteseskabende intelligens bringer selverkendelse i fare eller fremmer ensartethed.
- Hvis man ikke forstår, at al fremgang og alle processer er baseret på sekvenser af sjælsintuitiv forståelse, ikke på samhørighed.
- Hvis man bruger "som-om"-teknikken bliver tempoet mere passende til at acceptere monaden som en realitet.

- Hvis man tror på begrænsninger i tid og rum.
- Hvis man fejlagtigt opfatter antahkaranaen som fuldkommen.
- Hvis man pga. bogstaveligt fortolkning tror, at shamballisk intelligens forhindrer syntese.
- Hvis man fejlagtigt tror, at meningens vej og betydningens vej er den samme.
- Hvis man pga. udokumenteret og uerfaren forskning af det ydre og indre forhindrer sjælsbevidsthed.
- Hvis man pga. en forkert opfattelse af begrebet "respekt" forhindres i en effektiv identifikation, hvis man enten er for respektfuld eller for dristig.
- Hvis man mangler humor eller ydmyghed, når man skal fordrive hæmmende "hellige køer" eller forældede åndelige idealer.
- Hvis man fejlagtigt trækker sig væk fra den kærlige sjælsintelligens.
- Hvis man forveksler planetens åndelige liv med Solens guddommelige liv i forhold til sin egen intelligens.
- Hvis man fejlagtigt trækker sig tilbage fra både energi og kraft på grund af en synteseskabende samhørighedsfølelse.
- Hvis man har behov for at stimulere en abstrakt forestilling om at se sig selv og andre som en eneste synteseskabende intelligens.
- Hvis man fejlagtigt undlader at acceptere virkeligheden som den er.

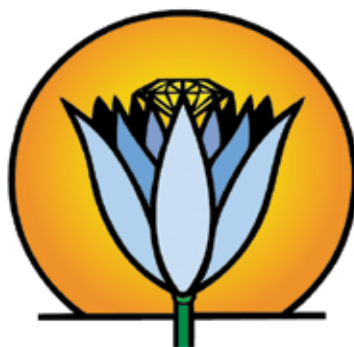






Hvis man på grund af en illusion om sin egen følelse af at være isoleret bliver ved med at tænke på sig selv (og andre) som personligheder *med* sjæle, så bliver man ved med at være udelukket fra det ydre hierarkiske spændingsfelt mellem Det Store Hvide Broderskab og Shamballa. Når man accepterer, at hierarkiske erkendelser er praktiske realiteter, så tænker man ikke længere på Det Store Hvide Broderskab som "dem", men som "vi", samtidig med at man bekræfter, at man påtager sig et medansvar for administration og fremtidigt velfærd for alt levende, der kommer til udtryk på planeten Jorden. Det accepterede ansvar indebærer en kærlig accept ikke kun af de, som man opfatter som en del af "gruppens sjæl", men den samme kærlige accept af alle andre mennesker og naturrigger.

I nutiden – selvom det er fristende – forlanger ingen, at man skal åbenbare naturen af sjælsintegreret bevidsthed, for den blev åbenbaret af Kristus og af de mennesker, der nedskrev læren baseret på den evige visdom. Og der er ingen, der forlanger, at man skal åbenbare naturen af sjæl/ånd-syntesen hos Den Ene, for den blev åbenbaret til fuldkommenhed af Buddha, der koordinerede naturen af den duale tænkeevne med den knivskarpe vej mellem bevidsthed og højere tænkning. Det kræves, at man benytter både Kristi og Buddhas lære og mere end det, for man skal også gøre noget, der endnu ikke er sket – det er at acceptere virkeligheden om samhørighed på mentalplanet, en samhørighed med Den Ene, en helhed med sjælsintegreret personlighed og monade, så alle som én kan åbenbare den ukomplicerede og medfødte synteseskabende intelligens i den nye menneskelige natur – *den nye menneskehed*.



**VidsomsNettet**  
[www.vidsomsnettet.dk](http://www.vidsomsnettet.dk)