

L. Rae Lake

SOM-OM

*- et begreb, der kan føre til
et monadisk liv*

2:6



VisdomsNettet

www.visdomsnettet.dk

SOM-OM

Et begreb, der kan føre til et monadisk liv

2:6

L. Rae Lake



VisdomsNettet

www.visdomsnettet.dk

SOM-OM

- et begreb, der kan føre til et monadisk liv

2:6

Af L. Rae Lake
Fra *The Beacon*

(Oversættelse Ebba Larsen)

Alle disciples og aspiranters første opgave er at frigøre sig fra dogmatiske teorier om livet, discipelskabet og den guddommelige plan. De skal desuden have et åbent sind og altid være parat til at vurdere en uventet situation og til at være i stand til at foretage en hurtig nyvurdering af alle forudfattede holdninger, indtil deres åndelige vision er tilstrækkelig kraftfuld.

Alice A. Bailey: *Discipelskab i den Nye Tidsalder, I*, s. 107



Indhold:

Shamballisk erkendelse – Den vigtige dualitet mellem ånd og stof:

Der er tale om en åndelig forståelse af forholdet mellem ånd/sjæl, liv/ kvalitet, tankesind/tankestof, betydningens vej/meningens vej¹. Der skal skabes et spændingsfelt, som realiserer enhed via viljens højeste aspekt, der er udtryk for syntese.

¹ Meningens verden er sjælens verden. Betydningens verden er den åndelige triades verden, som først giver mennesket fuld frihed efter tredje indvielse.

"Dette lys er klart og koldt, men det skaber den nødvendige 'varme', som et symbolsk ord, der bruges i mange af verdens hellige skrifter til at give udtryk for den levende, åndelige energi. Jeg sagde 'åndelige energi' og ikke sjælsenergi, og en dag vil I forstå forskellen."

Alice A. Bailey: *Strålerne og Indvielserne*, s. 44



Er menneskeheden parat til Shamballa?

At ønske en nærmere relation til Shamballa betyder, at man skal bruge *"den kraftigste energi og påvirkning i verden, dvs. intelligensen"*² – den abstrakte intelligens. Lad os derfor – inden sjælen sætter ind med sin normale differentierende tænkemåde (der inkluderer de symbolske opfattelser af indvielser) – studere intelligensen på en mere synteseskabende baggrund og overveje mulighederne. Mennesket skal uddannes til *shamballisk* tjeneste – ikke til at arbejde med strukturer, former og symboler og heller ikke til et skabende åndeligt arbejde med bevidstheden. Det er menneskets opgave at bruge den synteseskabende intelligens som hjælp til at fortolke naturen og tendensen i den højere vilje, der kommer til udtryk i den næste cyklus i planetens udviklingsproces. Naturligvis kan man ikke udtale sig om noget, man endnu ikke har oplevet, men heldigvis er erfaringen fra alle tænkere i menneskeheden iflg. sagens natur tilgængelig.

² Alice A. Bailey: *Strålerne og Indvielserne*, s. 401

Shamballisk frihed i væren

En abstrakt følelse af det evige "nu" frigør mennesket fra en personlig, dimensional og adskillende tænkning. Det betyder ikke, at den ikke kan bruges. Det kan man, hvis man vil, for det er ved hjælp af tænkningen, at man esoterisk kan identificere sig med den monadiske ånd, der gradvis åbenbarer et nyt element i den guddommelige vilje – *et synteseskabende shamballisk liv* – der er ét med et større liv. Når mennesket ikke længere styres af konflikt, skifter det fra hierarkisk forståelse til at deltage i shamballisk frihed i væren. Hvis man ændrer sin holdning, så man ikke længere tager tingene personligt, ville alle være villige til at arbejde som en enhed med den guddommelige vilje og dens planetariske refleksion – den abstrakte intelligens – og det er muligt, mens man er i inkarnation. Det letter den indre og direkte kontakt med den shamballiske kraft, der ikke er modificeret af sjælens differentierende bevidsthed, og man ser, at intelligens spænder over og er endda større end det bevidste planetariske spændingsfelt mellem Shamballa og dens refleksion – menneskeheden. De mennesker, der er mere interesseret i at udforske den shamballiske syntese end i at udforske sjælsbevidstheden, bliver et vigtigt planetarisk mellemlid, der kan udvikle muligheden for, at menneskehedens erkendelser kan modtages fra Shamballa.



Fortolkningsevnen er afgørende i overgangsperioden, for at fortolkningen fra de "mange sjæle" til den ene sjæl og fra hierarkisk bevidsthed til shamballisk erkendelse kan blive korrekt.

"Hierarkiets arbejde i forbindelse med menneskeheden består af to dele: Et arbejde med det individuelle menneske for at vække det til sjælsbevidsthed, og desuden at arbejde med menneskeheden som sjæle, sådan at de (når de kan fungere på sjælsplanet og som bevidste enheder i Guds rige) kan begynde at se det mål, som Gud selv stræber efter. Den anden del af arbejdet er først nu ved at blive mulig, fordi menneskeheden er begyndt at respondere på tendensen til syntese og at reagere på det guddommelige princip om logisk sammenhæng, sådan at de

*(stimuleret af deres grupperelation) i forening kan fornemme visionen og reagere på princippet om udholdenhed."*³

Teknikken til at uddanne sig omfatter identifikation, og pligten over for de, der gik forud, over for hinanden og over for fremtidige generationer, er at fortolke åndsvidenskaben korrekt og sådan, at det, den oplyser, også inkluderer én selv. Man er ikke selv i stand til at afgøre, om man er parat. Det skal man bevise. Det er den "rigtige indre bevidste" hierarkiske måde at arbejde på, og den kan man bruge til at få en bedre overensstemmelse som én sjælsintelligens, for kun som én kan man deltage skabende i den shamballiske erkendelse på alle måder.

³ Alice A. Bailey: *Esoterisk Psykologi, II*, s. 238

Guddommelighed

Hvis man forestiller sig, at man lægger sin bevidsthed på et bord og ser den som en todimensionel levende enhed, der er gennembrudt af et spændingsfelt til to dele, vil man kunne se den i sin dualistiske manifestation som ånd/stof. Den bevidste eller sjæls gennemstrømmede software har på den måde to symbolske "sider" – en abstrakt side for ånd/Shamballa/monade og en stimulerende side for stof/menneskehed/ personlighed. Evnen til både at tænke abstrakt og til at stimulere tænkeevnen er permanente egenskaber ved menneskets tankesind, som medfører, at alle mennesker er i stand til at arbejde med begge sider. Men hvis der ikke er en særlig motivation til at gøre det, er der en tendens til at holde sig i bekvem nærhed til den varme, afslappede bevidsthed i den sjælsinspirerede personlighed. I Den Nye Tidsalder er der god grund til at arbejde med begge sider. I den nuværende informationstid:



“– får Hierarkiet en tættere relation til Shamballas store råd og en tættere forbindelse til menneskeheden, og dermed vil der opstå en dobbelt fusion. Det vil skabe den integrationsproces, som vil være en af Den Nye Tidsalders kvaliteter, og som vil indlede Vandbærerens tidsalder i planetens historie”.⁴

Først skal der fokuseres på grundlaget:

“Tiden er nu inde, hvor esoterikere skal lære at skelne mellem ordene ”åndelig” og ”guddommelig”. Det er ikke det samme, og de har ikke samme betydning. Kvaliteten i åndelighed er kærlighed. Kvaliteten i guddommelighed er vilje. Der er tydelig forskel mellem de to principper, og det mellemliggende princip (og det, der forbinder og former de to kvaliteter) er visdom. Buddha gav udtryk for denne visdom i tid og rum. Det betyder, at der kun fandtes en relativ og begrænset manifestation af det forbundne princip. Buddha vidste ikke, at det største han kunne opnå var en naturlig og (på det tidspunkt, ikke nu) ubevidst erkendelse af forskellen mellem kærlighed og vilje, samt en evne til at kunne give udtryk for en forbindende og sammensmeltende energi, som kunne føre – og som også førte – kærlighed og vilje, sjæl og monade sammen. Samtidig (og senere i Palæstina) forkyndte Kristus – som en lære for menneskeheden – foreningen af kærlighed og intelligens og af sjæl og personlighed. Det er meget vigtigt at huske disse kendsgerninger.”⁵

⁴ Alice A. Bailey: *Strålerne og Indvielserne*, s. 31

⁵ Alice A. Bailey: *Strålerne og Indvielserne*, s. 216

Menneskets intelligens, hierarkisk kærlighed & shamballisk vilje

At bruge *symbolske* billeder om livet er ganske vist vanskeligt. Subtile relationer forstås sådan, at menneskets intelligens gradvis forandres ved at opleve enhed, selvom det sker mere eller mindre med én tanke ad gangen. Eksempelvis vil det at arbejde realistisk med åndelige/guddommelige forskelle medføre, at man tænker planetarisk/solar. Det medfører, at mennesket aktivt kan give udtryk for alle tre aspekter – *menneskets intelligens, hierarkisk kærlighed og shamballisk vilje* – ved at skabe syntese af dualiteten personlighed og monade og ved at benytte "objektiv sjælsbevidsthed". Det er en meget effektiv proces. Enhed har et mentalt format eller en skabelon, og den fastholdes i tankesindet som modvægt til det, der konstant måler og justerer holdninger og konceptuel forståelse. Syntese medfører, at man kan erkende fusionen af personlighed/monade, der allerede eksisterer.



Ånd og intelligens

Ånd og stof har samme relation til hinanden, sådan som H.P. Blavatsky har formuleret det:

*"Intelligens er vilje på sit laveste manifestationsniveau,
og vilje er intelligens på sit højeste".*

I Den Nye Tidsalder vil man sige det samme om tid og rum. Kraftfuld (viljesbaseret) intelligens er kendetegnet for princippet om væren, den guddommelige tænker, den sande esoteriker, hvis intelligens helt og holdent er betinget af "evig kærlighed og overjordisk lys". Mellemstadier med sjælsbevidsthed udfylder hele spektret mellem den synteseskabende vilje og dens konkrete manifestation som intelligens. Mental gymnastik (kombineret med forskning og refleksion) udvikler evnen til guddommelig abstrakt tænkning om de højere principper, efterhånden som mennesket vælger og tænker *via* (ikke udelukkende *om*) energiformer som f.eks. den åndelige triade ved at benytte energiteknikker som f.eks. syntese, logiske sammenhænge og identifikation.

Helhed

Alle mennesker begynder med en usikker helhedsfornemmelse, og man lærer først gradvis at tænke konceptuelt (snarere end med en "relativ" betydning) – ikke kun i sit eget sprog, men med symbolske ord som f.eks. stråler, planer, legemer, planeter osv. Man lærer intuitivt at "regne" med totaler, med tretaller, med syvtaller, med fire plus tre, der synes at blive tre, men er én, den ene og de syv, der dybest set

er én⁶, for sådan er tankesindet indrettet. Og til sidst tænker mennesket reelt som én. (At "regne med totaler" betyder, at man oplever skabelsens dualiteter i livet omkring sig. Man ser skabende trefoldigheder (f.eks. ånd-sjæl-legeme – tanker-følelser-handlinger) i tretallerne. Syvtallet afslører trefoldighedens abstrakte principper manifesteret i tre konkrete egenskaber samt forbindelsen mellem dem – tre plus en plus tre. De tre højere principper er på den måde udtrykt i de fire lavere, selvom de dybest set stadig er tre, som dybest set er én. Den ene er derfor syv og alligevel én). Enhver form for proces, opdeling eller forandring er identisk med hierarkisk bevidsthed. Helhed ER. Processen og forandringen kan sammenlignes med vandmøllens langsomme og bløde bevægelser, der med tiden polerer de rå sten til smukke sten. Det kan give en fornemmelse af guddommelighed, og det viser, at man er i stand til at opfatte det abstrakte. Gennem erfaring kan man opfatte helhed med dens synteseskabende (ikke sjælsbetingende) natur, uden specielle symbolske navne og med eller uden store bogstaver.



⁶ Tallene er symboler på skabelsen, hvor én deler sig og bliver to (ånd og stof), hvor spændingsfeltet mellem de to bliver det tredje aspekt (liv, kvalitet, form), de tre primære aspekter og de fire sekundære, der bliver syv, og som dog stadig er én ... osv.

Abstrakt intelligens

At udvikle monadisk/shamballisk erkendelse (i modsætning til åndelig bevidsthed eller sjælsbevidsthed) betyder ikke, at man nødvendigvis arbejder sammen med gruppen (uanset hvor "udviklet" eller effektiv den er). Det kan man gøre som enkeltperson – som et enkelt element af den guddommelige intelligens. Når man står alene med sine holdninger, så afskæres man automatisk fra den hierarkiske erkendelse af enhed. På mentalplanet kan man ubevidst enten acceptere hinanden eller ikke acceptere hinanden. Hvis man forestiller sig, at man arbejder som én, så *gør* man det. Man transformerer mening til visdom ved på gennemgribende måde at reformere og forny alle de eksisterende menneskelige og hierarkiske forestillinger ved at se dem i forhold til en mørk baggrund af helhedens lys. Man opnår intet ved overensstemmelser og ydre relationer, men ved at bruge abstrakt intelligens til – i det indre – at frigøre sine holdninger i tidløse planetariske (monadiske) og solare (shamballiske) forbindelser. De tidlige Zen-tænkere tillagde *yugen* (mørkets kraft) særdeles stor værdi som en egenskab eller et aspekt af det, som japanerne kalder *wabi* (hensigtsmæssig, velovervejnet tilbageholdenhed), der skaber grundlag for al Zen-kunst og -kultur. Andre shamballiske aspekter af *wabi* inkluderer *shibui* (fuldstændig enkelhed) og *sabi* (sandhed i ensomhed). *Yugen* er en intens erkendelse af et sjældent øjeblik eller af et mentalt "løft" med en uventet fornemmelse, der gør en nuanceret meningsfuld og synteseskabende forståelse mulig. Mod en dyster aura af *yugen* eller en mørk baggrund vil selv en rå tilhugget sten være smuk. Det mest bemærkelsesværdige ved synteseskabende intelligens er, at den er helt anderledes end de klodsede, logiske og fornuftsbetonede teknikker.



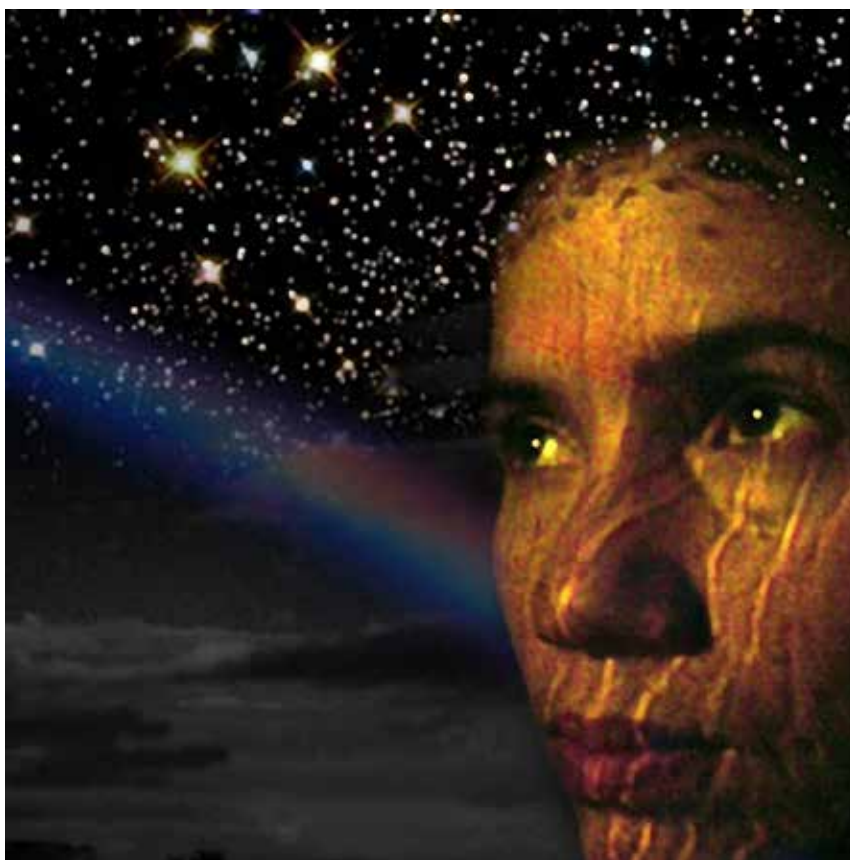
Relationer

Når det drejer sig om *mening*, kunne man spørge, "Hvilken relation er der mellem monaden og mesteren"? "Hvilken relation er der mellem den abstrakte tænkeevne, Shamballa og den Centrale Åndelige Sol?" Svaret kan være, at der findes relationer mellem den højere abstrakte tænkeevne, monaden eller "mesterens bevidsthed", den shamballiske vilje og den Centrale Åndelige Sol på forskellige planer og niveauer som højere og lavere relationer. Hvis de betragtes som synteseskabende, åbenbares

de dog ligesom elementer, der kun er forskellige i forhold til hinanden, i størrelse eller standpunkt, for dybest set er de det samme, men bare ikke forbundet som en enhed. Menneskets sjæl (opdelende intelligens) er den første mester, og som åndelig sjæl (integreret intelligens) bliver man denne mester og forstår til sidst, at shamballisk eller solar erkendelse (synteseskabende intelligens) ganske enkelt er en fusion af alle mestres abstrakte tænkeevne til ét tankesind. Hvis man aldrig har læst en af Alice A. Baileys bøger, studeret matematik, mediteret, lært et andet sprog, læst en politisk eller filosofisk afhandling, tænkt over antahkaranaen, arbejdet på et internationalt projekt eller overvejet betydningen af planetarisk tjenestearbejde, kan man ikke sætte sig ind i, hvad abstrakt tænkeevne er.

Opdelinger er en illusion

I den proces, *"hvor mennesket – treenigheden – bliver en dualitet"*,⁷ smøger man de mentale skjorteærmer op for at arbejde som *"sjæl på sit eget niveau"* (sjæl som en syntese – ikke som en enhed) for efterhånden at opdage, at alle symbolske og abstrakte niveauer dybest set er ét. Bortset fra misfortolkninger og hæmninger, findes der ingen forestående opdelinger eller planer, verdener eller niveauer, der inddeler forståelse i grader inden for den abstrakte tænkeevnes uendelige storhed (også kendt som det individuelle monadiske sind eller mesterens sind, det højere, det solare eller shamballiske sind, Faderens hus, Guds vilje). Man holder sig selv uden for. På grund af at det ikke længere er meningen, at de konceptuelle verdener skal være skjulte eller tilslørede, er de effektive emner i en begyndende forskning, hvor der skabes tilsyneladende, vilkårlige og kunstige "opdelinger", der er bedre til at stimulere en bevidst erkendelse af enhed. Intet mere eller mindre. Den universelle abstrakte tænkeevne ER.



⁷ Alice A. Bailey: *Strålerne og Indvielserne*, s. 480

Bevidsthedslinks

Ved at benytte software til at vise en bevidsthed, der relaterer personlighed og monade (eller menneskehed og Shamballa) afhængig af interesse, kan det guddommeligt abstrakte muligvis blive tydeligere ved at pege på, at monade og Shamballa er subtile former for "mental hypertext". Når man går ind på en hjemmeside på internettet og lader pilen pege på bestemte ord, sætninger, ikoner eller billeder, så ændrer et enkelt klik billedet, og flere informationsniveauer bliver tilgængelige i en artikel om samme emne. Dobbeltklik på teksten fører frem til tilknyttede informationskilder, der giver adgang til nye links. For at lette udforskningen har man med computersprog kaldt det for *HTPL* (HyperTextPulseLink). Mange informationsniveauer (eller højere og lavere relationer) forbindes eller linkes på den måde. Bemærk at i esoterisk terminologi er den abstrakte tænkeevne, monaden, et symbolsk hypertext-link til shamballisk (solar) erkendelse og fungerer automatisk, hvis tankesindet er tilstrækkeligt konfigureret og åbent.



Enhed i væren

"Når dette stadie af centralisering er nået, kan gruppen begynde at åbenbare det skjulte mysterium. Alt, hvad man kan fortælle om dette mysterium er, at det vedrører hensigten med og årsagen til, at Planetlogos inkarnerede og blev det besjælende liv på planeten Jorden. Årsagen er det behov, som Planetlogos i sin egen natur har efter at nå et punkt på evolutionens kosmiske stige, og det vil resultere i, at han – af den grund – bliver et besjælende liv på en hellig planet. Glem ikke, at Jorden endnu ikke er en hellig planet, selvom den er tæt på den store transformation. Sanat Kumara er nu ved at lære den kosmiske hemmelighed om den transformerende proces, og når den, der overskygger ham i denne inkarnation, har gennemgået de nødvendige forandringer i transformations- og transmutationsprocessen, vil en stor transfiguration finde sted, og Planetlogos vil indtage sin plads blandt de, der er berettiget til at arbejde gennem en hellig planet. Det er denne proces, der sætter

evolutionsprocessen i gang. Evolution er en virkning af det skjulte arbejde, der udføres på kosmiske niveauer. Først når evolutionen har gået sin gang gennem alle de mange former, cyklusser, kæder, sfærer, runder, racer og verdensperioder, vil menneskeheden kunne forstå noget om de skjulte mysteriers sande natur. I Shamballas rådschamber anes den svagt. Buddha og Kristus giver udtryk for de kvaliteter, som – når de er mere almindeligt udbredt – vil antyde dets natur. De opbygger i fællesskab den udrustning på planeten, der vil gøre åbenbaringen af mysteriet uundgåelig.”⁸



Relativt få mennesker oplever efter eget ønske "at blive levendegjort" med monadisk/synteseskabende forståelse, mens de er i inkarnation, men det er faktisk en mulighed. Den store forskel er evnen til nøjagtig ekstrapolation⁹ fra differentierende bevidsthed til holistisk forståelse og til bevidst at kunne forstå en opdateret fortolkning af "sted" i et almindeligt system. Det gøres målbevidst ved at udvikle den konkrete tænkeevne.

"Når man forstår den bagved liggende hensigt med alle verdens begivenheder, og når udødelighed bliver en kendt og accepteret kendsgerning ... når det indses, at væksten af god vilje i verden er uundgåelig, og når alt, som sker, ses i relation til en evig fremtid, så får det konsekvenser for menneskets tænkning og bliver af allerstørste betydning for menneskeheden"¹⁰

⁸ Alice A. Bailey: *Strålerne og Indvielserne*, s. 271-272

⁹ Ekstrapolation vil sige at danne ukendte størrelser ud fra kendte sammenhænge. Ekstrapolation anvendes ofte i matematik og statistik til at skabe et større datasæt end det forhåndenværende.

¹⁰ Alice A. Bailey: *Esoterisk Psykologi, II*, s. 638

At tjene sådan som sjælen tjener

Mennesket er blevet bedt om at *"tjene, sådan som sjælen tjener"*. Alligevel ignorerer mange af ren og skær magelighed, at sjælen (selvom dens underbevidste natur er tjenestearbejde) ikke tjener menneskeheden og ikke tjener Hierarkiet. Sjælen (hierarkisk sensitiv opmærksomhed) rettes udad fra det indre symbolske Shamballa-rådskammer og stræber efter at fortolke den øjeblikkelige guddommelige vilje. *"Dette rådskammer er ikke en lokalitet eller et sted, men en bevidsthedstilstand i det altomsluttende liv."*¹¹. Shamballa er et tilgængeligt fokuspunkt i det planetariske livs sind, og når den tibetanske mester Djwhal Khul nævner, *"at monaden forholder sig afventende på sit høje sted i Shamballa"*, så bliver man mindet om, at *"Shamballas rådskammer er et mål for Hierarkiets medlemmer, men ikke et permanent sted"*.¹² Visualisér, at planeten Jorden modtager og sætter magnetiske solenergier i cirkulation, sådan som den gør det omkring de kolde polområder. Resultatet er nordenvinden. Symbolsk er Shamballa *"– den største receptive formidler på planeten af solar energiindstrømning, og det vigtigste punkt, der formidler planetarisk energi"*.

Syntese ER

Kilden til denne indstrømning skal vække interesse, for energi fra den Centrale Åndelige Sol (en syntese af Solen og solsystemets planeter) skaber en lignende påvirkning, hvad angår Jordens planetariske Logos. Ligesom en stemmegaffel vibrerer ved hvert slag, på samme måde sker der en symbolsk overførsel af systemets hensigt som en lyd, der præger den højere vilje i det planetariske livsvæsen, på Shamballa og på menneskeheden via det synteseskabende kardinale kors, der *"eksisterer i universer, solsystemer, planeter og celler"*. Den periodiske impuls af den højere hensigt fører til shamballisk forståelse, der altid resulterer i en *"synteseskabende forståelse, i relation til Jorden"*. Som forskellige enkeltpersoner er udfordringen, at menneskeheden som en helhed udgør et nyt aspekt af logoisk bevidsthed og derfor er i stand til at opleve en avanceret erkendelse hinsides de normale tidsgrænser, som en vigtig begivenhed. Syntese ER.



11 Alice A. Bailey: *Strålerne og Indvielserne*, s. 268

12 Alice A. Bailey: *Strålerne og Indvielserne*, s. 335

Fortolkning af kraften i subtilitet

Mellem de mange og Den Ene, og mellem menneskehed og Shamballa, er alt relativt. Når man arbejder kompetent i den abstrakte tænkeevnes relative formløse natur, så opfattes den som en indforstået afgrænset forbindelse eller et "chat room" til en tidløs indsats og begynder at nyfortolke alt, hvad mennesket ved, med et mere synteseskabende helhedssyn af indholdet. Man indtager sin plads og stabiliserer og fokuserer forbindelsen til abstraktionen, hvor tid, rum og sandhed er relative og ikke absolutte størrelser. Intet ændrer sig i det daglige liv. Det er alene perspektivet, der ændres. Man justerer løbende sit synspunkt, efterhånden som intelligensen omformes under processen med at acceptere perspektivet. Efterhånden som det lykkes at afmystificere forståelsen, vil man i højere grad tjene (underbevidst) på grund af det, man dybest set er. Man befinder sig i en situation, hvor man ikke alene kan afsløre selve oplevelsen, men også værdien af oplevelsen, det solare perspektiv, og opfattelsen af værdien af at leve livet på planeten Jorden. Bag alle former, alle idéer og idealer – negative eller positive, stimulerende eller begrænsende, opadgående eller nedadgående, under eller over det menneskelige – ligger viljesgennemstrømmet liv – væren i alle dens klædninger. Når man benytter den shamballiske identifikationsteknik til enhed, så inkluderer man sig selv ved at fortrænge den konkrete tænkeevne, specielt hvad angår det såkaldte åndelige ståsted. Man forestiller sig, at man "befinder sig oven over" sin egen menneskelighed – ikke adskilt fra den, men *i* den, og at man ser verdensbegivenhederne udfolde sig. Det vigtige ved denne erfaringsmæssige iagttagelse kaldes shamballisk erkendelse.



Studér, korriger og prøv igen

Mange kender Zen-teksten om ikke fejlagtigt at tro, at pegefingern er Månen. Tænk over den endnu engang. Den åndelige indstilling eller det åndelige standpunkt skal ikke afvige fra det, den tibetanske mester Djwhal Khul forklarer, sådan at man i stedet identificerer sig med det sted, hvor han befinder sig, når han forklarer emnerne i Alice A. Baileys bøger. Hvis man ikke kan forstå livet, sådan som han ser det, så er "ståstedet" ikke det samme som hans, og derfor kan man ikke "se"

det, som han ser. Studér, korriger og forsøg igen. Det er ikke så vanskeligt, når det er blevet en vane. Hans perspektiv er den tidløse betydning af helheden. Man skal se det "gennem hans øjne", indtil man selv kan se. Hvis man selv kan se klart, skal man huske, at når man arbejder med den guddommelige vilje, så viser man respekt for åndsvidenskaben ved at praktisere stor nøjagtighed.

Selvom man altid arbejder som én, giver det ingen forandring, ingen forløsning og ingen tilpasning – kun evig tjeneste i ren væren. Selvom man kun har en begrænset tid med muligheder, kan man ikke undgå at VÆRE.



VidsomsNettet

www.vidsomsnettet.dk