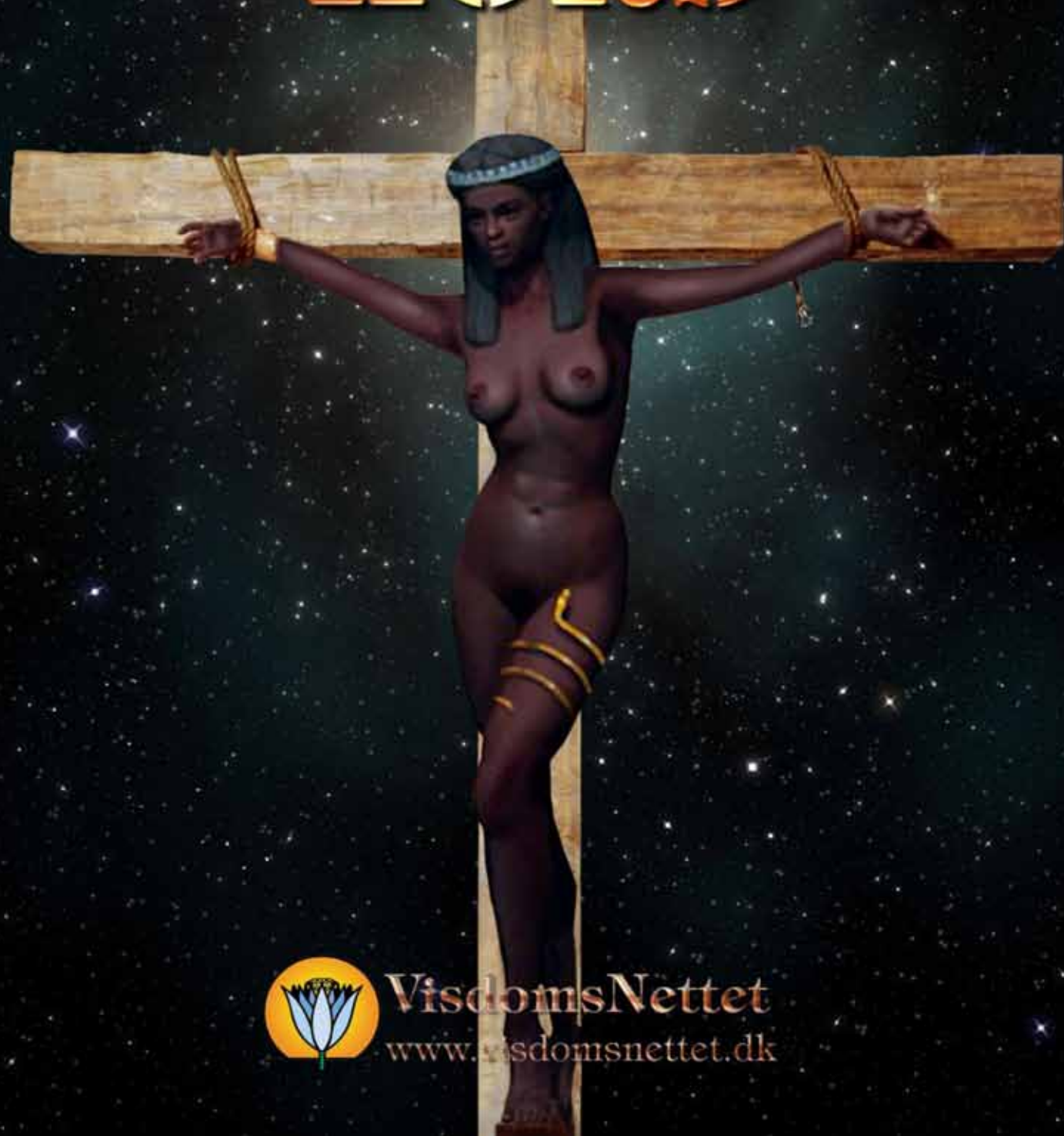


Erik Ansvang

# LIVETS & DØDENS KORS



VisdomsNettet

[www.visdomsnettet.dk](http://www.visdomsnettet.dk)

# Livets og dødens kors

Erik Ansvang



VisionsNettet  
[www.visionsnettet.dk](http://www.visionsnettet.dk)

# Livets og dødens kors

Af Erik Ansvang

Livets kors i Egypten  
blev til dødens kors  
i kristendommen.

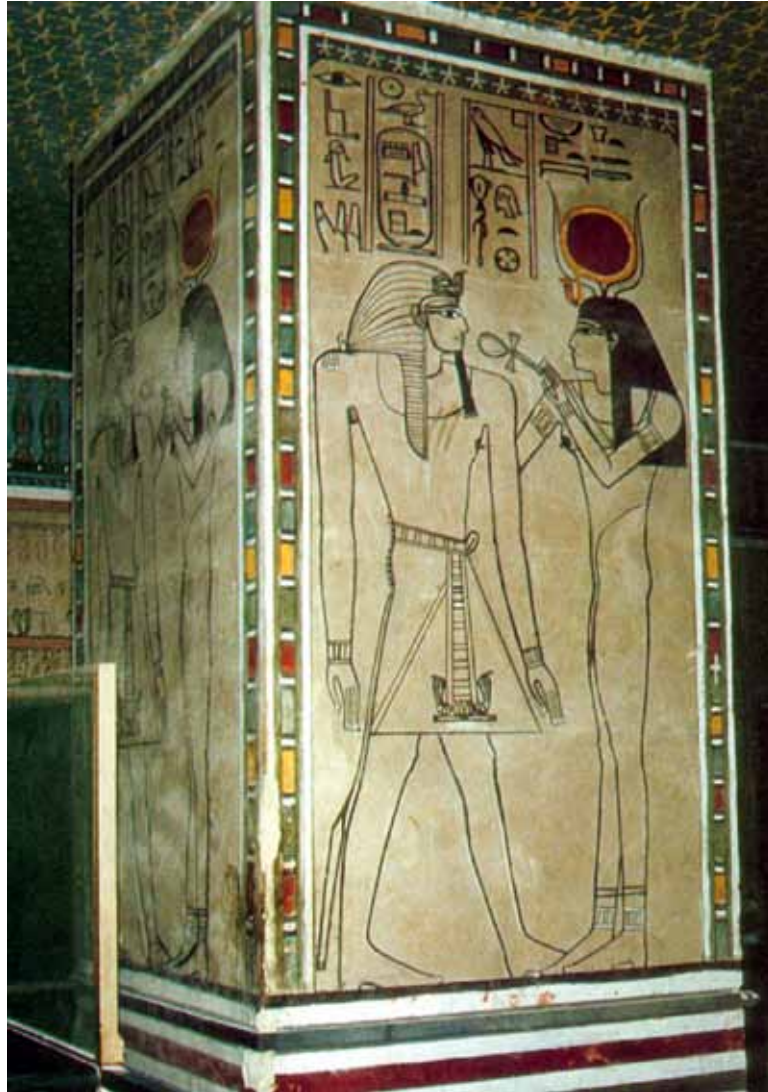


Der er tre sandheder, som er absolutte, og som aldrig vil forgå:

- Sjælen er udødelig, og sjælen har ubegrænset vækstpotentiale.
- Princippet, der giver liv, findes i og uden for ethvert menneske, og dette princip er udødeligt og evigt.
- Ethvert menneske er sin egen suveræne lovgiver og dermed ansvarlig for sin egen storhed. Det er skaberen af sit eget liv, sin medgang og sin modgang.

Disse sandheder er lige så store som selve livet. Gå ud og giv dem som føde til de sultne.

Mabel Collins: *Light on the Path*



*Gudinden Hathor giver "livets åndedrag" til farao Amenhotep II*

### **Ankh-korset – livets kors**

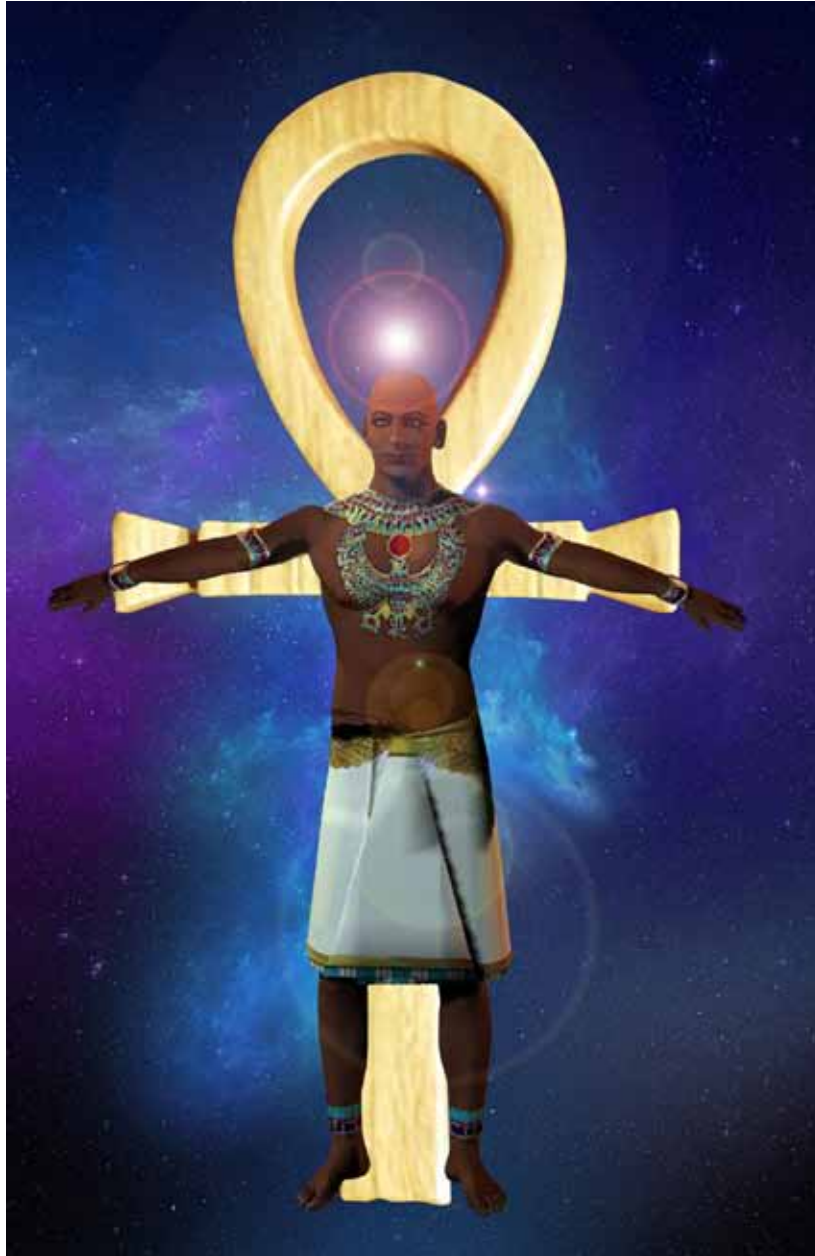
Ankh-korset er Egyptens helligste kors, og overalt ser man relieffer, hvor guder, gudinder og faraoner bærer ankhen i hånden. Ankhen er de gamle egypteres symbol på livet og Universet – og dermed menes der *alt* liv såvel menneskeligt som guddommeligt. Ankhen repræsenterer samtidig nøglen til indsigt i mysterierne og den skjulte visdom samt indre kraft og autoritet. Ankh-korset kaldes derfor med rette *"livets nøgle"*.

### **Aktive og passive principper**

I den egyptiske hieroglyfskrift står ankhen for *"liv"* eller det *"at leve"*, men indgår desuden i ord som *"helbred"* og *"lykke"*. Den fonetiske betydning af skrifttegnet er en kombination af symbolet for aktivitet og passivitet og en blanding af de to, og danner sammen med korsets generelle symbolik en syntese eller forening af de aktive og passive principper.

Ankh-korset består af en cirkel oven på et T-formet kors, og Pascal siger, at:

*"Gud er en cirkel, der har sit centrum overalt og sin omkreds intetsteds".*



### **Dyb esoterisk symbolik**

Korsets fulde form er udtryk for en meget dyb esoterisk symbolik. Korset med Den Enes eller livets cirkel eller ægform, der spredt sig ud fra et punkt for begyndelse og danner armene, repræsenterer den passive eksistens, der nu gøres levende, men samtidig symboliserer det bevægelsen tilbage – væk fra det midlertidige mod udgangspunktet og det evige. Hvis ankhen betragtes fra en *makrokosmisk* synsvinkel, rummer den en analogi, hvor den symboliserer Solen og Jorden – eller himmel og jord – med henvisning til henholdsvis cirklen eller ægformen samt den lodrette og vandrette bjælke.

Ankhen kan også fortolkes som en magisk knude, der binder flere elementer sammen for at forme et menneske – og dermed må den også symbolisere dette menneskes skæbne eller livsløb. Som *mikrokosmisk* symbol repræsenterer ankhen derfor mennesket. Ægformen symboliserer menneskets hoved eller fornuften (eller den indre "sol", der giver mennesket liv), og den horisontale bjælke repræsenterer armene, mens den vertikale er symbol på kroppen.

## Korset og korsfæstelsen

I den arabiske udgave af *Josvas Bog* (kap. 8,29) står der: "*Han korsfæstede kongen på et træ.*" I Septuaginta-udgaven siges der, at han lod ham ophænge på *et dobbelt ord* eller *et kors*. Det dobbelte ord er ankh-korset, for ankhen består af to bogstaver eller ord:

1. "*Tau*" (T-formen) – der er symbol på stoffet, som mennesket er korsfæstet i, og som er menneskets *midlertidige* hjem.
2. "*Ru*" (ægformen) – der er symbol på ånden eller det evige liv, som er menneskets *sande* hjem.



"*Tau*" (T-korset) og "*Ru*" (ægformen)

Den øverste del af dette tegn er hieroglyfskriftens "*Ru*" (ægformen), der er anbragt i lodret stilling på tau-korset (T-formen). "*Ru*" betyder "*dør*", "*port*", "*mund*" eller "*udgang*". "*Ru*" er betegnelsen for det sted på den nordlige himmel, hvorfra livslyset genfødes. Ankh-korsets "*Ru*" er derfor det feminine symbol for fødselsstedet og betegnelsen for nord. Ifølge de gamle egyptere var det på den nordlige del af himlen, at de syv stjerners gudinde, som kaldtes "*kredsløbenes moder*", blev ophav til tiden i årets første periode.

## Store Bjørns bevægelse

En ganske almindelig løkke var det første symbol for denne oprindelige cirkel eller cyklus, der viste sig i rummet. Løkken er derfor den ældste form af ankh-korset, som i et enkelt symbol forener både cirklen og korset. Denne sløjfe eller løkke



repræsenterer den cirkel, som stjernetegnet Store Bjørn beskriver på den nordlige himmel, og som svarede til "den ældste årsperiode". Man kan derfor konkludere, at den nordlige løkke eller "Ru" symboliserer denne del af himlen, som de gamle egyptere kaldte "*Universets eller tidens fødselssted*".

Fra dette punkt på himlen blev solguden Ras bark (Universets form eller legeme) skabt, og derefter kunne Ra (livet) vise sig i sin form. Det usynlige liv (Gud) viste sig hermed i synlig manifestation. Det kan faktisk bevises, for H.P. Blavatsky oplyser i *Den Hemmelige Lære*, at løkken er en ark eller rek. Ankh-korsets "Ru" levede videre i det cypriotiske "R", og i det koptiske "Ro". Ro-tegnet blev en del af det græske kors, der består af "Ro" og "chi" eller "Rek". Rek eller ark-tegnet var derfor symbolet for al begyndelse (arche), og ark-sløjfen er det kors, der symboliserer den nordlige del af himlen.

### Moses kopierede egypterne

På hebraisk betyder ordet ankh "*mit liv*" eller "*min væren*". Ordet er beslægtet med "*anochi*", der stammer fra navnet på den egyptiske gudinde Anuket. Gudinden Anuket – et aspekt af Isis – er livets gudinde, og hebræerne overtog ankhen fra egypterne. Udtrykket blev indført i sproget sammen med mange andre mysterieord af Moses, der var uddannet i de egyptiske præsters visdom.

### En version af "Livets træ"

Anken symboliserer *liv* (både det fysiske liv og det evige liv), og ankhen er derfor reelt den første form af tegnet for Venus, der er identisk med gudinden Isis. I esoterisk symbolforståelse betyder det, at menneskeheden og alt dyreliv er trådt ud af den guddommelige, åndelige cirkel og er sunket ned i det fysiske livs dualitet, som indebærer forplantning gennem forbindelsen mellem hankøn og hunkøn. Ankhen er derfor formet som en kombination af Osiris' og Isis' maskuline og feminine symbol, og som en forening af de to skabende principper – foreningen af Himmel og Jord. Osiris – ovalen eller ægformen – symboliserer evighed, og Isis – korset – repræsenterer en udvidelse i længde og bredde, der kan betegnes som en udvidelse *fra uendelighed til rum*.



*Gudinden Anuket*

Ankh-korset er derfor også tegn på både udødelighed og "kommende liv" og "kommende tidsaldre". Man har derfor kaldt ankh'en for en version af "Livets træ".



### **Indvielsesdøden på korset**

Egypterne havde i umindelige tider haft kendskab til ankhens symbolik gennem deres præster og indviede konger, og de vidste også, hvad man mente med udtrykket: "Et menneske fæstet til korset". Denne forestilling viser sig imidlertid først langt senere i Egypten end hos hinduerne, hvor man møder idéen om gudernes tømmer og håndværker, Vishvakarman, "som korsfæster den solindviede på de korsdannede planker". Hinduerne benyttede denne form til fremstilling af ... "mennesket fæstet til korset". Idéen blev sidestillet med idéen om menneskets åndelige genfødsel – ikke fysiske genfødsel. Når neofytten, der skulle indvies, blev fastgjort til tau eller det astronomiske kors, skete det med en langt større og mere ophøjet forestilling i tankerne end idéen om det fysiske livs oprindelse.

*Hverken i Indien eller Egypten blev neofytten sømmet til korset, men bundet med løse bånd for at markere, at indvielsen skete frivilligt, og det var muligt at frigøre sig fra korset, hvis man ønskede det.*

Det er altså ikke i *Bibelen*, man skal søge oprindelsen til hverken korset eller cirklen. Det er heller ikke i Indien og Egypten, men i tiden før syndfloden – dvs. på Atlantis. De atlantiske mysterier blev videregivet til de to store civilisationer, der skulle videreføre den atlantiske mysterielære efter den store katastrofe, hvor det store kontinent sank i havet.





### **Kirkens korsfæstelse**

Ordet korsfæstelse stammer fra latin: "*Crucifixio*", og kun i kirkelatin anvendes "*crucio*" i betydningen "*at nagle til korset*". Normalt betyder ordet "*at pine*" eller "*at torturere*". I åndsvidenskaben repræsenterer korsfæstelsen hele perioden, hvor livet bevæger sig gennem involution og evolution (vikler sig ind i stoffet og vikler sig ud igen), eller hele perioden hvor ånden i et univers eller et individ er bundet til eller udstrakt på stoffets kors eller helt nedsænket i stoffet, i forsøget på at forme og kontrollere stoffet indtil at det efterhånden bliver et redskab, det kan udtrykke sig igennem.



*I Egypten bandt man neofytterne til korset med løse bånd. I kristendommen nables den korsfæstede til korset. Livets kors blev dermed til dødens kors.*

Indvielse i Egypten og andre gamle kulturer indebar derfor en korsfæstelse på baggrund af en helt anden forståelse end den, man møder i Kirken og kristendommen. Charles W. Leadbeater beskriver neofyttens indvielsesproces og korsfæstelse i Egypten på denne måde:

*"Mennesket skal bindes på trækorset. Det skal dø, det skal begraves, og det skal stige ned i underverdenen. Efter den tredje dag skal det bringes tilbage fra de døde og løftes op til Himlen for at blive Hans højre hånd, fra hvem det kom, idet det nu har lært at lede (eller vejlede) levende og døde."*

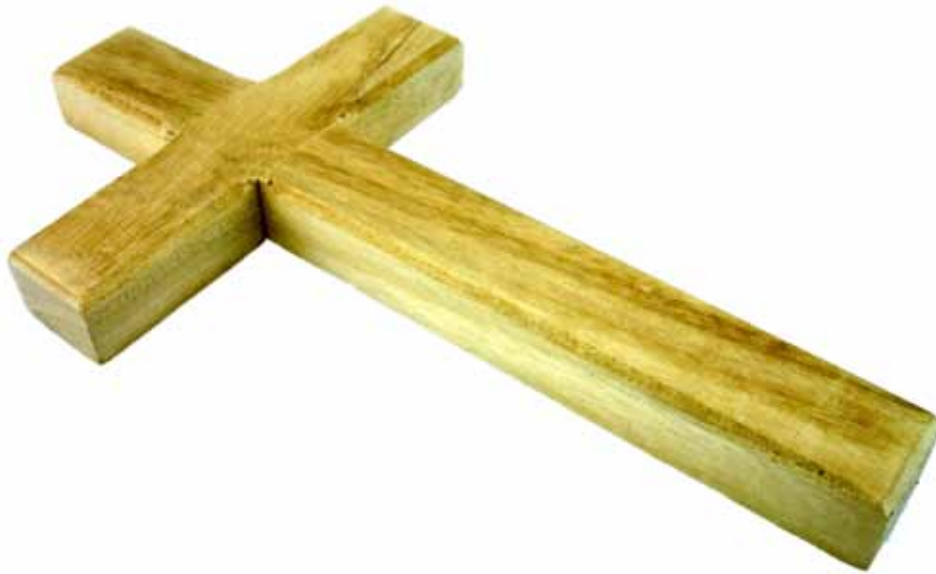
C.W. Leadbeater: *Den Kristne Trosbekendelse*, s. 86

Neofyten skulle altså ikke *sidde* ved sin Fader, den almægtiges højre hånd, men *være* Guds højre hånd – *et redskab for Gud*. Og den indviede skulle ikke vende tilbage for at *dømme* levende og døde, men (*vej*)*lede* dem. Det er de egyptiske indvielsestekster og indvielsesritualer, der har givet den kristne kirke inspiration til trosbekendelsen, men af magtpolitiske grunde, blev den oprindelige tekst fordrejet. Menneskets udvikling og frelse afhang nu af det kristne præsteskab – ikke af mennesket selv.

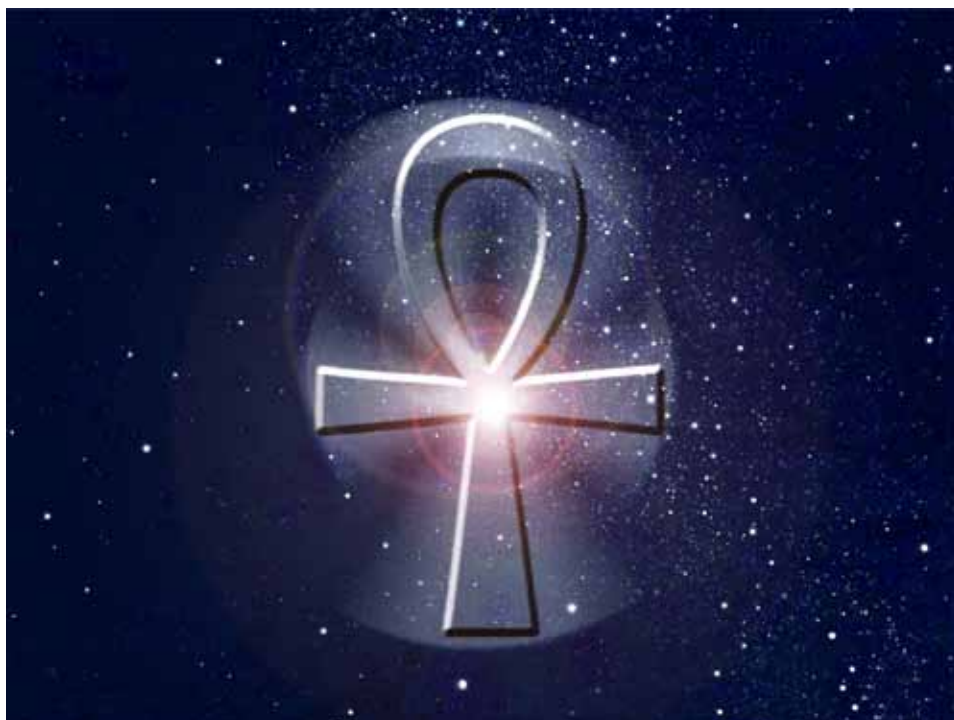


### **Kontrolleret ud-af-kroppen oplevelse**

I de egyptiske indvielser "døde" neofyten, for indvielsen indebar en kontrolleret ud-af-kroppen oplevelse eller nær-død-oplevelse, men den indviede "*genopstod*", for neofyten blev "født igen" efter sin korsfæstelse på livets træ. Processen varede tre døgn, og neofyten genopstod på tredjedagen. Med genopstandelse mente de gamle egyptere en tilbagevenden til det fysiske legeme – *ikke en genopstandelse i efterlivet*.



Livets kors blev til dødens kors, dels på grund af romernes brug af korset til torturretskab og dels på grund af de kristnes uvidenhed. Instruktionen for en del af indvielsen i det gamle Egypten viser tydeligt den oprindelige og sande betydning af korset og korsfæstelsen.



---

Kildehenvisninger:

H.P. Blavatsky: *Den Hemmelige Lære*  
J.C. Cooper: *An Illustrated Encyclopedia*  
J.E. Cirlot: *A Dictionary of Symbols*  
C.W. Leadbeater: *Den Kristne Trosbekendelse*

---



**VisdomsNettet**

[www.visdomsnettet.dk](http://www.visdomsnettet.dk)