

Rolf Kenneth Myhre

# KEHUFU

bedraget



VisdomsNettet

[www.visdomsnettet.dk](http://www.visdomsnettet.dk)

# KHUFU BEDRAGET

Rolf Kenneth Myhre

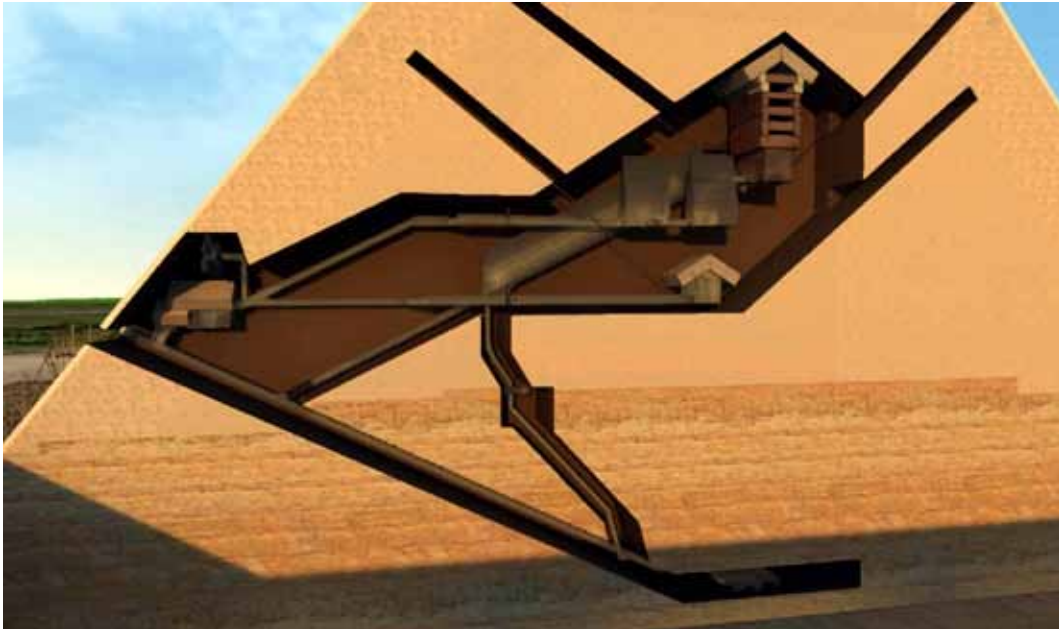


**VisionsNettet**  
[www.visionsnettet.dk](http://www.visionsnettet.dk)

# Khufu-bedraget

Af Rolf Kenneth Myhre

(Oversættelse Thora Lund Mollerup & Erik Ansvang)

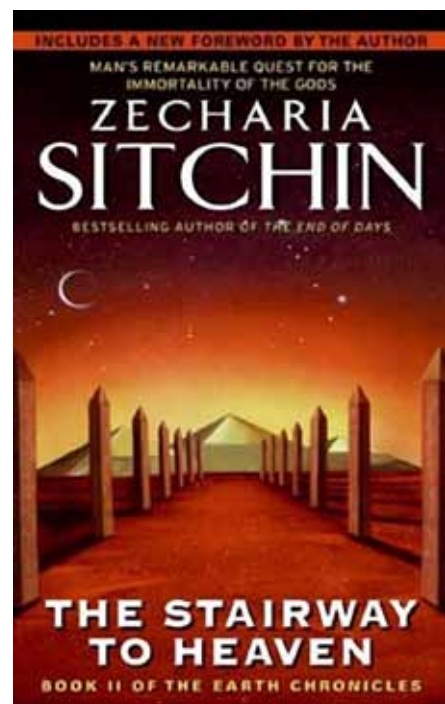


## Vyse-svindelen

I sin bog *The Stairway to Heaven* afslører Zecharia Sitchin i detaljer, hvordan Howard Vyse og hans partner J.R. Hill i 1837 forfalskede inskriptionerne i kamrene over kongekammeret i Khufu-pyramiden. Kong Khufu (2589-2566 f.Kr.) er som bekendt den egyptiske farao, som grækerne kaldte Cheops. Det er denne forfalskning, som siden 1837 har været egyptologernes hovedbevis på, at Khufu-pyramiden blev bygget af Khufu. Indtil Howard Vyse foretog sin forfalskning fandtes kun én historisk kilde, som påstod, at Khufu havde bygget Khufu-pyramiden. Det var en egyptisk præst, der i en meget sen periode havde fortalt Herodot<sup>1</sup> denne historie, da grækeren besøgte Egypten.

## Vild efter berømmelse

Zecharia Sitchins bevisførelse fylder 30 tætskrevne sider, som burde være obligatorisk læsning for enhver egyptolog. Richard William Howard Vyse (1784-1853) – britisk soldat, arkæolog og egyptolog – var en mand med et belastet rygte. Han vidste, at hvis det var ham, der fandt nogle inskriptioner i den store pyramide, som oplyste navnet Khufu, ville han uden videre blive verdensberømt. Han vidste, at han for evigt ville blive husket og hædret i bøger om egyptologi. I 1837 havde egyptologerne allerede



<sup>1</sup> Herodot – græsk historiker ca. 484-425 f.Kr.

opdaget og undersøgt det første kammer, der lå umiddelbart over det såkaldte "kongekammer". Kammeret over "kongekammeret" var helt tomt. Man fandt ingen inskriptioner.



*Howard Vyse*

### **Brugte sprængstoffer**

Howard Vyses første skridt mod verdensberømmelse var at bruge sprængstoffer til at sprænge sig vej gennem stenvæggene til kamrene 2, 3 og 4, som ligger oven over hinanden over "kongekammeret". Alle kamrene havde været hermetisk lukkede indtil Vyse antændte krudtet. I flere af kamrene "opdagede" Howard Vyse og hans assistent J.R. Hill, at de var fyldt med inskriptioner udført med rød maling, og i dem blev navnet Khufu gentaget på forskellige skrivemåder (*samtliges var ukorrekte*). Ganske vist blev en senere farao også nævnt.

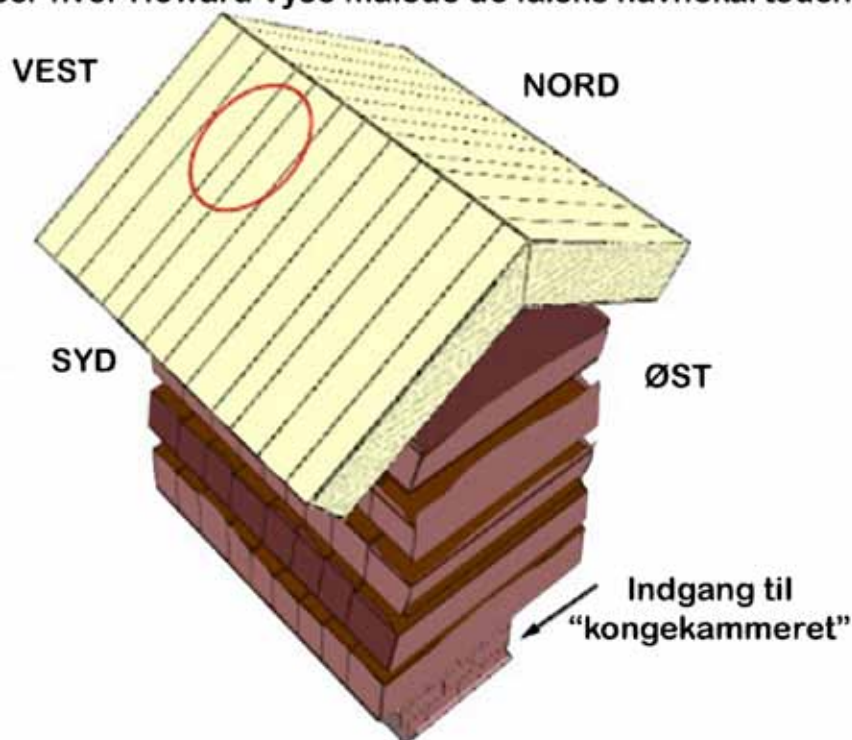


### **Samuel Birchs rapport**

En kopi af inskriptionerne blev udført og sendt til hieroglyfeksperter Samuel Birch ved *British Museum* i London, og han skrev en rapport om sine fortolkninger af inskriptionerne og indholdet. Hvis formuleringerne og mange af kommentarerne i

denne rapport var blevet taget alvorligt, ville Vyse-svindelen være blevet stoppet her. Men de mange betænkeligheder, som Birch havde, blev ikke taget tilstrækkelig alvorligt, så i nyhederne kunne man læse, at med Howard Vyses opdagelse havde egyptologerne endelig fået bekræftet, at Khufu havde bygget Khufu-pyramiden. Og denne opfattelse har været status, indtil Zecharia Sitchin i 1980 tog sagen op på ny og fandt Birchs rapport frem.

**Kufus navn er malet på indersiden af limstensbjælkerne på den vestlige del af det sydlige loft. Den røde cirkel viser hvor Howard Vyse malede de falske navnekartoucher.**

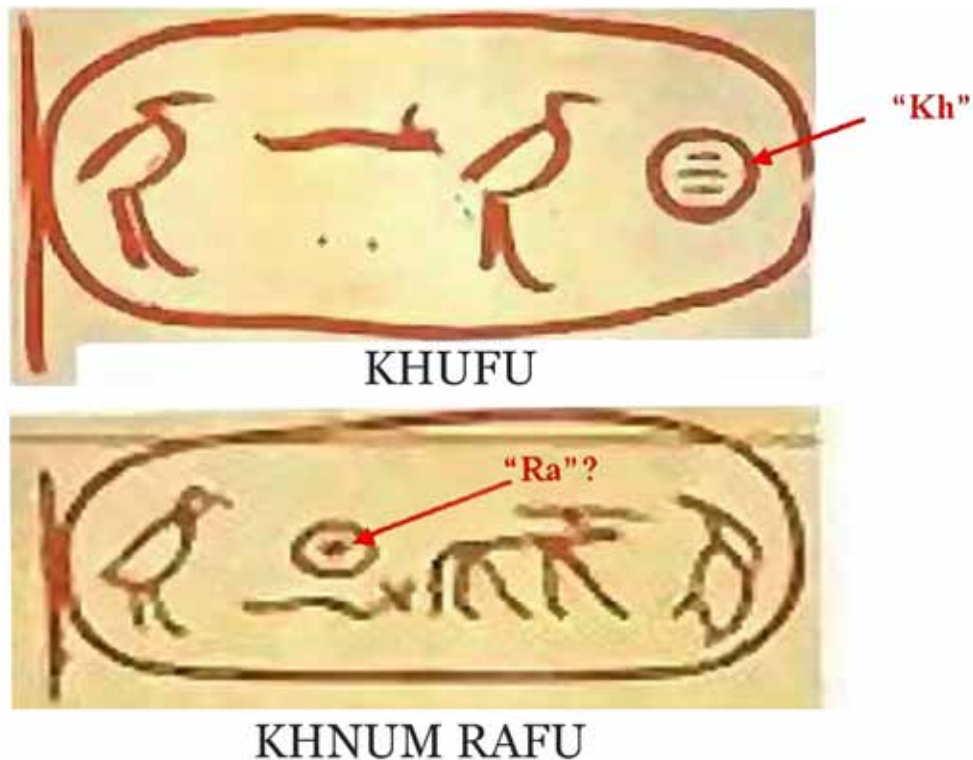


### **"Beviset" blev et makværk**

Howard Vyse og J.R. Hill forsøgte efter bedste evne at lave falske inskriptioner, som skulle være bevis på deres sensationelle "opdagelse". Når man tænker på, hvor primitiv egyptologien var dengang, og hvor begrænset kundskab de to herrer havde, og hvilket tidspres de var under, er det forståeligt, at resultatet blev et makværk. Man må ikke glemme den anstrengende stilling, som J.R. Hill måtte indtage. Han skulle ligge på ryggen inde i de trange kamre med et stearinlys ved sin side. I sit "ansigts sved" lå han her og ridsede tegn, som han ikke forstod, ind i loftet – og som ingen eksperter kom til at forstå! Zecharia Sitchin skriver:

*"Uanset hvem der påsmurte de rødmaledede tegn, der blev rapporteret af Howard Vyse, så har vedkommende anvendt skrivestil (lineær), tekster (semi-hieratisk og hieratisk) og titler fra forskellige perioder – men ingen fra Khufus tid, og alle fra senere perioder. Forfatteren var heller ikke for sprogkyndig. Mange af hans hieroglyffer var enten uklare, ufærdige, forkert placeret, fejltagtigt sammensat eller fuldstændigt ukendte."*

Zecharia Sitchin, *The Stairway to Heaven*, s. 266



### Fejlene blev kopieret fra to bøger

Teksterne indeholdt de vildeste anakronismer, som f.eks. en navnetitel, der først blev taget i brug 2.000 år efter Khufu. Teksten indeholdt desuden flere underlige fejl, og kilden til disse fejl blev senere afsløret. Fejlene fandtes i to bøger om egyptologi af John Gardner Wilkinson, som Howard Vyse og J.R. Hill må have brugt flittigt. John Gardner Wilkinson var ansvarlig for en del grove fejltagelser i disse to bøger – fejltagelser som Howard Vyse og J.R. Hill uden at kende fejlene kopierede, da de lavede inskriptionerne.

### Fortsatte karrieren som svindler

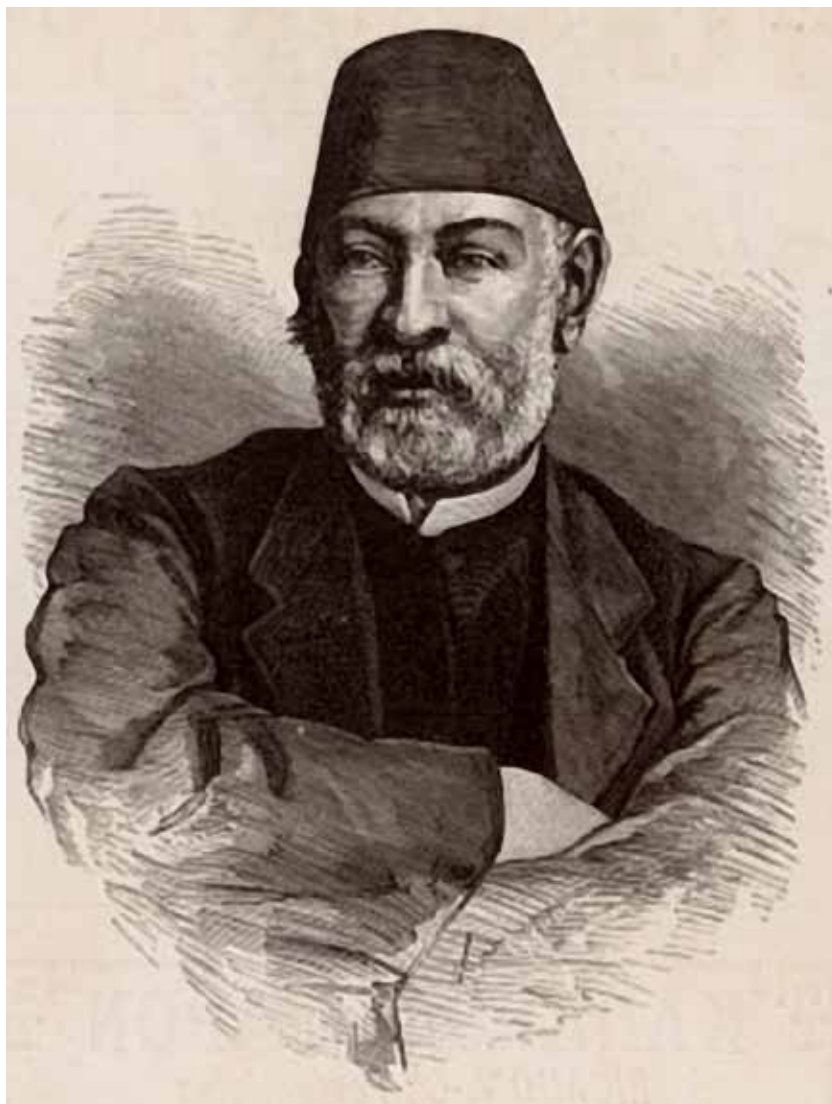
Alligevel – på trods af at der blev begået alle mulige og umulige fejl, lykkedes det at gennemføre bedrageriet. Howard Vyse blev verdensberømt, og han belønnede uden tvivl J.R. Hill for hans tavshed med penge under bordet. Da Howard Vyse forlod Egypten, blev J.R. Hill pludselig ejer af Cairo Hotel. Ifølge Zecharia Sitchin (billedet th.) fortsatte Howard Vyse sin karriere som svindler og bedrager. I juli 1837 forsøgte Howard Vyse igen at fabricere inskriptioner, som skulle bevise, hvem der byggede den tredje store pyramide. Også dette bedrageri blev accepteret af samtiden.

### Et fund afslørede bedraget

15-20 år senere gjorde man en sensationel opdagelse, der bragte Howard Vyses og J.R. Hills bedrageri i fare. I 1850'erne fandt egyptologen Auguste Mariette en stele (stentavle med inskriptioner), som egyptologerne kalder *In-*



*ventarlisten*. Den blev fundet i Isis-templet i nærheden af Khufu-pyramiden. På denne stele hylder Khufu sig selv for sine store bedrifter. Hvad var det mon, han var så stolt af? Jo, han tog æren for at have bygget selve Isis-templet, og nævner Isis som gudinden for "*pyramiden, der står foran Sfinksen*". Det skabte et stort problem for den aner-kendte teori om, at det var Khufu, der var pyramidebygger, for den herskende teori siger, at Sfinksen blev bygget af Khufus søn og efterfølger Khafra. Ifølge stelen eksisterede både Khufu-pyramiden og Sfinksen, da Khufu blev født. Den eneste pyramide, som Khufu selv tog æren for at have bygget, er den ene af de tre små satellitpyramider, der står ved foden af Khufu-pyramiden. Denne satellitpyramide byggede han til ære for sin hustru Henutsen.



*Den anerkendte egyptolog Auguste Mariette*

### **Bedraget i kampen for at bevare bedraget**

Howard Vyses bedrag var hermed afsløret, men hvad gjorde egyptologerne, der havde anerkendt Howard Vyses falskneri? Egyptologerne har mere end nogen anden forskergruppe repræsenteret pseudovidenskab og dogmatik. *I stedet for at erkende falskneriet, valgte de at stemple den ægte stele som et falskneri.* På denne blev egyptologerne årsag til, at Howard Vyses og J.R. Hills bedrageri fortsat kunne fremstå som det "ægte" bevis på hvem, der byggede Khufu-pyramiden.

### **Løgner lever. Sandheden forties.**

Hvad er status i dag så mange år efter Zecharia Sitchins afsløringer? Egyptologerne fastholder stædigt, at det var Khufu, der byggede den store pyramide. Og denne overbevisning vil uden tvivl følge dem til graven, for hvad er alternativet? Det eneste alternativ er, at Khufu-pyramiden blev bygget *før* den dynastiske periode. Denne indrømmelse vil i praksis være det samme som at opgive isolationsteorien og lukke Atlantis og "guderne" ind i fortidens Egypten. Men egyptologerne – *the Establishment* – sidder efterhånden så dybt begravet i dette bedrag, og de vil forsvare falskneriet til deres død, mens omverdenen gradvis mister respekten for dem og deres teorier.



### **Den umulige byggeteori**

Herefter er der god grund til at se på Khufu-pyramiden fra et byggeteknisk perspektiv for at vurdere, om Khufu alligevel *kunne* stå bag dette totalt gigantiske men helt anonyme monument i granit og kalksandsten. Udgangspunktet er Erich von Dänikens bog om Egyptens fortidsmysterier, *Sfinksens øjne*.<sup>2</sup> I forarbejdet til sin bog har Erich von Däniken pløjet sig gennem ca. 60 bøger med teorier om, hvordan pyramiden kunne være konstrueret. Det er i øvrigt en af Erich von Dänikens bedste bøger, hvor han mener, at en næsten total åndelig fokusering prægede Egypten i faraonisk tid.

Khufu herskede som farao i 23 år (2551-2528 f.Kr.). Det er derfor realistisk at anslå, at byggetiden for det såkaldte "gravkompleks" maksimalt var 20 år. *Supreme Council for Antiquities in Egypt* beregnede i 2002, at Khufu-pyramiden består af ca. 1 million kalksandstensblokke – ikke 2,3 millioner som tidligere antaget. Den gennemsnitlige kalksandstensblok vejer 2,6 tons, og granitblokkene vejer ca. 40-50 tons. Det nærmeste stenbrud, granitblokkene kan stamme fra, befinder sig i Aswan, der ligger 1.000 kilometer borte!

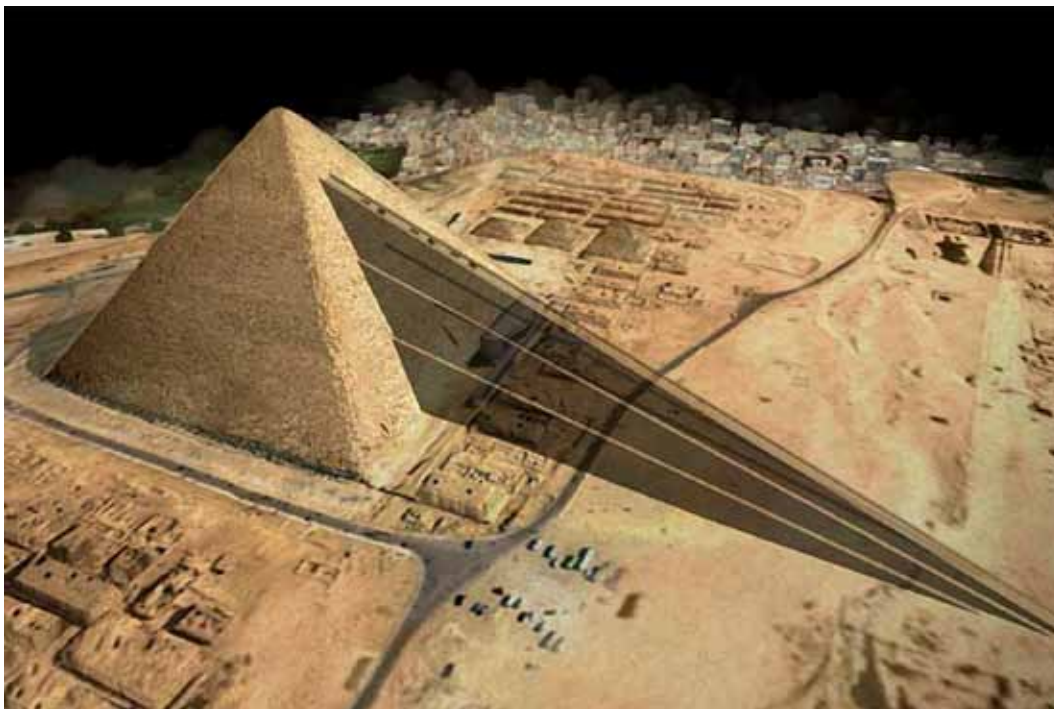
### **Det umulige lyn tempo**

Hver eneste sten skal hugges ud, slibes, måles, poleres, transporteres og lægges rigtigt på sin specielle plads i konstruktionen. Hvis man antager, at bygningsarbejderne arbejdede 10 timer om dagen, 320 dage om året i 20 år, siger regnestykket, at *15 stenblokke skulle placeres perfekt på hver sin plads hver eneste arbejdstime i 20 år i*

<sup>2</sup> Erich von Däniken: *Sfinksens øjne* (1989).



*træk*. Sådan et lyn tempo er ikke muligt selv med nutidens teknologiske hjælpemidler. Og så er der endda ikke taget hensyn til udgravnings- og planlægningsarbejderne, fremstilling af værktøj, opsætning af ramper og stilladser samt den generelle materieforsyning eller forplejning af arbejdsstyrken. Da sønnen Khafra overtog tronen, var det ikke muligt uden videre at begynde på en ny pyramide, der var lige så stor, for samtidig skulle Sfinksen bygges – hvis man altså skal tro på den herskende teori.<sup>3</sup>



### **Den umulige rampeteori**

Træ har altid været en mangelvare i Nildalen, og derfor er det udelukket, at arbejderne skulle have brugt træ som rullestokke eller som byggemateriale til stilladser, selvom man ofte ser det i egyptologiske bøger. Man har beregnet, at en rampe i forhold til pyramidens højde måtte være ikke mindre end 3,3 km. lang, og dens volumen måtte være syv gange større end selve pyramiden. Hver gang et trin blev føjet til pyramidens højde, måtte rampen justeres. Store stenblokke over et par tons udelukker brugen af hampereb, og taljer fra den tid har man aldrig fundet. Egyptologerne har med sikkerhed fastslået, at slaveri ikke eksisterede i Egypten dengang pyramiderne blev bygget. Så hvor kom arbejdskraften fra?

### **Det anonyme bygningsværk**

Ingen forfatter eller tegner fra 2500-tallet f.Kr. har givet udtryk for, at de har set Khufu-pyramiden blive bygget. Ingen farao har nogensinde påstået at have bygget Khufu-pyramiden. Der har aldrig været nogen indikationer på, at Khufu-pyramiden nogensinde har været brugt som gravkammer. Det såkaldte "kongekammer" er et rektangulært bart rum med undtagelse af granitsarkofagen på 2 x 1 x 1 meter. Sarkofagen er uden låg, og man ved med sikkerhed, at gravrøvere *ikke* kan have været i kongekammeret før den arabiske kalif Abdullah Al Mamoun banede sig vej derind i år 820 e.Kr. Dengang stod sarkofagen lige så "skuffende" tom som nu.

---

<sup>3</sup> Desuden var det ikke sønnen Khafra, der overtog tronen efter Khufu. Den egyptiske farao Djedefra (Djedefre eller Radjedef) var søn af Khufu og hans efterfølger på tronen. Djedefras moder er ukendt. Djedefras navn betyder "Udholdende ligesom Ra." Khafra afløste Djedefra på tronen.

Den teknik, der blev benyttet under opførelsen af Khufu-pyramiden, overgår alle senere forsøg på at gentage succesen. Ingen senere pyramider kommer i nærheden af denne præstation. Det er ellers kutyme, at man med tiden bygger stadig større og mere komplicerede og avancerede bygningsværker. Her skete det modsatte. Khufu-pyramiden er et totalt anonymt bygningsværk, der er helt fri for al overflødig udsmykning. Eftersom det er et af verdens syv underværker, vil det være særdeles gådefuldt, hvis det blot var et primitivt menneske, der stod bag.



### **En clairvoyant forklaring**

Når alle forsøg på konventionelle forklaringer er dømt til at mislykkes, tvinges man til at vurdere mere eksotiske forklaringer. Her skal nævnes den danske clairvoyante forsker Martinus,<sup>4</sup> som blev spurgt, om Khufu-pyramiden var blevet benyttet til kongebegravelser, og han svarede:

*"Nej, det er en misforståelse. Den har aldrig været brugt som ligkiste. Den almindelige mening om pyramiden går ud på, at den blev bygget af kong Cheops, som residerede i Memphis omkring år 2800 f.Kr. Men det er forkert. Pyramiden er i virkeligheden 80-90.000 år gammel, og den er bygget ved hjælp af åndelige kræfter, der blev benyttet i forbindelse med indvielsen af den kommende farao. Det var kun de åndeligt stærkeste farao-kandidater, der kunne modstå de mange psykiske prøver, som de blev udsat for inde i pyramiden.*

*Pyramiden er bygget i forhistorisk tid af et broderskab eller samfund af indviede mennesker, som kom hertil fra andre mere højtudviklede planeter for at hjælpe med dannelsen af menneskehedens kultur her på Jorden. De byggede pyramiden ved hjælp af psykisk kraft ved en slags materialisering eller projicering af stoffets atomer.*

---

4 Martinus – 1890-1981

*Når kandidaterne, der skulle indvies, efter mange vanskeligheder og prøver i de lavere underjordiske gange og kamre endelig nåede til dronningekammeret og havde gennemgået indvielserne her, kunne de stige op til kongekammeret, hvor den store prøve ventede. Kandidaterne blev lagt i sarkofagen, og ved hjælp af magiske og hypnotiske kræfter fra de mestre, som forestod indvielsen, blev ånden eller sjælen frigjort fra den fysiske krop for en tid, og i den åndelige verden blev de indviet i nogle af Universets hemmeligheder. Hvis kandidaterne derefter var i stand til at vende tilbage til den fysiske krop med fuld bevidsthed og erindring om det, de havde oplevet, blev de betragtet som en indviet, og de fik overdraget opgaven som konge og leder af den opvoksende menneskehed.*

*I et syn så jeg, hvordan pyramiden så ud dengang. Den var skinnende hvid, for dens sider var dækket af et hårdt porcelænsnignende materiale. I dag er der ørken omkring pyramiden, men i mit syn var det en frugtbar oase med frodige planter.”<sup>5</sup>*



*Martinus*



**VidsomsNettet**

[www.vidsomsnettet.dk](http://www.vidsomsnettet.dk)