

Geoffrey Hodson

ILD- DEVAER



VisionsNettet

www.visionsnettet.dk

ILDDEVAER

Geoffrey Hodson



VidsomsNettet
www.vidsomsnettet.dk

Ilddevaer

Af Geoffrey Hodson
Fra *The Angelic Hosts*

(Oversættelse Thora Lund Mollerup & Erik Ansvang)



Ild er en af Guds eller Logos' ikklædninger, og for ilddevaerne er Logos klædt i flammer. De betragter Logos som det centrale, glødende hjerte i alt manifesteret liv. Solsystemet, der er udtryk for Logos, er ild. For at forstå ildelementet, er man nødt til at give slip på forestillingen om fysiske flammer. For mennesket kommer Solen til udtryk i systemet som kraft, lys, varme og vitalitet, og for ilddevaerne kommer Solen til udtryk som ild på alle eksistensplaner. Ilddevaerne ser Universet som et gigantisk brølende ildhav – et ildsted, hvor alting står i flammer. Alt på alle planer ses som ild – eller som om der er ild i alt. Mennesker, devaer, træer, landskaber og planeter ses alle som centre af ild, der omgives og gennemtrænges af brændende energi. Salamanderne¹ eller ildelementalerne er personificeringer af ildens altgennemtrængende element. De lever i ilden og arbejder som tjenere for Logos, som for dem, er Universets centrale flamme.



¹ Salamander er betegnelsen for en ildelemental. Salamander er et navn, der blev givet af middelalderens filosoffer til ildens naturånder og ildelementaler. Det græske "salamandra" blev brugt om et øglelignende dyr, som man mente havde magt over ilden, og som derfor også var i stand til at slukke en ildebrand – eller antænde den.



Ild findes i syv tilstande

Universet er syvdelt. Kosmos afspejles derfor i ildens riger, som findes i syv tilstande. Der er syv grader af salamandere eller ilddevaer, som er mere lysende og flammende end devaerne fra de lavere elementer. Blandt ilddevaerne er jordisk ild den laveste grad, som er et fysisk udtryk for de astrale salamandere. Al ild på alle eksistensplaner er akkumuleret i én gigantisk ærkeengel, som er ildens guddom i solsystemet og salamanderne arbejder under den i deres forskellige rangordener.



Hensigten med den universelle ild er at regenerere og forandre. Det sikrer kontinuitet i væksten via forandring, og det sikrer, at intet i Universet bliver statisk, passivt og langsommeligt. Ildelementet er et udtryk for den guddommelige vilje, som skaber et konstant og udviklingsmæssigt pres på alt liv. Det viser sig i alle former som en indre trang, der stræber mod et mere fuldkomment udtryk for det iboende liv. Ilden har den særlige funktion, at den holder den universelle bevægelse ved lige, og ildelementets beboere er i besiddelse af den brændende egenskab, som forvandler, regenererer og – hvis det er nødvendigt – nedbryder. På Jorden er salamanderen og dens ildelement bedst kendt som "nedbryder", og alligevel bruger menneskeheden ikke kun ilden til at destruere, men også til at skabe lys, varme og kraft.



Solen er "blomstens hjerte"

Mellem den fysiske ild og Logos' evigtbrændende hjerte, er der en sammenhængende forbindelse, der består af ild. Logos bruger forbindelsen til at manifestere ildaspektet i hele systemet. Manifestationen skaber en form, som på en måde ligner en solsikke, der er kendt fra den fysiske natur eller haver på Jorden. Solen er blomstens hjerte, og hvert kronblad er som en kæmpe stor flammetsunge, der når fra Solen og ud til systemets fjerneste grænser. Uanset hvorfra man betragter ildblomsten, ser man det samme aspekt, hvor blomsten viser sig med åbne kronblade, for den solare solsikke eksisterer i alle systemets dimensioner, og den ses derfor frontalt uafhængig af synsvinklen. Men der er ikke tale om en fysisk blomsts milde skønhed, for den ses som et brølende ildhav, der toner frem for den clairvoyantes metafysiske blik, hvis det er i stand til at se Logos' ildaspekt. Hvert eneste kronblad på den brændende blomst er en lyslevende flammetsunge, og fra den fosser der en brølende kraft i en konstant strøm.





Logos' brændende vilje

Ilddevaerne bor midt i det gigantiske ildhav. De administrerer den voldsomme kraft og styrer strømmen af Solens ildkræfter i overensstemmelse med ildens højeste vilje – den ild, der er kilden til ilddevaernes liv. De er ildherrerne, flammens ærkeengle og systemets åndelige fornyere. De er legemliggørelse af ildkraften, som inspireres af den atmiske Logos' brændende vilje – den Logos, som er den øverste hersker, og som den gigantiske blomst af solild og de kraftfulde ildherrer er et direkte udtryk for.



I gyldengule og flammende farver ligner ildherrerne gigantiske mennesker, der består af ild. De har alle et ildspyd i hånden, og på hovedet har de en gylden, flammende ildkrone. Flammerne skyder ud fra dem til alle sider. Hver bevidsthedsændring udsender en flammetunge. Hver bevægelse skaber en bølge af ild. De repræsenterer en ophøjet gruppe af solilddevaer. De befinder sig der, hvor de kronbladsformede flammetunger strømmer ud og omkranser Solen. Kraften strømmer gennem dem, og den transformeres på vejen, så kraften fra den rene energi ikke nedbryder det system, som den fornyer og forædler i kraft af deres meditation. De beskytter solsystemet, så ildkraften ikke blænder de skabninger, der bruger ilden som en kilde til lys. De brænder for de skabninger, der bruger ilden som en kilde til varme. Og de nedbryder de skabninger, der bruger ilden som en kilde til magt.



Det store hierarki af ildvæsener

Sådan er de kraftfulde ildskabninger, der befinder sig foran den brændende trone – dvs. foran den flammende Logos, der har skabt devaer og mennesker. Under dem er de store ordener af ildvæsener organiseret – grad efter grad – niveau efter niveau. På hvert af naturens eksistensplaner tjener de ildens overhoved, og de er hver især trofaste over for deres ildherrer. Deres brændende natur giver dem udseende af ukontrolleret vildskab – af flammende og nedbrydende kraft. En mængde logoisk kraft er oplagret i hver af dem på hvert eksistensplan. Ilddevaernes vækst ses som en forøgelse af den logoiske kraft. Deres størrelse vokser, og de bliver gradvis et mere fuldkomment udtryk for den logoiske viljes ild.

Den største fysiske ildebrand er bare en svag og beskedent afglans af Solens virkelige ild. De klareste fysiske flammer virker som skygger sammenlignet med Solens strålende lys. Systemets og Universets ildaspekt minder om lyn, som danner en form som en solsikke, der har kronblade, som består af konstante lynglimt. Lynene udgår fra solsikkens hjerte. Alt manifesteret liv på alle eksistensplaner er omgivet og gennemstrømmet af ild. Det interplanetariske tomrum findes ikke. Planeternes adskillelse er ikke andet end en illusion. Solen er ikke et isoleret center for planeter i kredsløb. Der findes kun en homogen helhed, som er fyldt med ild.

Hvert atom i systemet og i rummet mellem atomerne er fyldt med ild. Alt brænder med en glødende kraft. Centrum og omkreds er ét. Selv om gigantiske solblomster med kronblade, der berører de fjerneste planets bane, viser sig frontalt fra enhver synsvinkel, er der reelt kun én blomst og én ild, for der er kun én Sollogos. Solblomsten er Sollogos' legeme. Planeterne er Sollogos' organer. Solen er Sollogos' brændende hjerte. Soldevaerne er Sollogos' legemsdele, og Sollogos' mægtige hoved er organerne i én, der er større end Sollogos' – den universelle ilds universelle Herre.



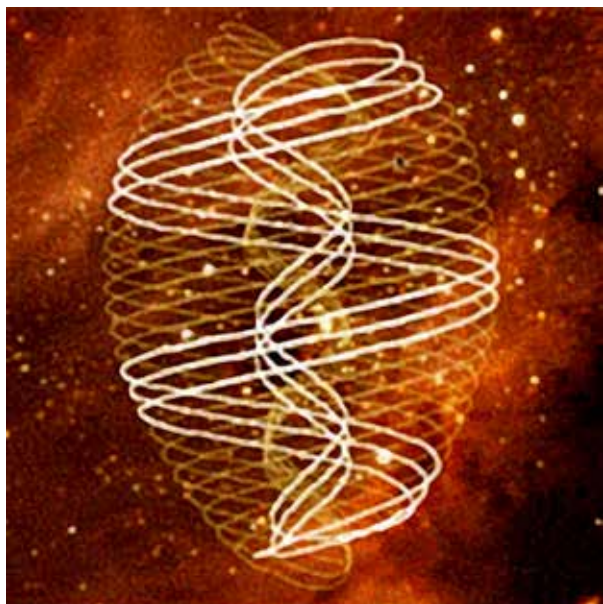
Zarathustra

Ildens religion

I fortiden sendte Solens ildherrer en budbringer til Jordan for at grundlægge ildens religion og overbringe ildens budskab til menneskeheden. Budbringerens navn var Zarathustra. Han var en af menneskehedens blomster. Han var en af de første frugter. Han havde kæmpet sig vej ind i ildens rige og lært at leve dér. Han havde opnået kundskab og udviklet evnen til at stå ubeskadiget foran Solherrerne, og fra dem modtog han det budskab, han skulle formidle, som indebar kunsten at beherske ild. Han viste sig for sit folk klædt i flammeter og omgivet af ilddevaer. Han fortalte om ilden som den store fornyer, og han lærte sit folk at forandre deres liv ved at forene deres vilje med den guddommelige vilje. Han fortalte, at al ondskab i deres liv og i deres land skulle fortæres af ilden, og at de på den måde skulle grundlægge et tempel for den åndelige Sols fornyende kraft. Han kendte mantraet, der påkaldte ild fra det høje. Tempellamperne og ildstedernes ild blev tændt overalt i landet af denne ild.

Zarathustras mission markerede en epoke i planetens evolutionære liv, for han bragte ildelementet i nær kontakt med jordelementet. Meningen med udtalelsen kan ikke forstås fuldtud, før kemikere har opdaget betydningen af ild som et element og lært at finde ilden i atomet og alle naturrigerne. Efter Zarathustras tid forandrede jordelementerne sig, for han tilførte mere solild til hjertet af det fysiske atom, som alle stoffer i naturen består af. Han virkeliggjorde ildens rige på Jordan, og derefter er alt stof blevet nemmere at forme og mere sensitivt over for tanken og viljen.

Atom set clairvoyant





Ild er hellig

Når ilden brænder i pejsen, er den solildens redskab, og derfor skal ild altid betragtes som hellig. Når mennesket tænder ild, påkalder det en salamander. Pejsens ild har sine ildvæsener. Lejrbålet har sine. En storbrand tiltrækker dem i stort antal, og de strømmer til for at nyde og svælge i deres elements manifestation på Jorden. Fordi de er legemliggørelsen af solilden, kan man sige, at solilden besjæler den fysiske ild, som de har samme forhold til, som Sollogos' ildaspekt har til dem.



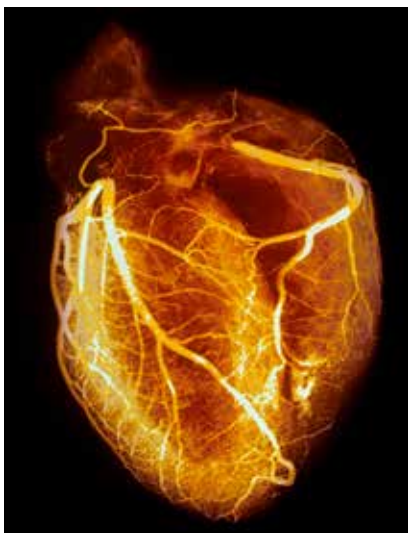
Vulkaner er centre med koncentreret solild, og her samler salamanderne sig i forskellige hierarkiske grader, for overalt hvor ildelementet er aktivt, er ilddevaerne til stede. Dybt under Jordens overflade brænder en uslukkelig ild, der reelt er en del af solilden, som den stimuleres af, og som den konstant står i direkte forbindelse med. Her bor gigantiske medlemmer af salamandernes gruppe. Her arbejder mange af naturvæsenernes og devaernes ordener, for den indre kilde til planetens liv og kraft findes i Jordens midte. Her fornys Jordens vitale energier. Her genoplades drænet stof, og interstellare atomer præges med Jordens specielle vibration, mens de deltager i planetens atomare kredsløb. Logos' brændende livskraft udgår fra Jordens centrum, og den strømmer uafhængigt af fysiske kanaler. Den er direkte forbundet med den højere mekanismes funktion, der regulerer systemet. Her oplagres og fornys planetens magnetiske energier under ledelse af naturvæsener og devaer. Hver krafttype er en fysisk afspejling af et aspekt af den centrale guddommelige energi, som er intimt forbundet med solildens område.



Transformationskraft

Den brændende Sol – ikke dens fysiske form – er en kraftstation, som projicerer Logos' livgivende energier ud i systemet. Ilddevaerne er kraftens repræsentanter. De er "ingeniørerne", som har ansvaret for den mekanisme, som regenererer og forædler alt liv inden for indflydelsessfæren. Ildkraftens primære egenskab er *forandring*. Derfor fortærer fysisk ild i kraft af sin iboende naturlov, som skaber ændringer af formen, og på den måde kan nye ordener af kraft udløses.

Ildens usynlige element er i virksomhed bag hele systemet, og det samme gælder dens repræsentanter. I hver klippeblok, hver sten, hver plante, hvert dyr og hvert menneske har ilden hele tiden en påvirkning, der skaber forandring. På grund af ildens tilstedeværelse står intet i naturen stille, og det sikrer systemets vækst og udvikling. Ildens kraft bruges ikke alene af naturvæsenerne, som arbejder instinktivt med forandringer, men også af de store ilddevaer, som bevidst skaber de store ændringer i systemet, og transformationen kommer gradvis nærmere til arketyper i Logos' tankesind. Det er grunden til, at ild er "*kraften, der fornyer alt*", og at ild ændrer det universelle mantra, som er den grundlæggende lov i ildens rige – ordet, der udløser energierne og påkalder ildens devaer.



Ild bor i menneskets hjerte

Når gnisten springer fra flinten, er det en åbenbaring af det guddommelige. Når ilden tændes i pejsen, påkaldes ildens hellige tilstedeværelse. Overalt hvor ildens guddommelighed åbenbares og dens tilstedeværelse påkaldes, bør både mennesker og devaer fejre ilden, som er årsag til deres liv. De dage, hvor mennesket dyrkede ilden, bør genskabes. I menneskets hjerte og sind skal det guddommelige livs hellige ild brænde klarere, efterhånden som mennesket betragter sig selv som en fysisk genpart af det centrale, flammende menneske, der hersker almægtigt, og hvis trone findes både i Universets hjerte og i menneskets eget hjerte.

Ild er forårets ophav. Ild er løftet om fornyelse i alle verdener. Ild bor i menneskets hjerte. Ild varmer menneskets blod.

I menneskets usynlige ånd er det *et menneske af ild*.



HYLDEST TIL ILDEN



*Vær hilset ilden og I flammende Solherrer!
Vær hilset ildens ånder
i jeres talløse mængder,
og i jeres mangfoldige grader.
Vi hilser jer, ildens brødre.*

*Hellige ild, underfulde flamme
som forvandler Universet, fornyr alle verdener,
og giver alle former liv
– din glødende kraft opfylder himmel og jord
og de vidtstrakte vidder mellem stjernerne.*

*Du er gnisten i stenen, livet i træet,
du er ilden i ildstedet, Solens glans og herlighed.
Din er hånden, som farver den rosenrøde morgen,
din er aftenhimmels strålende skønhed.
Din er den blomsterduftende sommerbrises varme åndedrag,
din er den kraft, som gør alle ting nye.*

*Ild til ild, vi giver dig vores sjæl,
drag os nærmere til dit brændende hjerte,
så vi kan fortabe os helt i dig.
Guddommelige ild, brænd kraftigt i vores liv,
så mørke, had og begær kan opløses
og menneskesjælene kan stråle af renhed
og med Solens brændende glans.*

*Rens os oh prægtige ild,
gør vores hjerte og sind ungt igen.
Brænd al slagger bort, genoplad viljen
og send os ud for at tjene i dit navn
– dine udvalgte mennesker af ild.*



VidsomsNettet

www.vidsomsnettet.dk