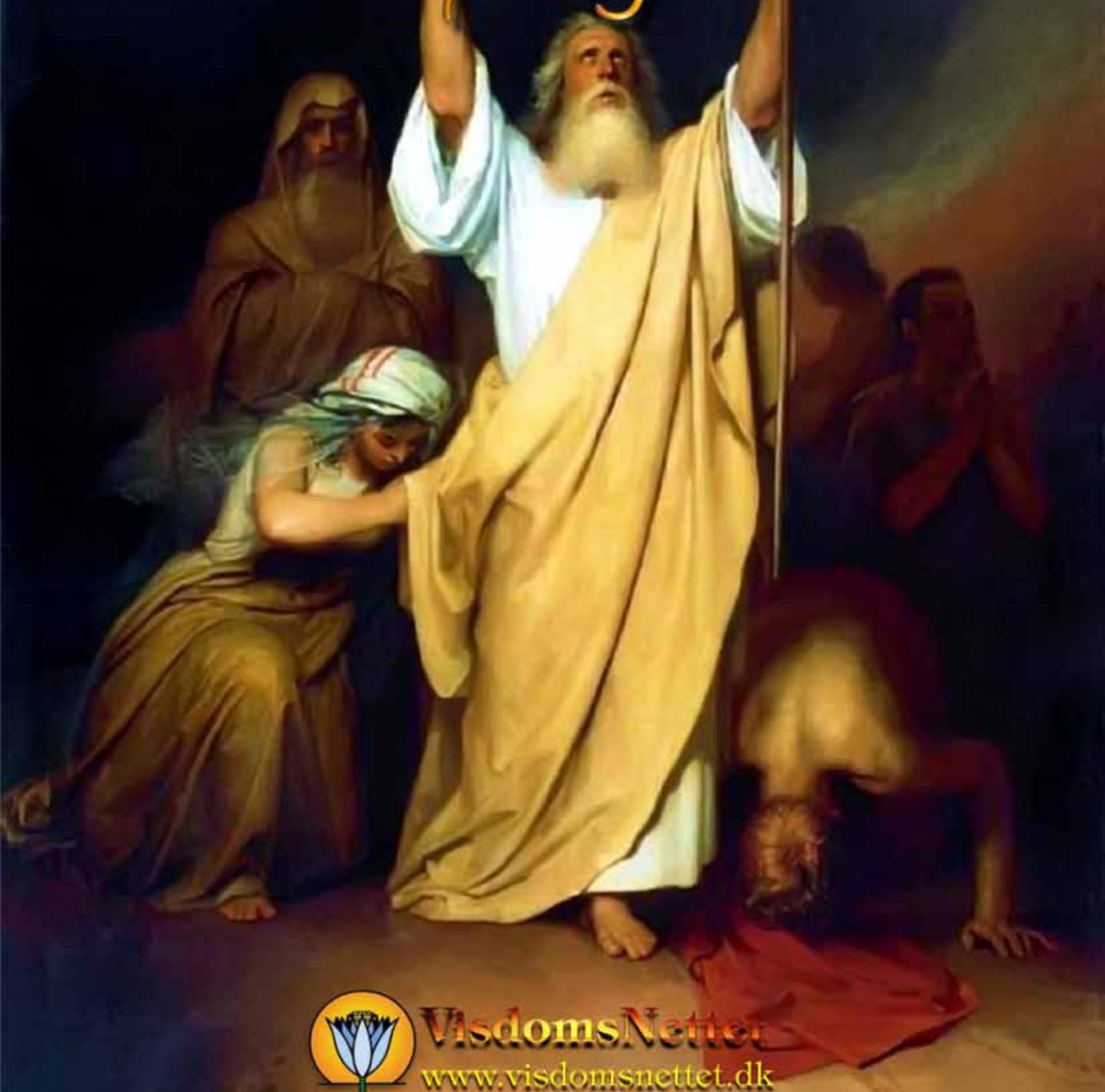


Erik Ansvang

Egyptens 10 plager



VisdomsNettet

www.visdomsnettet.dk

EGYPTENS 10 PLAGER

I ESOTERISK LYS

Erik Ansvang



VisdomsNettet
www.visdomsnettet.dk

EGYPTENS 10 PLAGER

i esoterisk lys

Af Erik Ansvang



I Moses' strid med faraoen brugte man magiske ritualer, hvor man magnetiserede lig, lavede inskriptioner med skjulte forbandelser, skjulte gudebilleder for at "hæmme gudernes kraft" osv. Ifølge Manetho brændte Moses og hans tilhængere desuden gudebilleder. Og de stjal egypternes hellige genstande ved udvandringen. Alle disse handlinger var et forsøg på at reducere eller destruere de egyptiske guders magiske kraft. Og derfor var det magtpåliggende for faraoen at erobre det stjalne tilbage.

Bibelen omtaler også magiske stave, der blev til slanger. Og en midlertidig fremkaldelse af spedalskhed. Denne form for "magi" er stadig velkendt hos arabiske markedsgøglere. De smører huden med et præparat med specielle jordarter, som krakelerer i Solen og giver et spedalsk udseende. Moses fik senere et ry som en af de største magikere overhovedet, og det er sandsynligvis ikke på grund af simpel tryllekunst og billige tricks. Indvielse indebærer indvielse i og kontrol over naturkræfter, som almindelige mennesker eller ikke-indviede hverken mestrer eller kender til.

Magikerkappestrid

I skabelsesberetningerne kunne guderne vinde over hinanden i en strid, der reelt var en magikerkappestrid. Det samme skete inden Egyptens 10 plager blev udløst som et resultat af regulære magikerkampe. Denne kappestrid var vigtig, for en konges kraft var forbundet med hans magt over sit lands frugtbarhed eller misvækst, for naturalier – navnlig kornhøsten – udgjorde landets kapital.

Egyptens 10 plager kunne ødelægge høsten for faraoen, og da Moses' magi var udtryk for israelitternes nye religion, var plagerne et åbenlyst nederlag for både Egyptens guder og faraoens guddommelige magt. Det kunne opfattes, som om Moses havde større kraft end faraoen.

Forudsigelse før magi

Moses gik "traditionelt" til værks. Før noget skulle ske, forudsagde han hver gang, *hvad* der ville ske. Det var en slags profeti, og metoden var en velkendt praksis hos egypterne. Faraoens magikere demonstrerede blot, at de kunne *efterligne* nogle af plagerne. At kopiere var en velkendt metode til at reducere effekten af den magi, der blev praktiseret. Når faraos magikere ikke kunne kopiere en magisk frembringelse, siger *Bibelen*, at "*det var (fremkaldt ved) Guds finger ...*". Ideen er tydeligvis egyptisk. I bl.a. Osiris-legenden tales der om "*Seths finger*" som en kilde til terror og trusler. Og "*Tehutis finger*" kunne holde solguden Ras fjender på afstand.



Magten til at stoppe magien

Bibelen gør udtrykkeligt opmærksom på, at Moses var i stand til at lade plagerne *stoppe på kommando*. Det var *meget afgørende*, for i oldtiden kendetegnede det en stor magiker, hvis magikeren også havde magt til at standse sin magi og hermed undgå, at magien tog magten. Det gamle folkeeventyr om "trollmandens lærling" handler netop om en magiker, der ikke kunne standse de kræfter, han selv havde sat i gang, og som tog magten fra ham.

Ved hjælp af suveræne magiske kræfter skabte Moses "Egyptens 10 plager". De er beskrevet i detaljer i "2. Mosebogs" kapitler 7-12. De fleste plager bestod i en række ødelæggende naturfænomener, og det har naturligvis resulteret i teorier om, at alle plagerne opstod helt naturligt, og at de simpelthen blev udnyttet af Moses, som påstod, at de var skabt af ham med assistance fra Gud. Men hvorfor troede Egyptens magikere på Moses' påstand, hvis der alene var tale om velkendte naturfænomener? Hvordan kunne Moses forudsige samtlige plager? Det ville kræve et usædvanligt held, hvis alle 10 naturkatastrofer skulle vise sig hurtigt efter hinanden. Og der mangler stadig en forklaring på, hvordan Moses kunne stoppe naturkatastroferne efter behov.

De 10 plager



Der indtraf 10 plager, og ifølge *Bibelen* kunne faraoens magikere efterligne de første 2 plager, nemlig den totale forurening af Nilen og dens kanaler. Herefter fulgte plagen med frøer overalt. Den 3. plage – de store sværme af lus (eller myg) – kunne faraoens magikere ikke efterligne, og den blev ifølge *Bibelen* anerkendt som skabt med "Guds finger".



Spørgsmålet er, om de 10 plager i virkeligheden ikke er udtryk for magi og magt over naturfænomener? I nutiden vælger forskerne stort set altid at fortolke bogstaveligt, på trods af at man i datiden altid kommunikerede vigtige informationer ved hjælp af *symbolske* legender. Derfor er det naturligt at betragte begivenhederne som en beskrivelse af de prøver og lidelser, som mennesket skal gennemgå fra først til sidst i sjælens lange evolution, for det er et traditionelt tema i datidens legender. Hvis denne indgangsvinkel er korrekt, vil det være nødvendigt at se bort fra de traditionelle bogstavelige

udlægninger af *Bibelens* tekster om de 10 plager, og udelukkende koncentrere sig om den *symbolske* fortolkning, og ved hjælp af den følge udviklingsvejens "plager" eller prøver. Jesus benyttede som bekendt samme metode, for han kommunikerer ved hjælp af lignelser, når han gav etiske og moralske budskaber til folket.



1. PLAGGE: VANDET FORVANDLES TIL BLOD

"Og Moses og Aron gjorde, som Herren bød. Moses løftede staven og slog vandet i Nilen for øjnene af Farao og hans tjenere, og alt vandet i Nilen forvandlede til blod ..."

"2. Mosebog", 7:20

Man kan sige, at *Det Ubegrænsede Liv* mistede sin ubegrænsethed og sin jomfruelige renhed, da det inkarnerede i og udviklede sig gennem begrænsede sansende væsener. Denne degradering når et ekstremt niveau i mennesket, fordi mennesket selvbevidst og egoistisk bruger livskraften, livsprocesserne og endda livsbehovene til begærtfredsstillelse. Begæret kan blive så ekstremt, at et menneske endda nyder sadisme og føler glæde, når det er årsag til smerte og eller dræber.

Set fra et menneskeligt niveau kan lovbrud, perversioner og grove fejl som skyldes misbrug af livskraften kun betragtes som uhensigtsmæssige eller direkte onde set fra åndens niveau. Denne uundgåelige forurening af det åndelige kan betragtes som en "plage". Men plager er dybest set *ikke* plager. Der er udelukkende tale om mødet mellem liv/energi og form/stof.

Ondt og godt

Ifølge *Bibelen* blev plagerne påført egypterne efter ordre fra Gud. Det indikerer, at plagerne symboliserer en naturlig og ukrænkelig lov. Det midlertidige tab af åndelighed og begejstringen for materialismen karakteriserer det laveste stadie på udviklingsvejen. Men det repræsenterer selvsagt også vendepunktet og begyndelsen på tilbagevejen. På denne måde er problemet med begrebet "det onde" præsenteret i Mosebøgerne.

Menneskehedens problemer med egoisme og dermed slavebinding til materialismen og den fysiske verden er midlertidig. Menneskets lidelser eller "plager" repræsenterer en forædlingsproces, som ved hjælp af loven om årsag og virkning (karmaloven) udvikler skelneevne og harmoniserer forståelse og handling.

Da Gud forhærdede faraoens hjerte, så han kunne modstå israeliternes stærke ønske om frihed fra slaveriet, symboliserer det *personlighedens* modstand mod åndelig udvikling. Hvem kender ikke denne indre kraft som konservatisme eller frygt for forandringer, der kendetegner de fleste mennesker?

Højere og lavere psykisme

I *Bibelens* beretning om plagerne er temaet kampen mellem ånd og stof, og målet er åndens kontrol over stoffet. I den symbolske legende om de 10 plager er Moses åndens og sjælens repræsentant. Israelitterne symboliserer tænkeevnen, mens egypterne repræsenterer astrallegemet og æterlegemet. Hvis egypterne havde skabt legenden, ville forholdet selvsagt have været omvendt. Faraoen ville være symbol på sjælen, egypterne ville repræsentere menneskets højere principper, og israelitterne ville være symbol på de lavere.

Når Moses brugte magi, var det et udtryk for sjælelige eller åndelige kræfter, mens de egyptiske magikere var eksponenter for den form for magi, der er baseret på *animalsk magnetisme* – dvs. manipulation med menneskets fysisk/æteriske energier. Spiritisterne har vist, hvordan man dirigerer og simulerer ægte fænomener helt ned i fysisk manifestation.

I denne form for magi er målet ikke at skabe indre transmutationer, hvor eksisterende stof forædles og forfines, sådan som det er tilfældet med ægte, åndelig alkymi. Reelt er man bare i stand til at fuske med kræfterne og skabe tilsyneladende underer gennem manipulation.

Årsagen er, at stoffets kræfter (elementalerne) bringes under personlighedens kontrol – ikke sjælens.

Hvid magi og sort magi

Målet for den hvide magi er forædning og fuldkommengørelse af menneskets tankemæssige, følelsesmæssige og fysisk/æteriske legemer, og det forudsætter eliminering af egoisme og grovheder, og en nyorientering af disse indre kræfter i mere åndelig retning. Det var Moses' mål med at praktisere hvid magi, hvorimod præsternes anvendelse af trolddom og åndemani hørte til magiens mørkere kunst. Den sorte magi blev udført af de egyptiske mirakelmagere, men ikke af deres leder – faraoen.



"Da vendte Farao sig bort og gik hjem, og heller ikke dette lagde han sig på sinde."

"2. Mosebog", 7:23

Hus og tempel

Templet i sin helhed symboliserer *hele* mennesket – herunder sjælen og ånden, der befinder sig i det allerhelligste to kamre. Et hus med fire vægge symboliserer personligheden eller det fysiske menneske med sine tanker, følelser og fysiske handleredskab. Når faraoen ikke går til templet, men går *hjem*, understreger det, at han symboliserer de lavere motiver i mennesket. Hvis han havde valgt at give israelitterne frihed, ville rejsen mod de højere bevidsthedsniveauer være indledt, og målet havde været "det forjættede land" eller fuld indre oplysning.

Men mennesket falder igen og igen tilbage til de vaner og værdier, som er indarbejdet i denne og tidligere inkarnationer. Beslutningen om at gøre alvor af den åndelige udvikling stiller så store krav, at de fleste gør som faraoen – de "*går tilbage til hjemmet*" – tilbage til det, de kender og oplever som trygt og sikkert. Mennesket falder tilbage til de gamle materialistiske vaner igen og igen, og det skal udsættes for mange "plager", før det definitivt får etableret en åndelig praksis, der fører det ud af det fangenskab, det selv har skabt.

Blodet er symbol på livskraften

Moses forvandlede Nilens vand til blod. Nilens vand bragte liv til ørkenlandet Egypten. Uden Nilens vand ville Egypten være livløs ørken. Nilen symboliserer derfor den kosmiske livskraft, der strømmer gennem Egyptens tempel eller legeme. Og blodet er livskraften, der strømmer gennem menneskets legeme.

Når Moses forvandlede Nilens vand til blod, var det symbol på åndens eller sjælens livskraft, som set fra personlighedens synspunkt er en forurening af og en trussel mod det egoistiske og materialistiske liv. Moses var symbol på *den åndelige vilje*. De egyptiske magimagere var også i stand til at forvandle vandet til blod, men da deres evner må betragtes som sort magi, repræsenterede de *den personlige vilje*. Derfor kunne blodet symbolisere både godt og ondt.



2. PLAGE: FRØER

"Derpå sagde Herren til Moses: »Gå til Farao og sig til ham: Så siger Herren: Lad mit folk rejse, for at de kan dyrke mig! Men hvis du vægrer dig ved at lade dem rejse, se, da vil jeg plage hele dit land med frøer. Nilen skal vrimle med frøer, og de skal kravle op og trænge ind i dit hus og dit sovekammer og på dit leje og i dine tjeneres og dit folks huse, i dine bageovne og dine dejtrug ..."

"2. Mosebog", 8:1-3

Udgangspunktet for symbolfortolkning i Egypten er ofte naturen. Et godt udgangspunkt for symbolforståelsen er derfor frøens naturlige adfærd. Frøen er som bekendt en padde, og dens æg lægges i vand. Og ud af disse æg klækkes haletudser i store mængder. Den færdigudviklede frø kravler op på land. På samme måde blev Universet skabt. Det organiske liv opstod i vandelementet – i urhavet – hvorefter det "kravlede" op på eller ind i de former eller legemer, der opstod af urhavets atomer.

Makrokosmisk beskriver plagen med frøerne perioden i den kosmiske udvikling, hvor bevidstheden antog form af krybdyr, som i store mængder oversvømmede planeten. I mikrokosmisk fortolkning – navnlig i forhold til menneskets udvikling – symboliserer frøerne resterne i den menneskelige karakter fra den før-menneskelige udviklingsfase. På udviklingsvejen eller indvielsesvejen konfronteres mennesket med *hele* sin fortid, for *alt* skal forædles og underlægges åndens vilje.



Vandelementet

Vand i makrokosmisk fortolkning er symbol på urhavet eller urstoffet, hvor det guddommelige begær efter manifestation kom til udtryk. I mennesket symboliserer vand følelserne og begærlivet, som skal underlægges sjælen og ånden. *Frøerne udklækkes i vand, og symboliserer derfor begær, omsat til fysisk handling.* Men når frøerne udvikler sig til en regulær plage, som kryber ind overalt, afslører symbolikken, at begæret er blevet totalt dominerende – i hvert fald midlertidigt.



I Egypten var frøgudinden Heket naturligvis associeret med vandelementet, men desuden med reproduktionsprocessen eller fødslen. Frøernes udklækning giver associationer til æggene og sædcellerne (der minder om små haletudser), som er forudsætningen for at livet kan manifesteres i fysisk form. Fosteret befinder sig i livmoderens vand, som derfor er essentielt på samme måde som urhavets vand, når livet skal fødes til fysisk eksistens.

Når *Bibelen* fortæller, at frøerne eller det ukontrollerede begærliv er krøbet op i sengen, ind i ovnen og ned i dejtruget, hentydes der til, at *seksualiteten* og *madbegæret* er kommet ud af kontrol.



3. PLAGE: LUS (MYG)

"Derpå sagde Herren: >Sig til Aron: Ræk din stav ud og slå støvet på jorden med den, så skal det blive lus (myg) i hele Ægypten!< ..."

"2. Mosebog", 8:16



Ifølge nogle oversættelser består den 3. plage af sværme af lus. Den danske udlægning fortæller om myg. Både lus, lopper og myg er som bekendt blodsugere, men der er alligevel en symbolsk detalje, som går tabt i den danske version. Her tages der derfor udgangspunkt i, at 3. plage bestod af sværme af *lus* eller *lopper*. Lus og lopper symboliserer en mindre grov fysisk form for *emotionalitet*. Lus og lopper er begrænset til jordniveauet (i modsætning til myg), men deres evne til at springe giver dem mulighed for at rejse gennem luften. I modsætning til frøen,

som er til irritation for visse dele af naturen, er lus og lopper specifikt menneskets fjender. De forårsager irriterende hævelser og småsår, får dele af kroppen til at klø, og de overfører desuden sygdomme.

Luftelementet

Vandelementet er ikke direkte med i denne symbolik, hvorimod luftelementet kommer i fokus på grund af lusenes eller loppernes evne til at springe gennem luften. Det menneskelige karakterproblem, der illustreres med denne plage, drejer sig ikke så meget om tilfredsstillelse af seksuel lyst, som tendensen til at give udtryk for ondskab, had og ikke mindst *irritation*. Set fra sjælens synspunkt er disse svagheder personlighedens "lus", som er årsag til både fysiske og psykiske lidelser. Lusenes formeringsevne er et glimrende symbol på følgerne af *overdrivelse*.

Lusen har sin naturlige plads i skabelsen. I sig selv er lusen hverken god eller ond. Desuden er den mindre skadelig for mennesket, end mennesket er for dyreriget. Derfor kan man roligt antage, at der ligger nogle naturlige processer bag plagen med lusene. Når livet og bevidstheden kommer til udtryk i myriader af adskilte former, er resultatet en oplevelse af tilsyneladende adskillelse og afstand til den oprindelige kilde. Man kan derfor sige, at enheden er blevet forstyrret eller "irriteret", for oplevelsen er i strid med den iboende natur, der erkendes som ét liv. I den forstand er enheden blevet "*plaget*" af *mangfoldighed*.



Lus

Separatisme og krig

Omsat til menneskelivet har plagen med lusene en helt specifik betydning. Menneskets oplevelse af adskilthed har medført racehad, konkurrence og spændinger, som har medført kampe og krige – og resultatet er lidelse. Denne mentalitet, der har ført til splittelse og strid, og de fysiske sår, som krige medfører, symboliseres på bedste måde af flyvende eller springende jordisk småkryb, som skaber uro, irritation og sår. Mennesket plages af separatisme og krig, og resultatet er sygdom, på samme måde som en person, der plages af lus. De trænger ind på personens "territorium" for at hænge og udsuge.

Irritation, vrede, had og ondskab

I det enkelte menneske symboliserer plagen med lusene tendensen til udbrud af irritation, vrede, had og ondskab, som ikke alene er en plage for andre, men i høj grad også for personen selv. Både som art og som individ må mennesket vokse fra disse fejl i tanke og adfærd, før en højere grad af civilisation og bevidsthed kan etableres.

Det indviede menneske "plages" af fremskyndelsen af den karmiske afvikling. Alle småirritationer og småproblemer, som ganske vist ikke udgør de store hindringer på udviklingsvejen, skaber alligevel vanskeligheder og lidelser. Disse plager må udholdes, accepteres på en intelligent måde, vurderes og gennemleves. Som *Bibelen* oplyser, kommer plagerne fra Gud i den forstand, at både i involutionsprocessen og evolutionsprocessen, er "plagerne" udtryk for universelle og uafvendelige lov-mæssigheder.



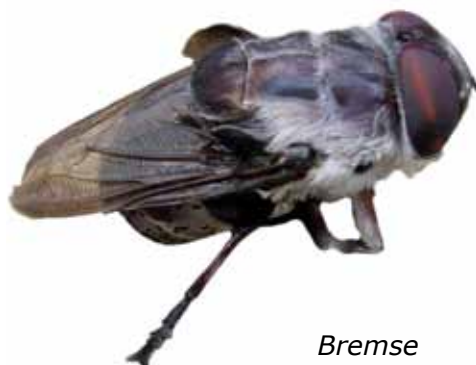
4. PLAGE: FLUER (BREMSE)

"Men hvis du ikke lader mit folk rejse, se, da sender jeg fluer (bremser) over dig og dine tjenere, dit folk og dine huse, og ægypternes huse skal blive fulde af fluer (bremser), ja endog jorden, de bor på ..."

"2. Mosebog", 8:21

Igen er der forskellige oversættelser. Den danske bibel fortæller om bremser (et stikkende insekt), mens de engelske taler om fluer. Men symbolikken er alligevel klar.

Fluer og bremser udklækkes og lever på jorden, men de lever desuden i luftelementet. De er derfor mindre jordbundne end frøer, lus og lopper. Et vinget insekt flyver derfor ind på scenen i denne fase. Det flyvende insekt indikerer en mere forfinet astro-mental kraft, og misbrug af denne kraft kan komme til udtryk som en plage.



Bremse

Flueplagen symboliserer udviklingen af evnen til at bruge tænkeevnen uafhængig af hændelserne i de nærmeste omgivelser. Fluer sætter sig som bekendt på faste genstande – på samme måde som den menneskelige bevidsthed er fokuseret på den fysiske krop og ydre fysiske aktiviteter. Fluen har vinger, og derfor kan den løfte sig op i luften og opholde sig der uden nogen form for synlig støtte.

Det ydre og det indre menneske

Det samme gælder menneskets tænkning. Efter at menneskets tænkeevne i lange perioder har været indespærret i eller fokuseret på det fysiske legeme, opøver det kraften til at handle adskilt fra og uafhængig af begivenhederne i de nære omgivelser. Enhver uafhængig tanke er en allegorisk beskrivelse af en fase i evolutionen, der fører fra aspirant til mesterskab – fra neofyt til hierofant – herunder evnen til at øge sensitiviteten og udvide indsigten. Det indre menneske (israelitterne) er ikke så plaget som det ydre menneske (egypterne), fordi det er det ydre menneske, der udsættes for plagerne.

Det ydre menneske er underlagt begrænsninger (materialistiske holdninger, dogmer, fordomme, vanetænkning, tvangstanker osv.), som sjælen efterhånden vinder herredømmet over i forsøget på at udvikle selvstændig og frigjort tænkning. Denne proces kulminerer i et tankeliv, et følelsesliv og et handlingsliv i det fysiske legeme, der er totalt underordnet sjælens vilje.

I denne fortolkning symboliserer israelitterne tænkeevnens indespærring i *vane-tænkningens* slaveri og processen med at frigøre sig fra denne begrænsning. Egypten og egypterne symboliserer astrallegemet og det fysisk/æteriske legeme – navnlig det fysiske – som mennesket under evolutionens pres (Moses' krav om frihed), har mulighed for at frigøre sig fra.





5. PLAGE: KVÆGPEST

"Men hvis du vægrer dig ved at lade dem rejse og blive ved med at holde dem fast, se, da skal Herrens hånd komme over dit kvæg på marken, over hestene, æslerne og kamelerne, hornkvæget og småkvæget med en såre forfærdelig pest."

"2. Mosebog", 9:2-3

I den 5. plage er det ikke egypterne selv, der angribes, men deres kvæg, som må dø af en guddommelig påført sygdom. Symbolikken antyder, at der er tale om en naturlig fase på udviklings- eller indvielsesvejen. I symbolsproget refererer kvæg til sjælens og åndens fysiske manifestation i "firfoldighed" (mentallegeme, astrallegeme, det æteriske legeme og det fysiske legeme). Sjælen fungerer derfor i fire legemer i tre verdener (de fysiske, astrale og mentale eksistensplaner).

Denne symbolik kommer til udtryk i koen, som er et symbol på Kosmos. Koenes mælk symboliserer den livgivende kraft, som i åndsvidenskaben kaldes "prana", der konstant strømmer fra højere eller indre niveauer ned i den ydre fysiske verden. Både koen og tyren står bøjet over marken, og med de fire ben solidt på jorden, danner de et "himmelrum" under sig. Åndens eller sjælens fastgørelse til Jorden via det firfoldige menneske eller de fire elementer, er derfor et symbolsk tema, der er forbundet med koens symbolik.



Hævn-gerrighed

På udviklingsvejen begår sjælen mange fejl og oplever mange smertefulde erfaringer – eksempelvis tendensen til at hævne sig. Konsekvenserne af denne adfærd er kvæggæsten, som reelt er en hjælp til bedre at håndtere det firfoldige menneskeliv. Hele den firfoldige personlighed "plages" eller prøves symbolsk af modgang. Det femte princip – sjælen, som er iklædt den lavere firfoldighed – plages ikke.

Israelitterne er symbol på menneskets tænkning, som giver adgang til højere bevidsthedstilstande. Lidelse opleves gennem følelserne. Derfor er det egypterne (det lavere menneske), der udsættes for plagen og lidelsen.

Skelneevne

Allegorien skjuler det åndsvidenskabelige faktum, at adskillelsen mellem sjæl og personlighed må erkendes på udviklingsvejen. Evnen til at skelne mellem sjæl og personlighed opstår i forbindelse med udvikling af *tænkeevnen* og dermed *skelneevnen*. Den mentale udvikling fører til evnen til at skelne mellem *konkret tænkning* og *abstrakt tænkning*. Den abstrakte tankes plan er sjælens plan, mens den konkrete tænkningens plan er personlighedens.

I meditationens kontemplationsstadium bliver mennesket ét med sin sjæl, og det medfører, at der lukkes af for al kontakt til personligheden. Denne adskillelse mellem det højere og det lavere er reel. Det lavere firfoldige menneske, er i høj grad plaget af presset fra sjælens vilje og af karmiske reaktioner.

Slavebinding

Personligheden består af legeme og sjæl plus den del af sjælen, der er inkarneret i personligheden. Men sjælsaspektet i inkarnation er mere *slavebundet* til legeme end egentlig *plaget*. Plagen er først og fremmest knyttet til personlighedens *legeme*. Det er sjælen, der skaber plagerne, for de er et nødvendigt redskab for sjælen, som i inkarnationernes lange løb former og forfiner sine legemer ved hjælp af livens prøver eller "plager". Oplevelsen af at være israelit eller egypter er naturligvis meget forskellig, og det tydeliggøres i *Bibelen* beretning.



6. PLAGE: BYLDEPEST

"Derpå sagde Herren til Moses og Aron: >Tag begge eders hænder fulde af sod fra smelteovnen, og Moses skal kaste det i vejret i Faraos påsyn! Så skal det blive til en støvsky over hele Egypten og til betændelse, der bryder ud i bylder på mennesker og kvæg i hele Egypten!<"

"2. Mosebog", 9:8-9

Denne plage illustrerer en dyb esoterisk sandhed, nemlig bevidsthedens transformation fra det dødelige menneske i formens verden til den evige sjæl i den formløse verden.

Asken spredtes i luften som symbol på, at stoffets og formens verden transformeres og overføres til den formløse verden. Referencen til aske er vigtig, for aske er resterne efter afbrænding, og ild symboliserer åndelig aktivitet – skabende livsenergi.

Asken samles op fra jorden og symboliserer dermed menneskets lavere princip – personligheden – som er fokuseret i den fysiske krop og den fysiske verden. Handlingen, hvor asken samles op og kastes op i luften, symboliserer inspirationen fra sjælen, som først løfter bevidsthedsniveauet, og derefter højner fokuseringen, og for det tredje overføres frugterne af erfaringerne i den ydre verden til sjælens indre verden.

Antahkaranaen – regnbuebroen

Spredningen af aske fra jorden til luften symboliserer antahkaranaen – regnbuebroen – den indre forbindelse, der forener personligheden og sjælen.



For at bevare overblikket, skal de første plager nu repeteres ...

1. *plage*: Floden, der bliver til blod, symboliserer forvandlingen fra det universelle til det specielle, og det er vigtigt for skabelsesprocessen.
2. *plage*: Frøerne beskriver udviklingsprocessen fra det fysiske gennem det æteriske til det astrale niveau.
3. *plage*: Lusene er en allegorisk beskrivelse af den afsluttede astrale erfaring.
4. *plage*: Fluerne beskriver udviklingen af den lavere tænkeevne.
5. *plage*: Det næste skridt i transformationen af menneskets lavere principper (personligheden) til den højere bevidsthed forudsætter, at bevidsthedens binding til den lavere verden skal dø. Kvægets død symboliserer afslutningen på menneskets identifikation med tanker, følelser og handlinger – og i de egyptiske indvielser markerer det, at neofyten nu har fået adgang til mysterieskolens store mysterier.
6. *plage*: Herefter betrædes et særdeles kritisk stadie. Livets ild i det fysiske legeme må slukkes. Seksualkraften må trækkes tilbage fra den fysiske krops kønsorganer, som nu holdes i en passiv tilstand symboliseret af asken. Seksualkraften må sublimeres til tankekraft og kreativ skaberkraft. Bevidstheden, som tidligere var næsten fuldkommen opslugt af det fysiske liv, kommer nu til udtryk både intellektuelt og åndeligt. Man kan sige, at den tidligere ydre fokusering nu ligger i aske, og den nye er rettet indad og opad.

Denne plage kunne faraos magikere ikke efterligne, for de blev selv angrebet af byldepesten.



7. PLAGE: HAGL

"Se, jeg lader i morgen ved denne tid et frygteligt haglvejr bryde løs, hvis lige ikke har været i Ægypten, fra den dag det blev til og indtil nu. Derfor må du sørge for at bringe dit kvæg og alt, hvad du har på marken, i sikkerhed! Thi alle mennesker og dyr, der befinder sig på marken og ikke kommer under tag, skal rammes af haglen og omkomme."

"2. Mosebog", 9:18-19

Men kampen på udviklingsvejen er endnu ikke overstået. Der er stadig modstand eller "plager", som skal overvindes – ikke i form af karma, men som en naturlig del af vejen til fuldkommengørelse. Denne modstand eller disse prøver har mere karakter af *opgaver*, som ånden påtog sig fra begyndelsen, dvs. stoffets totale underkastelse, sådan at stoffets iboende inertie er fuldstændigt under kontrol.

Denne åndsvidenskabelige sandhed præsenteres i symbolsproget. Ordene "*i morgen ved denne tid*" antyder begyndelsen på en ny cyklus, hvor mennesket vil få kontakt til en *mellempplanetarisk* viljekraft, som skal erfares og udvikles.

Selvbevidst intuition eller buddhi

Indtil nu har plagerne været af jordisk oprindelse. Den sjette plage, hvor asken blev kastet op i luften, beskriver overføringen af bevidstheden fra det lavere til det højere – eller fra den individuelle død til udødelighed. Den syvende plage består af "*et frygteligt haglvejr*", der som bekendt kommer fra oven uden nogen forudgående handling nedefra. Hagl er frosne regndråber. Fysisk regn er vand, som via fordampning er steget højt op i luften og fortættet til skyer. Denne proces indikerer sublimerede følelser, som bliver til intuition.



Åndsvidenskabeligt vil man sige, at *astrale energier bliver til buddhiske*. Frossen vand symboliserer den *selvbevidste intuition*, som kommer til udtryk i højt udviklede mennesker. Når hagl falder fra himlen, må kvæg og mennesker – som symboliserer det lavere mentallegeme – dø. En mester tænker ikke, men bruger sin intuition, som giver adgang til visdom og dermed indsigt i den fulde sandhed.



Det siges at ...

"alle mennesker og dyr, der befinder sig på marken og ikke kommer under tag, skal rammes af haglen og omkomme."

Det højere "hjem"

I den engelske udgave står der "*under tag*" og ikke "*hjem*". I symbolikken benyttes "*hjem*". Hjem betyder i dette tilfælde et stadie i bevidstheden, som er opnået i et af naturriggerne ved slutningen af en udviklingsperiode.

Udviklingens mål er altid at komme "hjem". De bevidstheder, der ikke når dette mål i den aktuelle udviklingsperiode, må "dø", sådan at forstå, at begrænsningerne ophæves og transcenderes hurtigt. Alt liv og alle væsener trækkes tilbage fra manifestation, når en udviklingsperiode (sanskrit: *manvantara*) afsluttes. I mennesket symboliserer kvæget den firfoldige personlighed. "Hjem" er det stadie, som et menneske skal opnå ved slutningen af en udviklingsfase.



8. PLAGE: GRÆSHOPPER

"Men hvis du vægrer dig ved at lade mit folk rejse, se, da vil jeg i morgen sende græshopper over dine landemærker, og de skal skjule landets overflade, så man ikke kan se jorden, og opæde resten af det, som er blevet tilovers for eder efter haglen, og opæde alle eders træer ..."

"2. Mosebog", 10:4-5

Den 8. plage kommer som en sky fra himlen i form af altædende græshopper med lange vinger. Græshopperne og sjælen er begge guddommelige skabninger, og de kommer begge fra himlen. Græshoppen har vinger, og derfor er den i stand til at bevæge sig frit i et element, der ligger over jorden. På samme måde er sjælen i stand til at bevæge sig frit på de indre højere planer.

Græshoppen er udklækket af et æg, den forvandler sig til en larve, og den bliver til slut et vinget væsen. Sjælen inkarnerer også i et æg i livmoderen. Puppestadiet symboliserer personligheden, som sjælen er indespærret i, men til sidst frigøres sjælen fra indespærringen, og herefter kan den bevæge sig frit på de indre bevidsthedsplaner.

Græshoppernes naturlige cyklus indebærer, at de i en periode er begrænset til at kravle rundt på jorden og leve af det, de kan finde her. Det samme gælder menneskets sjæl.



Stoffet er underlagt ånden

Når bibelteksten oplyser, at

"... de skal skjule landets overflade, så man ikke kan se jorden ..."

– er det symbol på, at stoffets magt over ånden nu er reduceret til et minimum. De prøver, der er præsenteret i de syv tidligere plager, har nu bragt evolutionen til et punkt, hvor stoffet er underlagt ånden.



Det siges også, at græshopperne ville ...

"... opæde resten af det, som er blevet tilovers for eder efter haglen ..."

Her indikeres det, at det handler om den sidste fase af en cyklus, hvor alt, som var ude af balance og ufuldstændigt, nu afbalanceres og harmoniseres. Alligevel beskrives det som en plage, for afbalanceringen udgør en proces, som *skal* gennemføres.

Græshopperne benyttes som symbol, fordi målet for deres udviklingsproces symboliserer menneskets. Mennesket bliver også i stand til at løfte sig op over den fysiske tilværelse, og svæve i fuld balance på et højere niveau.



9. PLAGE: MØRKET

"Derpå sagde Herren til Moses: »Ræk din hånd op mod himmelen, så skal der komme mørke over Ægypten, som man kan tage at føle på!« Da rakte Moses sin hånd mod himmelen, og der kom et tykt mørke i hele Ægypten i tre dage. Den ene kunne ikke se den anden, og ingen flyttede sig fra stedet i tre dage; men overalt, hvor israelitterne boede, var det lyst."

"2. Mosebog", 10:21-23

Ved slutningen af enhver cyklus – stor eller lille – trækkes bevidstheden tilbage fra et lavere niveau og ind i et højere. Det sker eksempelvis i døden. Livet er ikke længere aktivt til stede i stoffet, og derfor kan det ikke længere oplyse eller belive stoffet. Når bevidstheden løfter sig fra et lavere niveau til et højere, efterlades det lavere altid i relativt mørke.

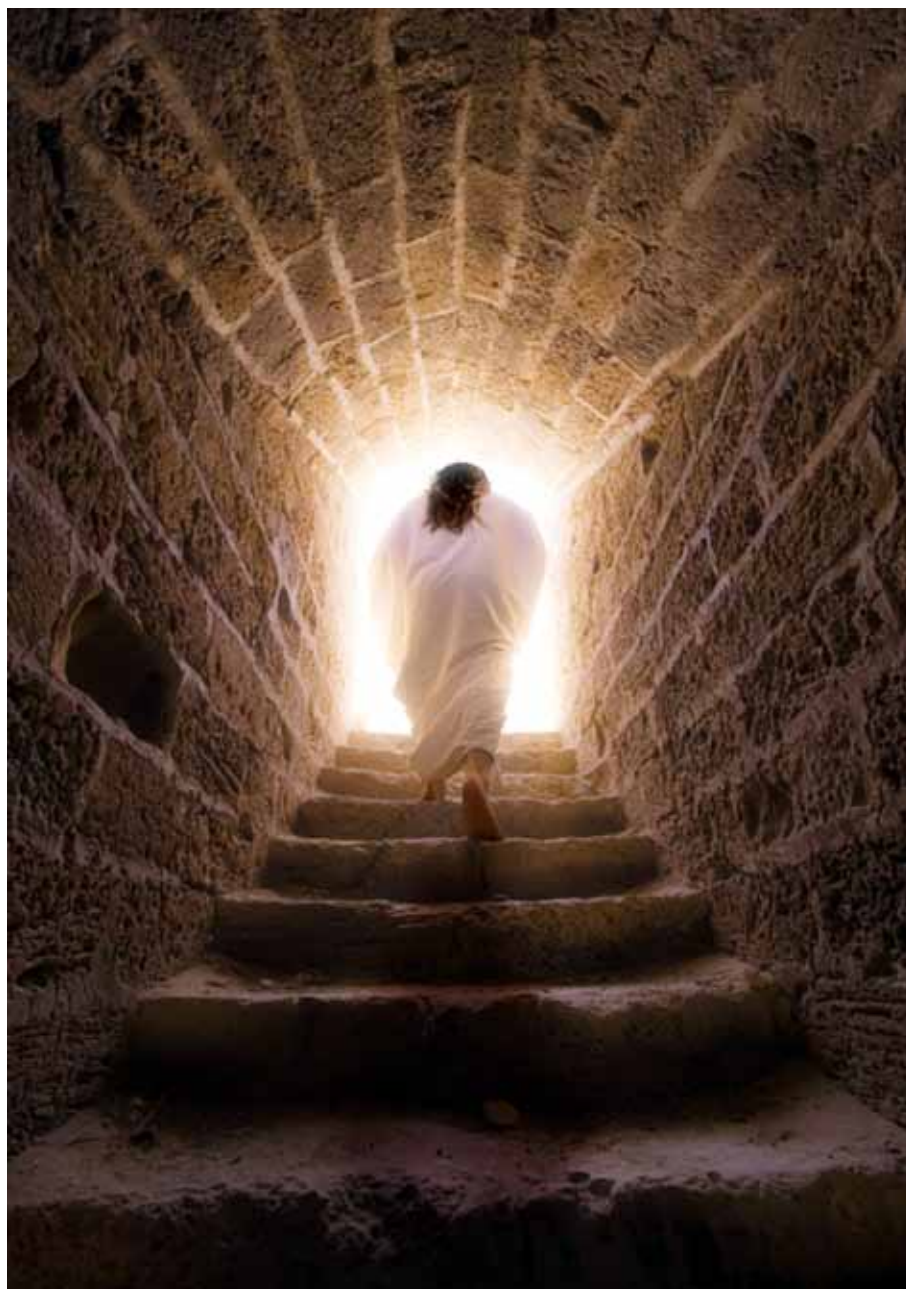
Det er et tykt mørke, "*man kan tage at føle på*", og sætningen indikerer tilstandens substantielle karakter. Lyset er principielt evigt. Selvom det trækkes tilbage fra et niveau, er det alligevel til stede i form af den udstråling eller magnetisme, der holder Kosmos sammen som en manifesteret enhed. *Lys og eksistens* er synonyme. Lys og mørke er hinandens forudsætninger, og er derfor ligeværdige udtryk for Det Ene Livsvæsen eller Gud.

Guds tankelys

Den første udstrømning fra Det Ene Livsvæsen er lys, som inkluderer begrebet *tanke*. I begyndelsen var Logos ... eller Ordet ... eller tanken, siger *Bibelen* – og de gamle egyptere. I begyndelsen var viljen eller hensigten med skabelsen. Universets sande Gud er derfor *tankelys*, som alt skabes ud fra.

Fra "Den Absolutte" strømmer det absolutte lys, den absolutte tanke og den absolutte substans. Selv ved slutningen af "dagen", når alt vender tilbage til "nattens" dybe mørke, består livet. Derfor er israelitterne fortsat i lyset, mens Egypten indhylles i mørke, for Israel symboliserer *bevidstheden*, mens egypterne symboliserer *substansen*.

Efter en hvileperiode (sanskrit: pralaya) genskabes Universet. De tre dage er naturligvis symbolske. Jesus genopstod på tredjedagen, og efter tre dage "genopstod" den egyptiske neofyt efter en ud-af-kroppen oplevelse i indvielserne.





10. PLAGE: DEN FØRSTEFØDTES DØD

"Moses sagde (til Farao): »Så siger Herren: Ved midnatstid vil jeg drage igennem Ægypten, og så skal alle førstefødte i Ægypten dø, lige fra den førstefødte hos Farao, der skal arve hans trone, til den førstefødte hos trælkvinden... og alt det førstefødte af kvæget."

"2. Mosebog", 11:4-5

Det sidste, det største og det højeste offer indebærer, at der gives afkald på *den førstefødte* – underforstået den kæreste af afkommet. Ved slutningen af manifestationsperioden skal alle naturrigger transformeres fra formsiden til livssiden. Som former er de derfor tabt, men de overlever som liv og bevidsthed. I hele allegorien symboliserer israelitterne livet og bevidstheden, hvorimod egypterne repræsenterer formen. Det er "nat" for formsiden og "dag" for livssiden. Ved midnatstimen – det mørkeste punkt eller dybeste mørke – berøvede Gud egypterne deres førstefødte.

Sjælen er menneskets "førstefødte"

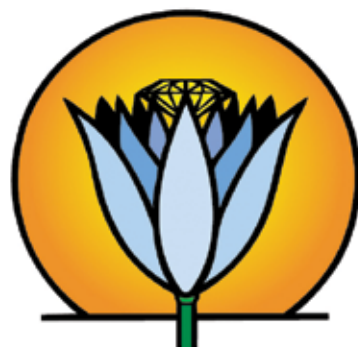
De egyptiske gudetriader bestod af fader, moder og søn. Sønnen blev selv fader på et senere tidspunkt, og han symboliserede derfor muligheden for skabelse på næste niveau eller i næste fase. Drabet på det førstefødte drengebarn symboliserer derfor *slutningen på al manifestation* – slutningen på livets mangfoldiggørelse. Dette drab er ingen straf. Det er heller ikke forbundet med lidelse. Kosmisk set er det en naturlig og uskadelig proces, som intet har med død at gøre i menneskelig forstand.

På et menneskeligt niveau refererer symbolikken navnlig til *forsagelsen*, hvor mennesket tager den 4. indvielse (korsfæstelsen). Dengang mennesket blev individualiseret (forlod dyreriget og fik en individuel sjæl), indledtes en lang udvikling, hvor mennesket gradvis forlod dyrerigets gruppebevidsthed for at udvikle selvbevidsthed. *Det selvbevidste menneske er menneskets "førstefødte"*. Ved 4. indvielse giver den indviede definitivt afkald på sin selvbevidsthed, for den individuelle sjæl "brænder" op. I åndsvidenskaben kaldes denne oplevelse for "*sjælens mørke nat*".

Den indviede må ofre det, som har været det allerkæreste, nemlig sin individualitet eller selvbevidsthed. Selvbevidstheden erstattes nu af åndsbevidsthed, som er en ren enhedsbevidsthed eller en form for gudsbevidsthed. Sjælen er blevet ét med alt.

Mennesket er vendt tilbage til Faderens hus.





VidsomsNettet
www.vidsomsnettet.dk