

ERIK ANSVANG

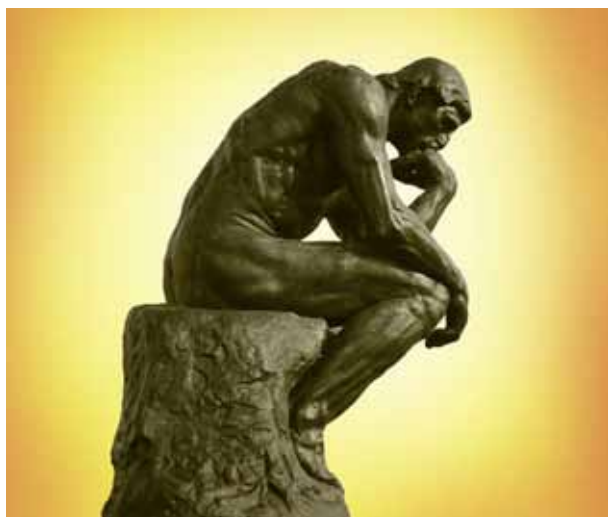
ANALYTISK & ANALOGISK TÆNKNING



VisdomsNettet
www.visdomsnettet.dk

Analytisk og analogisk tænkning

Erik Ansvang



VisdomsNettet
www.visdomsnettet.dk

Analytisk og analogisk tænkning

Menneskets tænkeevne er flere ting.
I dag tænker man på en anden måde end i fortiden.
Og i fremtiden vil tænkeevnen ændre sig igen.



Både i de gamle kulturer og i nutidens åndsvidenskab opfordres man til at arbejde med symboler og symbolik. Symboler er de indre åndelige realiteters ydre former, og det siges, at det derfor er muligt at udvikle intuitionen ved at studere symbolik. Opgaven er at lære at fornemme et symbols kvalitet og kontakte det vibrerende noget, der ligger bag symbolets linjer, farver og former.

For mange vil det være vanskeligt at trænge ind til et symbols dybere betydning. Hvorfor mon? Først bør man vurdere, hvordan man oplever symboler i nutiden? Mange opfatter dem som underbevidsthedens præsentation af arketyperiske begreber. De kan opleves i drømme, under meditation og under påvirkning af stoffer, alkohol m.m. I værste fald opfattes symboler som primitive præsters vilkårlige påfund. Men ægte symbolik er hverken primitiv eller underbevidst.

Et sandt symbol skaber forståelse og adskiller sig dermed fra kommunikation ved hjælp af ord og sætninger. Ord overbringer *informationer* (bortset fra digte). Symboler overbringer *forståelse*. Information i sig selv er værdiløs, hvis den ikke omsættes til forståelse. Symbolik er forståelse. Derfor er symbolik i virkeligheden det modsatte af, hvad man normalt tror. Sand symbolik er særdeles direkte og præcis. Symbolik er faktisk et videnskabeligt sprog.



Nutidens symbolsprog

Nutidens symbolik er generelt set vilkårlig. Selv når man i nyere tid skaber et nationalt symbol, er man ikke i stand til at gå ret dybt. USA's flag er et godt eksempel. Amerikanerne oplyser, at striberne repræsenterer de tretten oprindelige kolonier og stjernerne repræsenterer staterne. Men hvorfor striber for kolonierne og hvorfor stjerner for staterne? Hvorfor er nogle striber røde, mens andre er hvide? Og hvorfor er feltet med stjernerne blå? Svaret er nedtrykkende: Der er ingen symbolsk betydning. Skaberen af flaget, Betsy Ross, kunne ganske enkelt lide striberne, stjernerne og farverne. Det amerikanske flag er derfor et tilfældigt symbol. Det kan naturligvis fungere som et samlingspunkt i sport, krig eller modgangstider, men et nærmere studie af flagets symbolik giver ikke den studerende mere viden, end man havde i forvejen. Nogle vil måske påstå, at der er mange ægte symboler i nutiden – korset for eksempel. Men ifølge åndsvidenskaben kom korset fra Atlantis via Egypten og Indien. Desuden er den oprindelige forståelse, der lå gemt i symbolerne, enten glemt eller forvrænget i tidens løb.

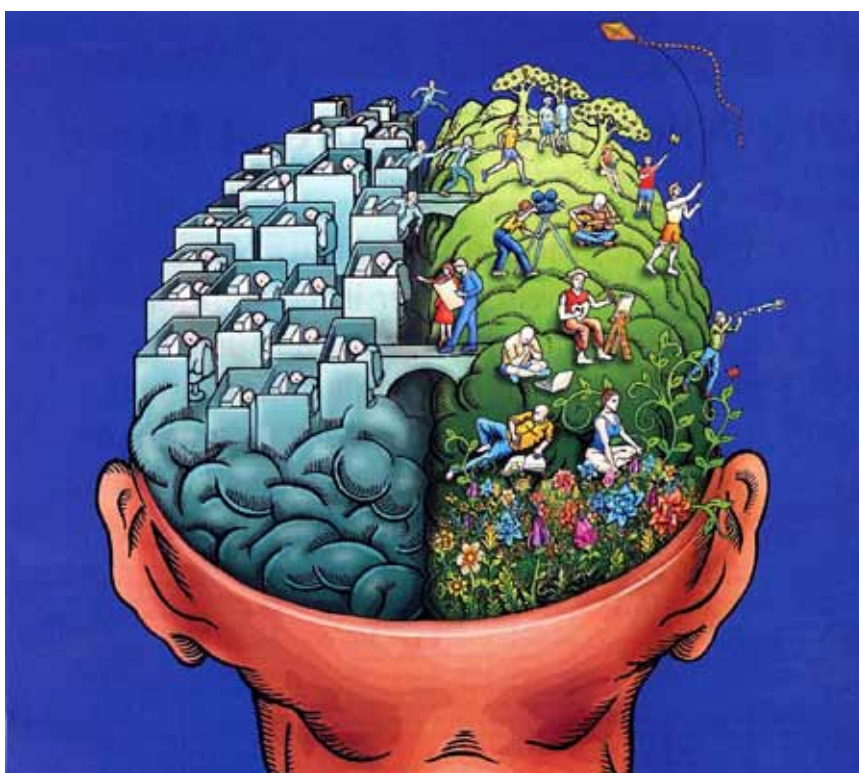
Fra mikrokosmos til makrokosmos

Symbolsproget er et *åndeligt* sprog. Det giver form til det formløse. Det har altid eksisteret, og det vil altid fungere som et kommunikationsmiddel mellem den subjektive og den objektive verden. Alle fysiske begivenheder viser alene formsiden af de bevidsthedsmæssige bevægelser i det åndelige liv. Den ydre verden er i virkeligheden "maya" – *uvirkelig*. Ikke i den forstand, at det fysiske ikke eksisterer, men den fysiske verdens *fasthed* er en illusion. Alt er energi.

Opløsning af maya er kun muligt for mennesker, som er i stand til at opfatte det åndelige som lige så virkeligt, som de fleste i nutiden opfatter fysiske genstande og væsener. Hvordan? Når høje bevidsthedsstadier nås, bliver mikrokosmos (mennesket) opmærksom på sig selv som makrokosmos. Mennesket åbner bevidstheden og rummer nu et makrokosmisk bevidsthedsfelt, hvor tid stort set er overskredet, og hvor rum knap nok eksisterer. I denne tilstand er bevidstheden centreret og opfatter alt i naturlige grupperinger. Alt er synligt. Ikke i flygtige glimt, men som et centralt princip bag skabelsesprocessen. Målet med menneskets bevidsthedsudvikling er at nå til denne åbenbaring og overføre den til tankesindet. Og her er symbolsproget genialt, fordi ægte symbolik kommer direkte fra den højere bevidsthed.

Fortidens symbolsprog

Undervisningen i de gamle kulturer var baseret på symbolforståelse, men når man beskæftiger sig med fortidens symboler og symbolik, er der en ting, man skal tage i betragtning. Man forsøger at forstå datidens ord og symboler med nutidens rationelle og konkrete tankesind. Det betyder, at de tanker og følelser, symbolerne vækker i nutidens menneske, er helt anderledes end de tanker og følelser, de vækkede hos datidens studerende. H.P. Blavatsky fortæller om en person ved navn Kenneth Mackenzie, som gjorde opmærksom på, at der er stor forskel på et symbol og et sindbillede. Et symbol, sagde han, vækker en enkelt, specifik idé. Et sindbillede vækker en række af idéer. Forskellige kulturers symboler, som hver især repræsenterer én enkelt idé, danner tilsammen et esoterisk sindbillede. H.P. Blavatsky tilføjer, at de indiske Puranaer er skrevet i sindbilleder. Det samme er både Det Gamle Testamente og Det Nye Testamente – og naturligvis de egyptiske visdomsbøger. I denne artikel skelnes der ikke mellem sindbilleder og symboler. Her skal ordene symbol og symbolik opfattes i betydningen sindbillede.



Den todelte tænkning

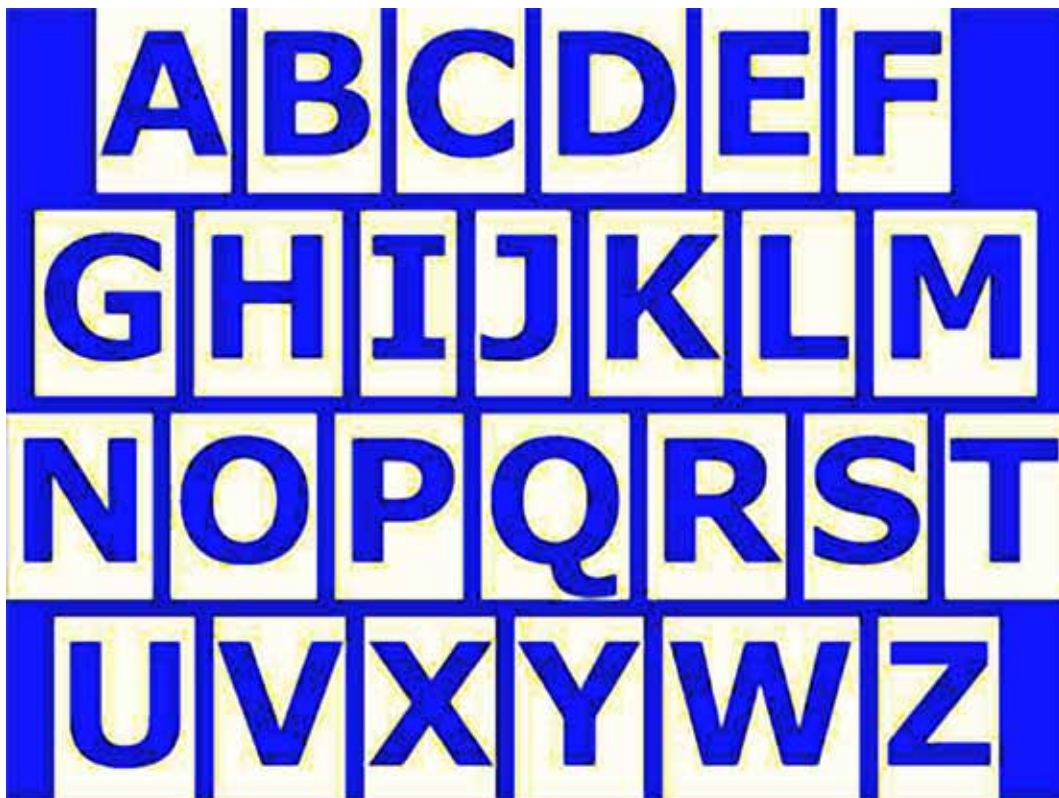
Overordnet kan nutidens tænkemåde karakteriseres som *analytisk* (adskillende) og fortidens tænkemåde som *analogisk* (helhedsskabende). De færreste vil være i stand til umiddelbart at omstille den analytiske tænkning til en analogisk. I bedste fald er man måske i stand til at skabe en syntese mellem disse duale udtryk for menneskelig intelligens. Den analytiske tænkningens formål er at finde frem til en klar, logisk og helst entydig forklaring. Den analogiske tænkningens formål er at ekspandere tænkningen til at omfatte mangfoldige samtidige betydninger. Hjerneforskerne kender denne polarisering i tænkningen. Man ved, at den konkrete, rationelle, skridt-for-skridt tænkning udtrykkes gennem venstre hjernehalvdel, mens den visuelle, rumlige, holistiske tænkning udtrykkes gennem højre hjernehalvdel. Venstre arbejder i serier med ét input ad gangen. Højre arbejder parallelt med flere samtidige input. Venstre arbejder verbalt – med ord og tal. Højre nonverbalt – med billeder. *Venstre arbejder analytisk. Højre analogisk.*



I de gamle kulturer skrev man med billeder

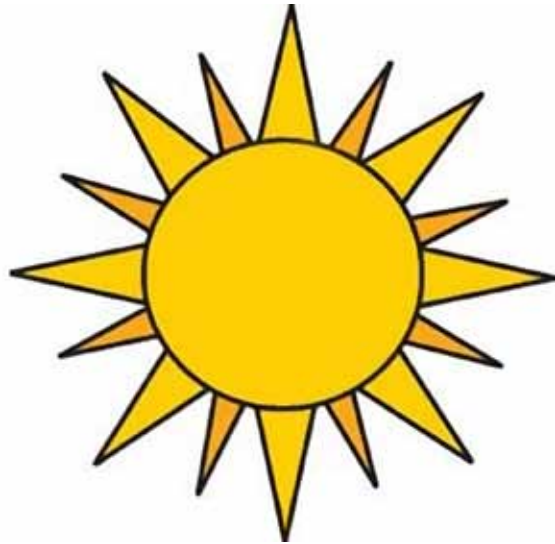
I nutiden er civilisationen primært baseret på venstre hjernehalvdels tænkemåde. Evnen til at tænke logisk og analytisk vurderes som udtryk for høj intelligens. Evnen til at tænke i billeder og helheder er forbeholdt få kreative mennesker, og man mener, at det er udtryk for et medfødt talent.

Fortidens store civilisationer i Indien, Persien og Egypten var imidlertid baseret på højre hjernehalvdels tænkemåde. Visdommen blev både erhvervet og formidlet gennem legender, drama, ritualer og symboler. Alt blev kommunikeret ved hjælp af billeder. Selv skrifttegnene (f.eks. hieroglyfferne) var små enkeltstående billeder eller symboler.



Nutidens bogstaver er også små symboler, og forskellen mellem nutidens og datidens alfabet er et glimrende udtryk for forskellen mellem den analytiske og den analogiske tænkemåde. I nutiden bruger man en række abstrakte symboler, som kaldes bogstaver. Disse abstrakte symboler formidler både lyde og visuelle associationer. Når symbolerne er sammensat i bestemte grupper og danner det, der kaldes ord, har man lært, at symbolkombinationen kan udtrykkes med en lyd. Man har også lært, at symbolet og lyden skal fremkalde bestemte billeder i bevidstheden.

S O L



Når man eksempelvis sammensætter disse tre bogstaver – S-O-L – registrerer bevidstheden det omgående som en lysende skive på himmelen – altså et billede eller et symbol. Det gør den udelukkende, fordi man har lært det. Man reducerer altså straks en abstraktion (bogstaverne) til et konkret, entydigt billede (Solen), som kan beskrives. I de gamle kulturer gjorde man det stik modsatte. Udgangspunktet var ikke en abstraktion, men det færdige symbol – eksempelvis en SOL. Og nu kunne symbolet fremkalde og udfolde utallige abstrakte, intuitive begreber i bevidstheden. Symbolet udfoldede associationer, relationer og kvaliteter, som ikke kan beskrives, men udelukkende opleves. Konklusionen er derfor, at:

Den analytiske metode reducerer abstraktioner med uendelige muligheder til et enkelt afgrænset symbol, som efterfølges af hurtig skabelse af adskilte facts, hvorimod den analogiske metode udvider bevidstheden fra et enkelt symbol til uendelige associationer, som efterfølges af erkendelse.

Et kosmisk princip

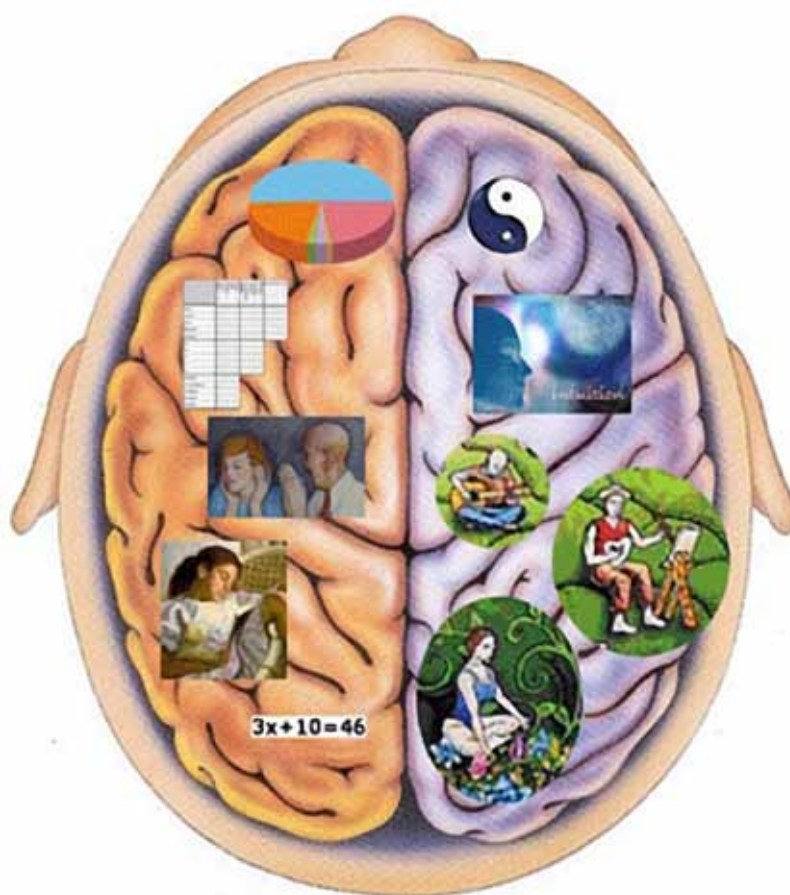
Denne lovmæssighed beskrives af Lao-Tze, som siger: "Forudsætningen for udvidelse er sammentrækning. Forudsætningen for sammentrækning er udvidelse." Naturligvis! Det er et kosmisk princip. Forudsætningen for udånding er indåndingen. Forudsætningen for indånding er udåndingen. Det samme princip gælder for udviklingen af menneskets tænkeevne. På Atlantis og i den efteratlantiske periode var menneskets tænkeevne i en udvidelses- eller udåndingsfase. Derfor anvendte de indviede den analogiske metode. Formidling af viden foregik ved hjælp af symboler, ritualer og drama, som fremkaldte en følelsesmæssig identifikation og indsigt, som var individuel. Det bekræftes af den tibetanske mester Djwhal Khul i en af Alice A. Baileys bøger, hvor han siger:

"– der findes ikke nogen bestemt fortolkning af et symbol, og ethvert symbol – uden undtagelse – formidler en individuel forståelse til det enkelte menneske."

Betydningen af symbolerne varierede altså fra menneske til menneske og var derfor ikke entydig. Åndsvidenskaben oplyser, at menneskets astrale natur var det store udviklingsområde på Atlantis og i den efteratlantiske periode. Kandidaterne fik kontakt med deres følelses- og begærliv ved at deltage aktivt i dramaernes rollespil, "tage symbolerne ind" i meditation og udfolde dem i associationer – i bevidstheden eller gennem dramatiseringer.

Nutidens tænkning

Den næste fase i udviklingen af menneskets tænkeevne er den nutidige. Fokuseringen er flyttet fra følelseslivet til tankelivet. Tankelivet er todelt i sin natur. Menneskets mentale evner er opdelt i abstrakt og konkret tænkning, og menneskeheden forsøger at undersøge, erfare og til sidst gøre sig til herre over den konkrete tænkning. En esoteriker vil sige, at man gør sig til herre over det lavere mentalplan.



Naturvidenskaben er et godt eksempel på den nutidige tænke måde, for den analytiske tænkning og tilbøjeligheden til at opsplitte virkeligheden har medført, at man søger årsagen til livets opståen i de mindste fysiske partikler. Man prøver at forstå helheden ved at skille den ad. Det er en nødvendig erfaring i udviklingen af tænkeevnen. Ved at opsplutte tilværelsen og analysere de enkelte dele, bliver mennesket i stand til at analysere livets grænser. Denne evne er forudsætningen for at mennesket kan undgå farer, holde sig indenfor naturlovenes rammer og i det hele taget undgå problemer. For at kunne fatte helheden, må man først forstå delene.

Datidens tænkning

I de gamle kulturer forsøgte menneskeheden at forstå livet ved at ekspandere bevidstheden i et forsøg på at opfatte og rumme helheden. Man "lyttede" til symbolerne. Man "tog dem ind" og lod dem gennemstrømme sindet. Processen kan også sammenlignes med oplevelsen af musik, der fremkalder en spontan respons inde i mennesket uforstyrret af intellektet. Symbolet er som musik, der spontant giver genklang i mennesket, og på denne måde lever den viden, symbolet giver, i menneskets natur. Målet er ikke en sanseoplevelse, men at få mennesket til at identificere sig med symbolet. Man skal brænde med ildens kvalitet. Man skal føle tyngde med tyngdens kvalitet, osv. Oplevelsen bliver måske tydeligere, hvis man forestiller sig en negativ lyd. Eksempelvis en negl der stryges hen over en tavle – eller to stykker metal der hvinende gnides mod hinanden. Man tager omgående lyden ind, identificerer sig helt med den – så meget at det kan gøre ondt i hovedet eller tænderne.



Næste udviklingsfase

Det er menneskeheden's opgave at udvikle den konkrete tænkning til et højdepunkt. Dette mål er mennesket ved at nå via den analytiske metode, som er tænkningens indåndingsfase. I næste fase bygges der en ny kvalitet oven på den konkrete tænkning. Tænkningen vil bevæge sig ind i en ny udåndingsfase, og den analogiske metode vil igen dominere tænkningen og bevidsthedsudviklingen, men på et højere niveau end i den atlantiske periode.

Menneskeheden skal nu udvikle intuitionen (den buddhiske bevidsthed), som repræsenterer den abstrakte tænkning. Det sker gennem tiltagende sjælskontakt, og åndsvidenskaben oplyser, at sjælen er gruppebevidst på sit eget plan. At være gruppebevidst indebærer, at personlige ambitioner og mål tilsidesættes til fordel for gruppens. Bevidstheden er fokuseret i gruppen, mens personligheden træder i baggrunden. Delen må vige for helheden.

Gruppebevidsthed udvikles altså ved at udvide bevidstheden fra det personlige niveau til gruppens eller enhedens. Nutidens rationelle, konkrete, adskillende og analytiske tænkning må vige for en mere visuel, holistisk, helhedsskabende, analogisk tænkning. Studiet af symboler vil medvirke til virkeliggørelsen af dette. Symbolerne vil hjælpe med at trænge ind bag formen til den subjektive virkelighed. Den vil bidrage til en integration mellem sjæl, sind og hjerne.





VidsomsNettet

www.vidsomsnettet.dk