

Erik Ansvang

Æbler & Træer i legenderne



VisdomsNettet

www.visdomsnettet.dk

ÆBLER OG TRÆER I LEGENDERNE

Erik Ansvang



VisdomsNettet
www.visdomsnettet.dk

Æbler og træer i legenderne

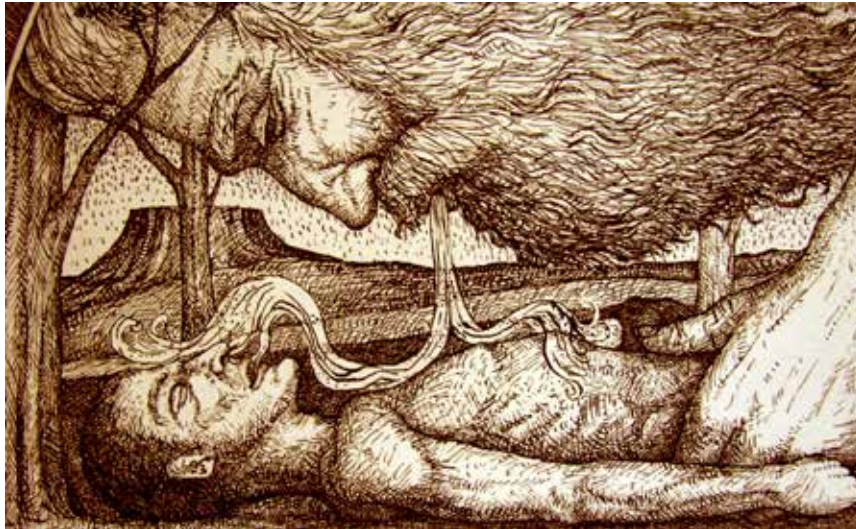
Af Erik Ansvang



Alle kender legenden om Adam, Eva, slangen, æblet og "Kundskabens Træ". Adam og Eva blev bortvist fra Paradisets have, fordi slangen lokkede dem til at tage en bid af æblet. Mange tror, at det er en enestående fortælling, men det er bestemt ikke tilfældet. Nogen tror endda, at fortællingen skal forstås bogstaveligt – som noget, der engang skete – men det må betragtes som naivt. Legendens er naturligvis symbolsk. Paradiset er et symbol på den tilstand af enhed og væren, der eksisterede før Universets blev skabt. Adam og Eva symboliserer dualitet – maskulin og feminin – pluspol og minuspol – og dermed adskillelse i køn, og det medførte, at livet måtte forlade enhedens verden for at gøre erfaringer i dualitetens verden – erfaringer, der vokser til kundskab, viden og til sidst blive til visdom.



Adam og Eva udgjorde først en enhed, som minder om den græske Didymos – "tvillingen" eller "den dobbelte" – for det er i overensstemmelse med fremstillingen i 1. Mosebog af "den første", som var mand/kvinde, og som var oprindelsen til menneskeheden. Men Adam smagte frugten på "Kundskabens Træ", og det medførte, at menneskeheden skulle forlade enheden og opnå kundskab om dualitet – ånd og stof – selv og ikke-selv – godt og ondt.



Lerklumpen eller åndedrættet?

I kabbalaen er Adam "den eneste fødte". Ordet Adam betyder "rød jord", og Gud brugte angiveligt den røde jord eller det røde ler, dengang han formede det adamiske menneske. Guds ånde blev herefter pustet ind i lerklumpen, som blev levende. Materialistiske mennesker fokuserer derfor automatisk på, at mennesket oprindeligt blev skabt af en klump ler, og de identificerer sig med lerklumpen, men de mere intelligente fokuserer på, at legenden oplyser, at mennesket er *ånd* – eller Guds åndedræt. Legendene om Adam og lerklumpen er uden tvivl inspireret af de gamle egypteres legende om skaberguden Khnum, som skabte alt stof, og derfor var han ophav til "*alt det, som er*". Han skabte både guder og mennesker, og legenden siger, at han formede dem i ler på sin pottemagerdrejeskive.



Adam-Kadmon

Ababel er det samme som "Fadertræet" – og det svarer til det mystiske "Livstræ" i Koranen – der lader nye grene og blade vokse frem efter hver genfødsel af Kerkes eller fugl Fønix, og det sker 7 gange 7 eller 49 gange. Kabbalisterne refererer til den 10. sephiroth i "Livets Træ". Kabbalaens livstræ med de 10 sephiroth, som er Adam-Kadmon, repræsenterer guddommens 10 udstrålinger. Adam-Kadmon er den manifesterede Logos, der svarer til åndsvidenskabens 3. Logos – den umanifesterede

skabning – det første ideale menneske. I aristotelisk forstand symboliserer Adam-Kadmon Universet in abscondito eller i begærløs tilstand. Adam-Kadmon svarer til hinduernes purusha, og begge er et generelt udtryk, der bruges til at repræsentere enten den kosmiske Logos eller mestre, der hersker over deres respektive hierarkier.



De mystiske æbler

De færreste ved, at legender om æbler og træer findes overalt i verden. Æblerne dukkede bl.a. også op i klassisk arabisk litteratur. Hos araberne kurerede prins Ahmeds æbler f.eks. enhver sygdom. I England brugte druiderne æbler til spådomme. Men hesperidernes gyldne æbler i den græske mytologi, og Iduns æbler i den nordiske mytologi giver til gengæld udødelighed. I gammel europæisk mytologi og folkløse var æblerne enten et middel til udødelighed, et symbol på frugtbarhed, en offergave, en kur, en kærlighedsamulet, en test på kyskhed, et middel til spådomskunst eller et magisk objekt.



De græske gudinder hesperiderne bevogtede de gyldne æbler sammen med dragen Ladon (billedet tv.). Uhyret havde 100 hoveder. Gaia (Verdensmoderen) gav de gyldne æbler som bryllupsgave til Hera, dengang hun indgik ægteskab med Zeus. Æblerne voksede på et træ i en have ved bredden af floden Okeanos i nærheden af Mt. Atlas. For de gamle grækere repræsenterede det geografisk toppen af Tenerife, og man betragtede det som en rest af det sunkne Atlantis. En af opgaverne for Herkules var at sikre sig nogle af æblerne. Afhængig af kilden er der tre, fire eller syv hesperider. Hesiod kaldte dem "nattens døtre". De kaldes også atlantider, og nogle mener, at de er døtre af Atlantis og Hespera. Man genkender myten om "Kundskabens Træ" med dets frugt og dets placering i "Livets Have", for træet befandt sig i det mystiske "Vestens land", som grækernes

forfædre udvandrede fra, da en ny race blev født af de udvalgte i den gamle race, der overlevede. Det repræsenterede guldalderen i den græske mytologi.



Den evige ungdoms æbler

I den nordiske mytologi er Idun gudinde for og symbolet på evig ungdom. Det er en egenskab, som selv de udødelige guder ikke kunne undvære. Hun forvaltede de guldæbler, der gav aserne evig ungdom. Hver morgen gav hun guderne den evige ungdoms og skønheds æbler, og da hun engang blev bortført af en jætte, blev guderne gamle og grå. I Snorres Edda fortælles det, hvordan jætten Tjasse med Lokes hjælp bortførte Idun. Aserne begyndte derfor at ældes, men æblerne kom heldigvis tilbage til Asgård, og Tjasse blev dræbt.

Idun var gift med poesien, digtekunstens og reinkarnationens gud, Brage, og iflg. Eddaen er Brage en af de tolv aser. Han symboliserede poetisk inspiration på højeste niveau. Han var "den guddommelige sanger". Legenden siger, at han lå og sov på dværgenes skib (symbol på elementerne jord, vand, luft, ild og æter), og da skibet krydsede dødens grænse, vågnede han og sang, og dermed vækkede han verdnerne til live. Lyden af hans glade sang og tonerne fra hans gyldne harpe forplantede sig gennem de ni verdener, og alle sfærer blev vækket til aktivitet af lydvibrationerne. Brage symboliserede den åndelige intuition, som er ét med tankesindet og mentalplanet (Loke), som skal bruges til menneskets befrielse fra reinkarnation. Eksoterisk er Brage sangens og digtekunstens gud, men esoterisk er han guden for reinkarnation og genopstandelse.

Tjasse, der bortførte Brages kone Idun, blev som sagt dræbt af aserne efter at han havde bortført Idun. Hun var datter af dværgefyrsten Ivalde og lysdisen Hildegun. Og hun var som nævnt vogter af de fortryllede guldæbler, der holdt aserne unge til evig tid. En dag, da Odin, Høner og Loke var på tur i Jotunheim, var de blevet

sultne, og de ville stege en okse over ilden. Aserne var *meget* sultne og kunne ikke vente på at oxen blev færdigstegt, for det kunne tage en hel dag. Derfor krævede de, at oxen blev stegt på en hurtigere måde. Jætten Tjasse, der var forklædt i ørneskikkelse, tilbød at baske med vingerne for at få ilden til at blusse op. Til gengæld ville han have noget af kødet. Aserne accepterede, og kødet blev hurtigt mørt – hvorefter Tjasse slugte det meste af oxen. Loke mente, at det var alt for meget, og han slog derfor Tjasse med en gren. Det var ikke en almindelig gren, og Loke kunne ikke slippe den – og samtidig hang grenen fast i Tjasse, som straks lettede. Lokes arme var ved at blive rykket af led, men Tjasse lo bare, og han fløj rundt indtil Loke havde lovet, at han ville lokke Idun til at gå uden for Asgårds mur med sine guldæbler.



Loke bildte Idun ind, at han havde set nogle æbler, som til forveksling lignede dem, hun havde, og hun indvilligede i at tage sine æbler med for at sammenligne. På den måde fik Tjasse bortført Idun. Aserne opdagede ikke hendes fravær, for hun holdt sig altid for sig selv, men de kunne hurtig mærke alderdommens åg. Derfor bemærkede de, at hun var væk, og det blev Lokes opgave at få hende tilbage.

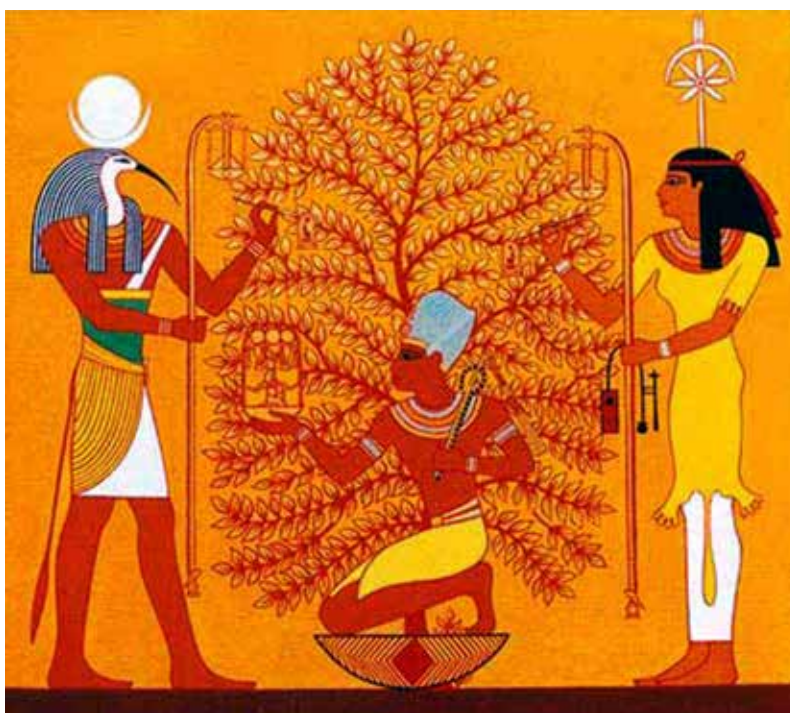


Akacie, sykomore og tornegrenen

Akacie symboliserer "håb" og "uskyldighed". Det er en plante, der bruges i frimureriet som symbol på indvielse, udødelighed, renhed og håb. Akacietræet stammer fra legenden om Osiris og Isis, og her voksede træet i Byblos – nutidens Libanon. I legenden omtales akacietræet som et sykomoretræ. Jøderne lånte senere symbolet hos de gamle egyptere, og kaldte det et "shittah-træ", der var symbol på udødelighed. Sykomoretræet blev forvandlet til en søjle, som egypterne kaldte en djed-søjle, der var symbol på Osiris' rygsøjle. Akaciegrenen er derfor symbol på menneskets åndelige vækst.

Som søjle repræsenterede akaciegrenen rygsøjlen, og den blev desuden kaldt "tornegrenen". I rabbinerskrifterne kan man læse at: "... *tornebusken var det første træ, der blev skabt i Paradis*". Og tornebusken er identisk med "Livets Træ" eller "Kundskabens Træ" i Paradisets have.

Den egyptiske djed-søjle (billedet th.), som både repræsenterede Osiris' rygsøjle og menneskets rygsøjle, kaldte man "det tornede træ" eller "tornegrenen" pga. ryghvirvlernes tapper. Åndsvidenskaben oplyser, at mennesket langs rygsøjlen har syv psykiske centre eller chakraer, der beskrives som lysende eller "brændende" energihvirvler, og i udviklingens løb, stiger den psykiske energi op gennem den æteriske rygsøjle. I Isis-kulterne hos romerne kaldte man centrene langs den "tornede" rygsøjle for "roser". Og i senere kristne kulter – som f.eks. Rosenkreuzerne, hvis navn betyder "roserne på korset" eller "de korsfæstede roser" – vises de som flammende røde roser, der stikker frem fra den tornede gren.



Faraoen i "Livets Træ" med Tehuti (tv.) og Seshat (th.)

"Ordet" skabte "Livets Træ"

I det gamle Egypten var det skaberguden Ptah (Universets arkitekt), der udtalte Ordet og skabte "Livets Træ". Som regel afbildede man faraoen siddende i knælende stilling midt i "Livets Træ". Faraoen repræsenterede Horus (sjælen), og faraoen blev betragtet som "Egyptens sjæl" – og dermed var han symbol på det enkelte menneskes sjæl. Der er uden tvivl tale om det samme træ, som gudinden Hathor, (der symboliserer sjælens legeme), skjuler sig i iflg. Osiris-legenden. Hvis det er korrekt, er "Livets Træ" et sykomoretræ, som er identisk med akacien i frimureriet.

Selv om faraoen repræsenterer sjælen, er han hverken identisk med træets stamme

eller grene. Han er "bare" et enkelt blad på det yderste af en af grenene. Det vises ved at Tehuti (som grækerne kaldte Thoth) – visdomsguden, den guddommelige skriver og de gamle egypteres Verdenslærer – skriver faraoens navn på et af træets blade. Faraoens liv og indflydelse på Egypten og menneskeheden er udtryk for hans liv og handlinger. Træets liv i naturen er cyklisk (underlagt årstiderne), og det samme gælder for sjælens (periodicitetsloven), for sjælen lader periodisk et aspekt af sig selv (en personlighed) inkarnere i det fysiske liv symboliseret af et enkelt blad på træet. Bladet på træet lever en kort vækstperiode, hvorefter det visner og dør – og det samme blad genopstår aldrig igen. Det samme gælder personligheden. Den fødes, lever og dør, men personligheden genfødes aldrig. Sjælen lever relativt evigt (som individualitet adskilt fra ånden), og derfor symboliseres sjælen af træets grene.



Bladet (personligheden) sidder på en gren (sjælen), som er et sideskud til en større gren med flere sideskud. Den større gren repræsenterer dynastiet (familien). Den er igen forbundet med et større netværk af grene, der er symbol på, at enhver sjæl er tilknyttet sjælegrupper. Forbindelserne er skabt af karmiske relationer. Stammen symboliserer ånden (monaden), og rodnettet forbindelsen til jordbunden, der repræsenterer altings enhed. Livet strømmer fra Altet til ånden og videre ud i grene og blade. Blade og grene forsyner ånden med erfaringer og skaber vækst. "Livets træ" kan derfor symbolisere både makrokosmos, mikrokosmos og det enkelte menneske. Hvis træet ses som det enkelte menneske, repræsenterer træets blade den individuelle sjæls mange personlige liv, men i reliefferne repræsenterer træet ofte Egypten, og de enkelte blade er symboler på de mange faraoner, der har repræsenteret egypternes folkesjæl, for egypterne betragtede de mange faraoners liv som ét sammenhængende liv – altså i overensstemmelse med sjælens evige princip. Selv om faraonerne var gudernes repræsentanter, var de primært personligheder.

Den gule haoma og den hvide haoma

Haoma på avestisk eller homa på persisk blev kaldt "Livets Træ". Der er to haomaer – den gule haoma og den hvide haoma. Den gule eller gyldne haoma blev tilberedt og brugt til ofringer, for det er den helbredende plante, der er den mest hellige og kraftfulde af alle de offerhandlinger, der er foreskrevet i mazdean-skrifterne. Den gyldne haoma svarer til den hinduistiske soma – den hellige drik, der bruges i templerne som trancedrik. Den hvide haoma (eller hom) kaldes gogard – det evige livs hellige træ, der blev skabt af Ahura Mazda.



Ahura Mazda

Træet voksede op i midten af Farakhard-oceanet (det grænseløse hav eller urhavet), der var omgivet af 10.000 helbredende planter, som blev skabt af Ahura Mazda for at modvirke de 99.999 sygdomme, der blev skabt af Angra Mainyu. Ved at drikke af gogard bliver mennesket udødeligt på opstandelsesdagen iflg. Bundahishn. I senere esoterisk persisk litteratur bliver haoma erstattet af Simorgh (en gigantisk fabelfugl, der minder om en grif – dvs. halvt fugl og halvt løve). Til sidst blev det den mytiske fugl, der bragte glæde og lykke til de mennesker, den beskyttede. Frugten af haoma var frugten fra "Visdommens Træ", som senere blev ændret til "den forbudte frugt". Det svarer til visdomsæblerne og pippala.



Simorgh

Gogard beskrives som et frodigt træ, og i træets grene boede der en slange. I det makrokosmiske træ bor "evighedens slange" og dermed den absolutte visdom, men slangen i det mikrokosmiske træ er "den manifesterede visdoms slange". Den ene symboliserer "Den Ene" og alt, mens den anden er den første refleksion. Det reflekterede "træ" er selvfølgelig mennesket, og slangen bor i ethvert menneske – dvs. kundalini eller den bevidste manas, der er forbindelsen mellem ånd og stof – himmel og jord.

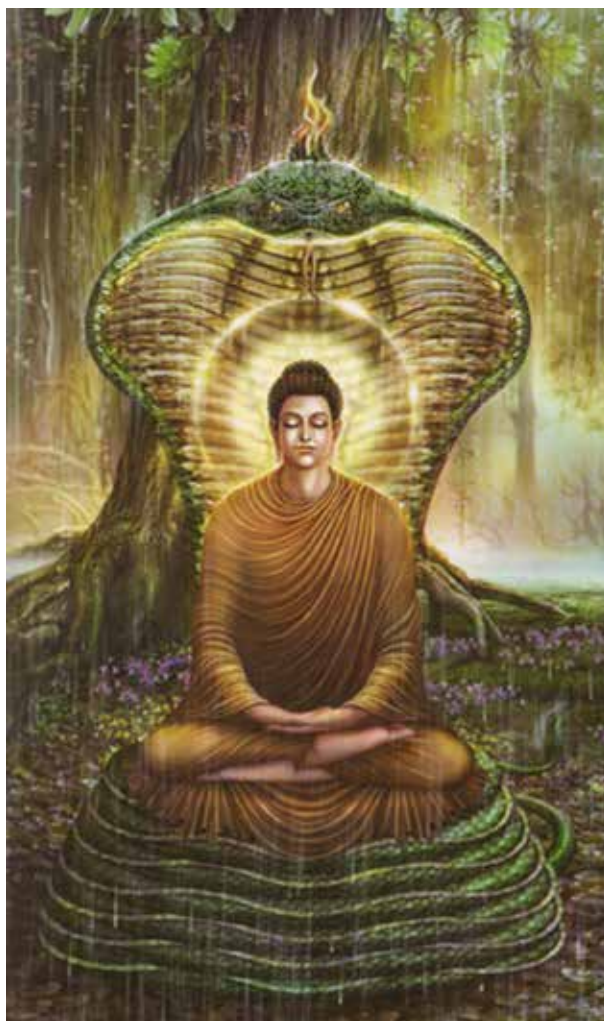


Ficus religiosa

Pippala er det hellige indiske figentræ, *ficus religiosa*, der har en meget mystisk og symbolsk position i hinduistisk mytologi. Pippala er nært forbundet med aswattha, "Livets Træ", dvs. det træ, der repræsenterer den kosmiske hierarkiske struktur. Det er interessant at bemærke, at aswattha og pippala er titler, der nogle gange gives til Solen, og den buddhistiske legende siger, at det var under et figentræ, at Gautama Buddha opnået sin endelige oplysning. Figentræet kaldes almindeligvis bodhi-træet af hinduerne. Træet vokser med rødderne opad, og de når ind i de usynlige verdener, mens grenene vokser nedad for at skabe den synlige verden.

Bodhi-træet

Buddhisternes bodhitræ er "Kundskabens træ" eller "Visdommens træ". I botanikken kender man bodhitræet som "pippala" og "ficus religiosa", som er en nær slægtning af "gummitræet". Gautama Buddha mediterede i 49 dage under et bodhitræ, indtil han opnåede den endelige åndelige oplysning. Bodhitræet betragtes som helligt af buddhisterne, og der er sendt aflæggere af det ud over hele den buddhistiske verden. Næsten alle de mere kendte Buddha-templer i Kina, Thailand og Tibet har plantet et bodhitræ foran templerne. Legenden beretter om træets enorme højde (godt 120 m), og om Gautama Buddha, som opnåede oplysning og alvidenhed under bodhitræet. Det kan muligvis være historisk korrekt, men man skal ikke glemme, at legenden samtidig er udtryk for symbolsproget i mysterierne. At Gautama Buddha opnåede den højeste visdom og viden under det høje "visdomstræ" er en anden måde at sige, at mysterielærens højeste aspekter og kvaliteter opnås via indvielse. De indviede i Indien blev i øvrigt ofte omtalt som træer.



Arasa-Maram er hinduernes hellige banyantræ, der repræsenterer viden og visdom. I et af sine aspekter betragtes Arasa-Maram som "Kundskabens Træ" eller "Livets Træ". Iflg. den hinduistiske tro underviste Vishnu under det hellige banyantræ i en af sine inkarnationer i den fysiske verden, og derfor betragtes træet som helligt.



De sejrendes krone

I den græske mytologi krones Prometheus (Logos) med agnus-castus-plantens blade, som var "de sejrendes krone" i Agonia i de olympiske lege. Agnus-castus er en slags "kyskhedstræ" – et pileagtigt træ. Agnus-castus-planten blev desuden brugt ved thesmophoria-festen til ære for Demeter – Jordens gudinde. Thesmophoros var gudinde for Nomos – lov og orden. Præstinderne sov på agnus-castus-plantens løv

som en påmindelse om kyskhed. I de kristne tider overlevede traditionen blandt nonner, hvor nonnerne drak vand, der var destilleret fra plantens blade, mens munkene brugte knive med håndtag fra agnus-castus plantens træ, og hensigten var den samme – at opmuntre til kyskhed. Agnus-castus stammer fra det latinske "agnus", der betyder "lam" og det græske "agnos", der er tilknyttet kyskhedsritualer, fordi det er afledt af "hagnos", der betyder "kysk" eller "hellig". I den kristne symbolik er lammet udtryk for uskyld.



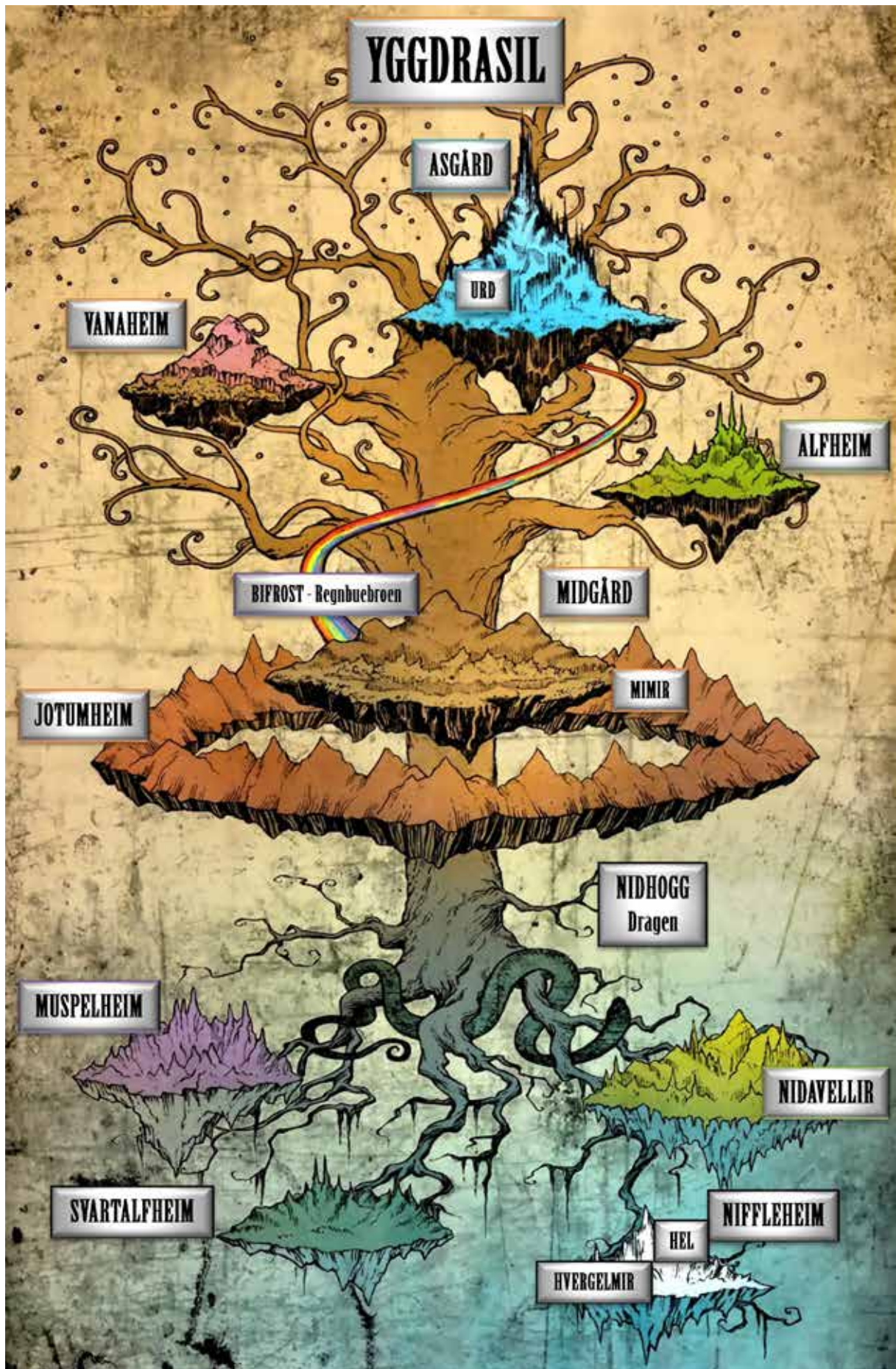
Apollons hellige træ var laurbærtræet (dafne), og laurbærgrene bruges stadig til hæderskranse for digtere og musikere. Apollon svarer på en måde til den hinduistiske Indra og Karttikeya og til den kristne ærkeengel Michael.

Yggdrasil

Yggdrasil er i nordisk mytologi kendt som "Verdenstræet" eller "Livets Træ". Yggdrasil er symbol på verden, hvor træet omtales som "tidens, livets og Universets træ". Det er evigt grønt, fordi de nordiske skæbneguder dagligt stænker med livets vand fra fontænen Urd, som strømmer i Midgård. Når "Verdenstræet" kaldes "Odins hest", henviser det til Odins selvofring, da han hængte sig for at vinde visdom.

Yggdrasil er bindeleddet mellem menneskeheden på Jorden og forfædrene eller guderne i Himlen. Yggdrasil er som regel et asketræ pga. produktionen af "honningdug" til mjød, der forbindes med "Verdenstræet". Når guderne drak mjød, var mjød symbol på de erfaringer, der var opnået i livet på Jorden – ikke et middel til beruselse. Under fejringen af vintersolhverv eller Jolahald, der betyder "juleholden", brugte man skovfyr som udendørs juletræ eller "Verdenstræ". I ældre futhark (den ældste form for runealfabet) afbildes "Verdenstræet" med en rune, der viser, at træet havde tre rødder – ét i hver verden – dvs. fortid, nutid og fremtid. Træets krone, der altid er grøn, når helt op til himlen, og de tre rødder ender i tre forskellige verdener. En af rødderne går til Asgård, Himlen eller gudernes hjem. Den anden går til Jotunheimen, hvor jætterne bor. Og den tredje går til det underjordiske Hel.

Under hver rod springer en kilde frem. Under jætternes rod er det Mimers brønd med visdommens vand. Under Asgård er det Urds brønd, hvor guderne samles i tinget for at afsige dom. Urd selv er den norne, der kender verdens og menneskeheds skæbne. Fra Urds brønd henter nornerne hver dag vand til træet, og den dug, der falder fra dets blade, holder Jorden grøn. Nederst – under træet – ligger helvedesbrønden Hvergelmer, hvor dragen eller slangen Nidhug gnaver i træets rod.



I Yggdrasils krone lever fire hjorte – Dain, Dvalin, Dunør og Duratro – der æder træets blade. I toppen sidder ørnen Ræsvælg (der betyder "ligsluger"), men i virkeligheden er det en jætte i ørneskikkelse, som med vingeslagene skaber vind og storm. På dens næb sidder høgen Vedfolner (der betyder "vejrfalet" – dvs. bleget af vejr og vind) og skuer ud over verden. Vedfolner er det væsen, der er højest placeret i verden. Et lille egern, Ratatosk (der betyder "gnavertand"), piler op og ned ad stammen og bringer nyt fra rødderne til toppen. Ved træets fod ligger seks store og mange mindre slanger. Under Ragnarok bliver træet revet op med rode og brændt pga. de store skovbrande, der hærger på det tidspunkt.



Aske- og elletræet

"Verdenstræet" eller "Livets Træ" er et asketræ i den nordiske mytologi. Sammen med Embla (elletræet) var asketræet det træ, som guderne brugte til at skabe det første menneske. Odin og hans to brødre udstyrede de inaktive skabninger med ånd, tankesind og begær, og kombinerede det med vilje. Universet blev afbildet som et asketræ – Yggdrasil – og i asketræet var enhver mindre skabning et asketræ med sin individuelle eksistens. "Livets Træ" indgår i traditionerne overalt i verden – eksempelvis nordboernes Ask, Hesiods Ash og Tzite-træet i Popol-Vuh, som skabte den mexicanske tredje menneskerace, og de udgør én og samme fortælling. "Livets Træ" hos nordboernes var angiveligt rodfæstet i den guddommelige "jord", og træet rakte ud til alle niveauer i rummet, og grenene bar verdener af liv på sine kviste. Asketræet kunne også have reference til menneskeheden på Jorden, og så blev asketræet kaldt "askungen" – dvs. askebarnet eller Askepot.

Embla var et elletræ, og i Eddaen er Embla det ene af de to træer, som den første menneskehed blev skabt fra. Kvinden blev skabt fra et elletræ, og manden fra et asketræ. Emblu-asker er tilsyneladende en form for asker (asketræ), dvs. "Livets Træ" som en mikrokosmisk kopi af det makrokosmiske asketræ, der repræsenterer hele Universet med al dets liv. Alt liv er både en gren på det "noble asketræ" og et selvstændigt livstræ. Den skabende treenighed – guderne Odin, Lodur og Høner

– overførte deres egne egenskaber til asken og elletræet, og dermed skabte de menneskeracen. Odin gav sin ånd, Lodur gav sin livskraft og sit udseende, mens Høner gav menneskeheden sin intelligens. Den vegetative vækst var derfor allerede til stede i asken og elletræet.



Magiske kraftstave

Baresman er en magisk tryllestav, der omtales i Vendidad. En baresman er skåret fra et træ, der blev skabt af Ahura Mazda. Det er "Visdommens Træ", der repræsenterer den esoteriske, åndelige viden og visdom. Derfor er det ofte en symbolsk kraftstav eller visdomsstav, der omtales i gamle mytologier i forbindelse med ophøjede mestre, oplyste ledere eller lærere for folket. Baresman er et symbol på en gren fra kundskabens eller visdommens træ, der er kendt som gaokarena i pahlavi-litteraturen, haoma til sjæls-healing (ekstrakt fra træet) og zavr (drikoffer). Det siges i Zad-Sparam, at træet til Harwisp Tohmag (træet, der bærer alverdens frø) blev skabt i havet af Farakhkard (det grænseløse ocean), som er kilden til alle planter, og at den mytiske fugl Simorgh (Saena) byggede rede i det. Når Simorgh flyver væk fra træet, drysser alle de tørre frø ned i vandet, som regnen væder jorden med. Ved siden af træet, der bærer alverdens frø, voksede det hvide haoma-træ (gaokarena) eller "Livets Træ", der er alderdommens fjende, de dødes genopliver og den, der giver evigt liv.

De gamle egyptere havde et mystisk scepter. På reliefferne lignede det en punkteret linje. Sceptret var fremstillet af palmeblade, hvor alle bladfligene er fjernet. Sceptret ses altid i hænderne på skrivergudinden Seshat, der er det feminine aspekt af skriverguden Tehuti (Thoth). Tehuti symboliserede den abstrakte guddommelige idé eller tanke (den sande esoteriske lære), og Seshat symboliserer idéen omsat til det skrevne ord. Tanker bliver på den måde omsat til form. Tehuti udgjorde dermed en modsætning til Seshat, men de skabte desuden en syntese, for Tehuti repræsenterede visdomstankerne (filosofien), mens Seshat repræsenterede visdomsordene (lærebøgerne eller skrifterne). Man kan udtrykke det sådan, at Tehuti var komponisten og Seshat var musikeren.

Seshats scepter bestod af ribben på et palmeblad, og det forbinder sceptret med "Livets Træ", for bladfligene på palmebladet svarer til bladene på "Livets Træ", der er beskrevet tidligere. Ribben er symbol på sjælen. Bladfligene repræsenterer som sagt sjælens mange liv i forskellige personligheder, og derfor er de enkelte bladflige identiske med inkarnationernes erfaringer, der opsamles i sjælen og

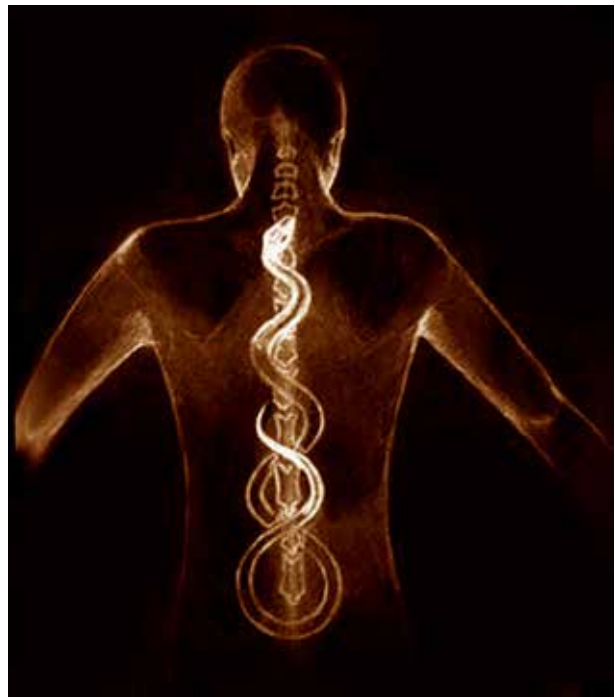


assimileres til egenskaber og evner. De enkelte personligheder er døde og borte, men tilbage er essensen – bevidsthedsudviklingen. Derfor står Seshat med resultatet af de mange lektioner i livets skole i form af sceptret. Det er den indre visdom, der er erhvervet gennem lidelser og hårdt arbejde i den fysiske verden. Og derfor repræsenterer palmebladet med rette *sejren*. Ved palmeribbens bund ses en frø. Det er gudinden Heket, som symboliserede fødslen.

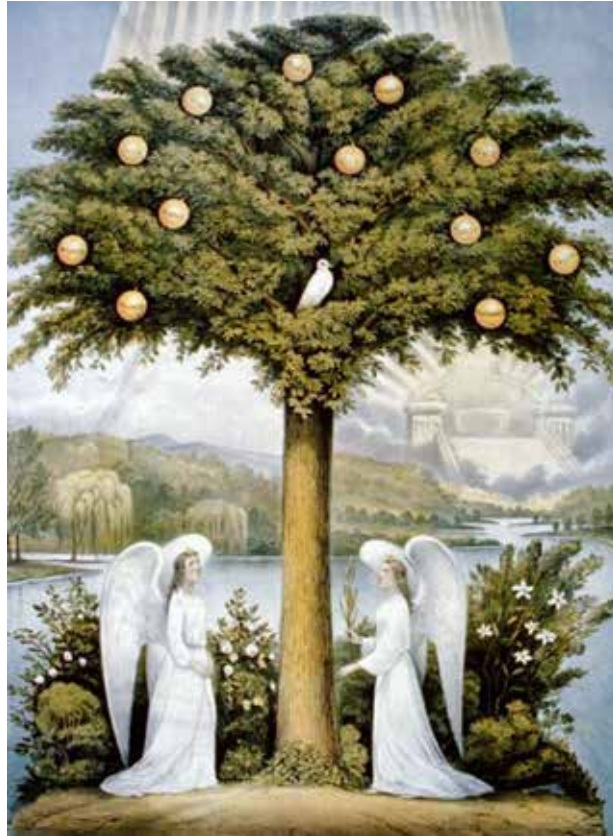


TAU-korset

Træet er en variant af korset eller Tau. Det skal ses i forbindelse med slangen, som vikler sig rundt om det. Tilsammen symboliserer de "Verdenstræet" – dvs. enheden af de åndelige, intellektuelle, psykiske og psykologiske kræfter, der omkranser "Verdenstræet" og arbejder i og gennem det. I Østen kaldes kræfterne kundalini. På et lavere niveau symboliserer træet og slangen tilsammen livsbølgen – eller en hvilken som helst livbølge, der passerer gennem åndens og stoffets eksistensplaner, når ånden cirkulerer gennem stoffet. På den måde bliver træet et symbol på Universet. Og det samme gælder for mennesket, for i mennesket strømmer den åndelige livsstrøm. Den fysiologiske nøgle består af analogier til menneskekroppens forskellige strukturer, som vitaliteten strømmer igennem. Træets form repræsenterer evolutionen, for den begynder ved roden og spreder sig ud i grene og kviste. Når træet symboliserer kosmos, vender roden opad, mens grenene vender nedad.

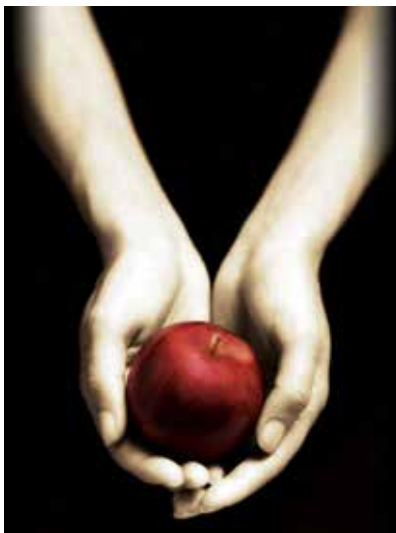


Kundalini



Livets Træ og Kundskabens Træ

I Edens have var der to træer – "Livets Træ" og "Kundskabens Træ". Det sidste rummede godt og ondt, og det indebærer, at der findes to kundskaber. I gnosticismen siges det, at Ennoia (den guddommelige tanke) og Apophis (slangen) udgør en helhed, som er Logos, men adskilt er de "Livets Træ" og "Kundskabens Træ". Det første træ repræsenterer det åndelige, og det sidste repræsenterer intellektet. Adam spiste æblet fra "Kundskabens Træ", og det er en vigtig allegori i relation til menneskets evolution, for efter adskillelsen af kønnene blev menneskeheden begavet med tænkeevnen, for mennesket skulle *ikke* spise æblerne fra "Livets Træ" og blive udødelig. Årsagen var menneskets ufuldkomne tilstand i evolutionen. Derfor blev mennesket sendt ud af Edens have (enheden) for at erhverve sig kundskab i dualitetens verden.

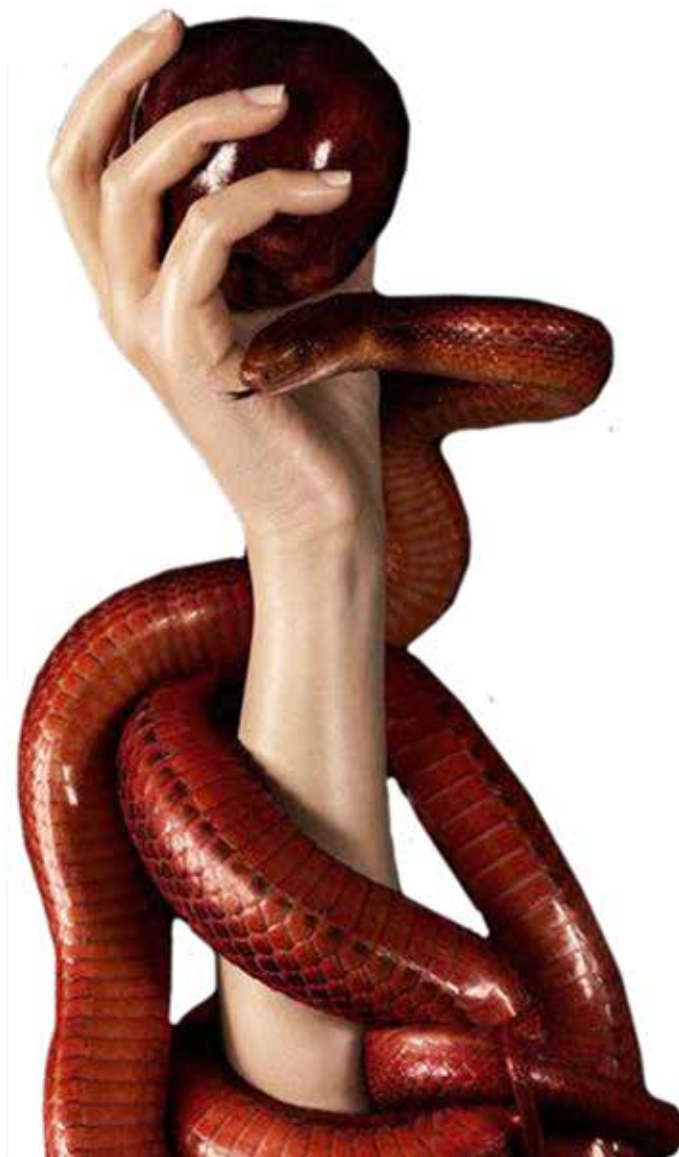


Træets frugt

Upanishaderne oplyser, at skrifterne indeholder en ny lære. Læren er samlet om begreberne Atman og Brahman – dvs. Brahman som Universets inderste natur, og Atman som det enkelte menneskes inderste natur. Iflg. læren er de to identiske. Læren beskrives i lignelser – eksempelvis om frugtens kerne, hvor man intet kan se, og som alligevel rummer grundlaget for, at et fuldvoksnet træ kan vokse ud af kernen. Indsigten skal frigøre menneskets inderste natur fra identifikation med stof og legemer.

I Indien siges det, at kærlighed og visdom bliver om-dannet til et træ, som bærer en frugt, der skaber frigørelse, og som definitivt nedbryder aswattha-træets

(“Evighedens Træs”) rødder. Rødderne er symbol på livet i stoffet og formen og formens illusion. Aswattha-træet er desuden symbol på den hemmelige og hellige viden, der bevogtes af slanger eller drager, men det kan også henføre til hellige skrifter. Det var som sagt en drage, der bevogtede træet med hesperidernes gyldne æbler. Træerne i Meru blev bevogtet af en slange. På sin bryllupsdag med Jupiter, gav Juno ham et træ med gyldne frugter – på samme måde som dengang Eva gav æblet til Adam.





VidsomsNettet

www.vidsomsnettet.dk