

Alice A. Bailey

Sublimering af seksualenergien

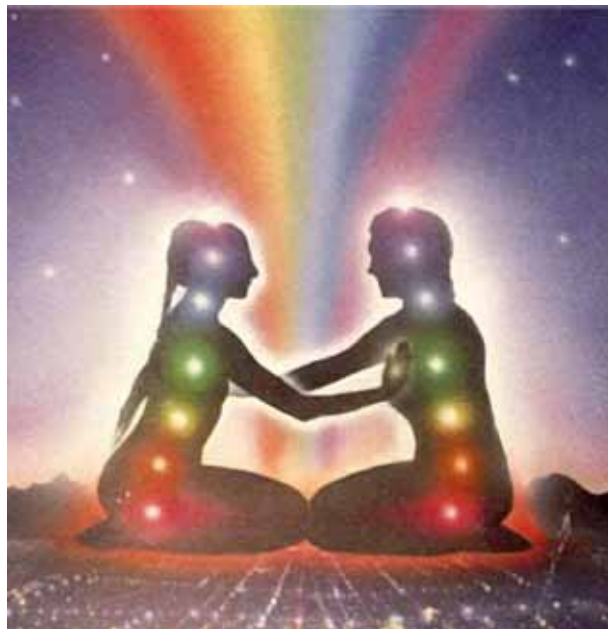


VisdomsNettet

www.visdomsnettet.dk

SUBLIMERING AF SEKSUALENERGIEN

Alice A. Bailey



VisdomsNettet
www.visdomsnettet.dk

Sublimering af seksualenergien

Af Alice A. Bailey

(Oversættelse Thora Lund Mollerup)



Menneskets guddommelige skaberevne

I den fysiske verden – hos gennemsnitsmennesket, som endnu ikke har gennemlevet reinkarnationernes indvielseserfaring – har man lagt stor vægt på forskellen mellem kønnene, og det gør man stadig. Det kommer tydelig til udtryk i litteratur, film, teater og i alle mulige menneskelige handlinger. Menneskets evne til at skabe kommer hovedsagelig til udtryk gennem forplantning, som forudsætter en forbindelse mellem mand og kvinde – eller den positive og negative pol i menneskeheden. Det er naturligt – og det er indlysende – at det er en del af den guddommelige plan. På trods af at mennesket har misbrugt sine skaberevner og nedværdiget det seksuelle forhold, er den bagvedliggende hensigt guddommelig.

Efter 1. indvielse begynder seksualiteten stille og roligt at finde sin rigtige plads. Seksualitet bliver et naturligt aspekt i livet i de tre verdener (den fysiske, astrale og mentale), og den bliver ganske enkelt en af de naturlige og normale drifter, men seksualitetens *betydning* ændres. Den højere dualitet – som den fysiske seksualitet kun er et symbol på – begynder at tone frem. Den mandlige og kvindelige seksuelle forening erstattes nu af en magnetisk forbindelse mellem den negative personlighed og den positive sjæl, og resultatet er skabelse på et højere plan. Den magnetiske forbindelse skabes af hovedcentret (sahasrara center) og pandecentret (ajna centret). Centrene vil efterhånden – ved hjælp af hypofysen og pinealkirtlen – forme personligheden, som gradvis forenes med sjælen.

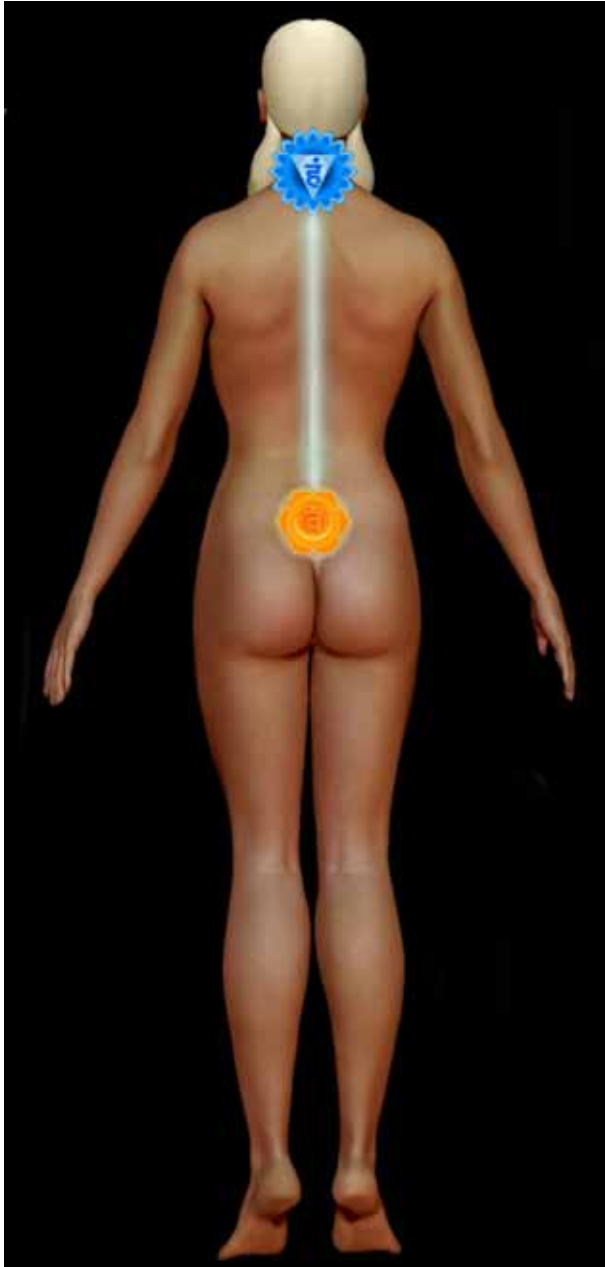


Sublimering af seksualenergien

Personligheden dannes af centrenes aktivitet eller inaktivitet, og personligheden arbejder gennem det endokrine kirtelsystem. Centrene kanaliserer energier og skaber kræfter, som kan beherskes af sjælen. Disciplen oplyses om, at energien i sakralcentret, (det center, der er mest i fokus og mest aktivt ved 1. indvielse), skal sublimeres og løftes til halscentret. Resultatet er, at den skabende handling forvandles til en proces, der skaber det gode, det smukke og det ægte. Den grundlæggende forståelse drejer sig derfor om *sublimering af seksualenergien*.

Menneskeheden har begået store fejltagelser i denne sublimeringsproces. Den har nærmet sig emnet fra to sider:

1. Mennesket har praktiseret tvungent cølibat og forsøgt at undertrykke og fortrænge den naturlige kønsdrift. Det har medført en skævvridning af menneskets natur. Menneskets naturlige adfærd er blevet reguleret af unaturlige, påtvungne regler, doktriner og befalinger, som aldrig har været den guddommelige hensigt.
2. Mennesket har forsøgt – som den anden yderlighed – at udleve det normale seksuelle begær gennem skiftende partnere, seksuel frigjorthed og perversion. Dermed har det skadet sig selv og skabt problemer i mange kommende inkarnationer.



Ægte sublimering

Ægte sublimering kræver i virkelighed sund sans for proportioner i forhold til en hvilken som helst fase i menneskelivet, og nutidens menneskehed har en overdreven fokusering på sakralcentret og de seksuelle energier. Når mennesket udvikler evnen til at koncentrere tankesindet – der har relation til halscentret – vil seksualiteten få en naturlig plads i livet. I processen bliver halscentret automatisk magnetisk og trækker sakralcentrets energier op gennem rygsøjlen til "stedet for kreativ aktivitet". Den naturlige seksualitet bliver herefter kontrolleret og ikke undertrykt eller fortrængt. Dermed får seksualiteten sin korrekte plads som en af menneskets naturlige drifter. Seksualiteten kommer under kontrol, fordi interessen for det kønslige forsvinder. Seksualitet underordnes naturens love, og betragtes som polare modsætninger – negativ og feminin eller maskulin og positiv. For aspiranten vil seksualiteten hovedsagelig blive betragtet som en energi, der kan anvendes til at skabe legemer til inkarnerende sjæle. Det nuværende kaos og det omfattende misbrug af det seksuelle princip, vil efterhånden forsvinde til fordel for et rytmisk liv og den naturlige anvendelse af denne vigtige kropslige funktion. Det vil ske ved eksemplets magt, ved at undgå ekstremer, ved at dedikere kroppens energier til et højere tjenestearbejde og ved at respektere naturlovene.

Chakraer, centre og hormonproducerende kirtler

Det kontrollerede og naturlige fysiske liv skabes, når personligheden er tilstrækkeligt integreret og koordineret, og når pandecentret (ajna centret) er aktiveret, og er ved at komme under sjælens kontrol. Det skaber en omgående og automatisk virkning på hypofysen – den hormonproducerende kirtel, der er tilknyttet pandecentret. Hypofysen bliver en harmonisk del af det generelle endokrine kirtelsystem, og det forhindrer, at den tidligere ubalance genopstår. Samtidigt aktiviseres hovedcentret på grund af aspirantens mentale sensitivitet, meditation og tjenestearbejde. Dermed aktiveres pinealkirtlen, der har tilknytning til hovedcentret. Disse informationen hører til åndsvidenskaben ABC.

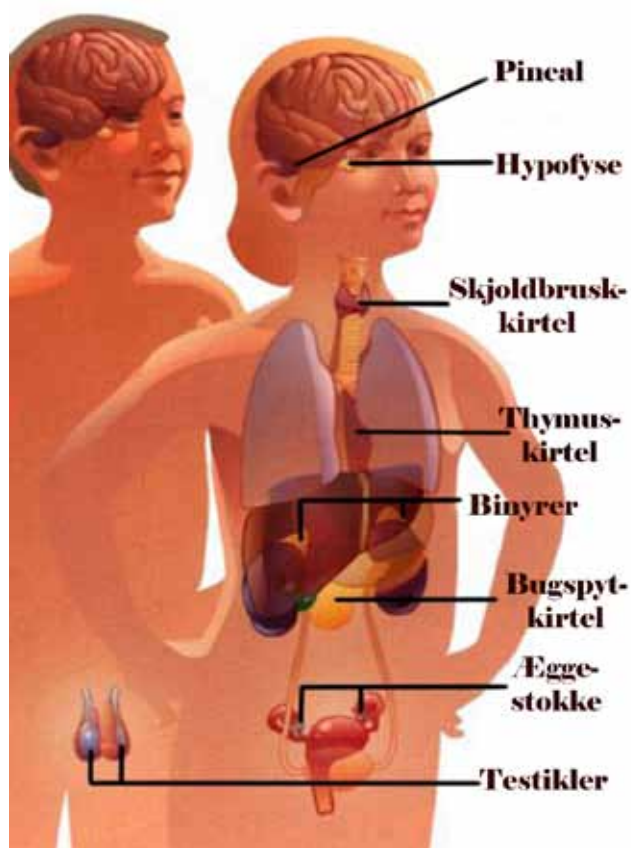
Mange er ikke opmærksom på, at den forøgede aktivitet i de "to lyspunkter i hovedet" (hypofysen og pinealkirtlen) dybest set er forbundet med aktiviteterne i sakral- og halscentret, når de sublimerende processer fortsætter og sakralcentrets

energier samles i halscentret. Det sker imidlertid uden at fjerne al energi fra sakralcentret. Derfor er den naturlige seksuelle aktivitet intakt.



Pandecentret og hovedcentret bliver også aktive. De negative og positive elementer skaber et spændingsfelt, og lyset i hovedet stråler frem. En linje af lys – som giver plads til en fri vekselvirkning – skabes mellem pande- og hovedcentret, og dermed også mellem hypofysen og pinealkirtlen. Når denne lyslinje er skabt – og når forbindelsen mellem de to centre og de to kirtler er fri – er man klar til 1. indvielse. Det betyder imidlertid ikke, at sublimeringen af de højere og lavere centre og forbindelsen mellem de to centre i hovedet er

fuldt etableret. Lysforbindelsen er stadig svag og ustabil, men den er der. Det er den energi, der frigøres ved 1. indvielse og kanaliseres til sakral- og halscentret (via det langsomt vågnende hovedcenter), som afslutter sublimeringsprocessen og stabiliserer forbindelsen i hovedet. Processen kan strække sig over mange inkarnationer, og disse liv vil være præget af den indviedes utrættelige indsats.



3. Lægevidenskaben ved endnu ikke meget om de inaktive endokrine kirtler. Man ved mere om de kirtler, der er forbundet med sakralcentret (kønskirtlerne) og halscentret (skjoldbrusk-kirtlen). Foreløbig har lægevidenskaben ikke anerkendt, at det er centrenes aktivitet eller mangel på aktivitet, der skaber virkninger – eller at der er en direkte forbindelse mellem sakralcentret og halscentret. Lægevidenskaben

kender noget (men ikke meget) til hypofysens funktion, og man ved næsten intet om kirtlens meget vigtige indflydelse på personens psykologiske respons. Faktisk ved man intet om pinealkirtlen ved hovedcentret og thymuskirtlen ved hjertecentret, og det skyldes, at hverken hovedcentret eller hjertecentret er aktiveret i gennemsnitsmennesket. Når man får større viden om, at sakralcentret ved kønskirtlerne (kilden til fysisk skabelse) og om at halscentrets og skjoldbruskkirtlens virkninger skyldes det faktum, at begge centre er aktive og fungerer i et samspil i gennemsnitsmennesket, har man et menneske med en usædvanligt seksualitet, der kommer til udtryk som kreative evner, og dette menneske har potentiale for at blive skabende kunstner. Når pandecentret og hypofysen er aktiv, og når de tre centre – sakralcentret, halscentret og pandecentret – er forbundet og begynder at fungere, og når der er skabt en bevidst forbindelse mellem pandecentret og de øvrige centre (afhængig af stråle, målsætning og udvikling) – har mennesket udviklet sig til praktisk mystiker, humanist og esoteriker.



Energiens bevægelse

Det er vigtigt at huske, at når det drejer sig om aspiranter og disciple, er energiens bevægelse gennem alle centrene både opadgående og nedadgående:

1. Den opadgående energistrøm fra sakralcentret til halscentret skaber sublimering. Fysisk skabelse sublimeres og kommer til udtryk som kreativitet.

Den opadgående energistrøm fra solar plexus centret til hjertecentret medfører, at individuel, astral bevidsthed sublimeres til gruppebevidsthed.

Den opadgående energistrøm fra rodcenter til hovedcentret medfører, at materialisme sublimeres til åndelig energi.



Den opadgående energistrøm fra enkelte eller fra samtlige fem centre langs rygsøjlen til pandecentret, medfører, at en uorganiseret livsstil sublimeres til personlighedsintegrering.

Den opadgående energistrøm fra de seks samordnede centre til hovedcentret medfører, at personlighedens aktiviteter sublimeres til en åndelig livsform.

Der er naturligvis tale om en generalisering, og processen foregår hverken i en bestemt rækkefølge eller roligt og velordnet, selvom den skematiske præsentation kan give dette indtryk. Processen strækker sig over mange inkarnationer og i de tidlige stadier foregår sublimeringen ubevidst. I de sene stadier er sublimeringen et resultat af smertefulde erfaringer og bevidste kraftanstrengelse. Processen bliver gradvis mere dynamisk og effektiv, efterhånden som aspiranten bevæger sig gennem udviklingsvejens forskellige stadier.

De fem stråler, som disciplen skal arbejde med (to primære stråler og tre sekundære stråler), har en bestemt virkning. Karmiske justeringer skaber muligheder eller for-

hindringer, og på grund af disciplens begrænsede erfaring opleves processen som indviklet og forvirrende. Alt, hvad disciplen kan gøre under processen, er at forsøge at forstå de overordnede principper, der her er beskrevet, og ikke fokusere for meget på de mange detaljer.

2. Den *nedadgående* energistrøm omformer. Når hovedcentret er blevet aktiveret, og disciplen arbejder bevidst og aktivt med at føre energierne til centrene og på denne måde styrer personlighedens liv, sker der en proces, hvor energi systematisk føres til centrene i en bestemt rytme. Denne proces er også betinget af strålerne, af livssituationen og af karma.

På denne måde bruges alle legemernes energier til åndelig aktivitet.



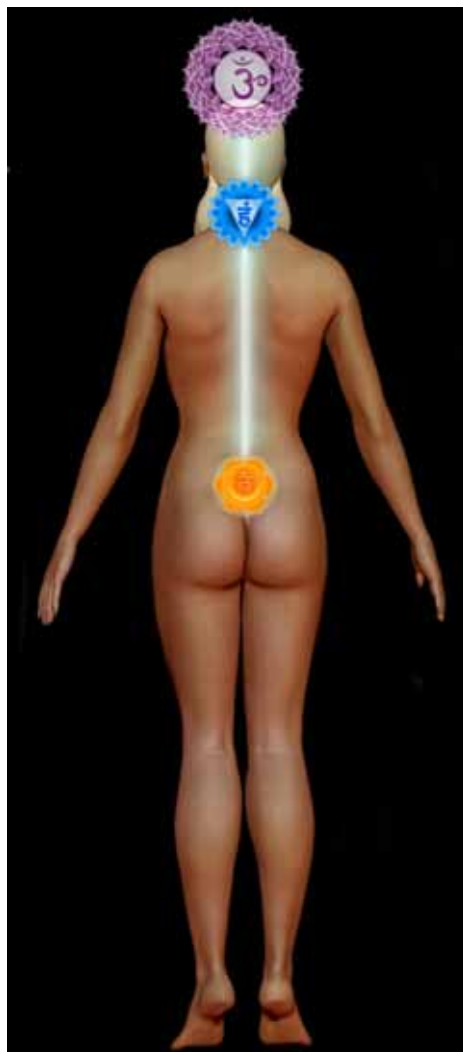
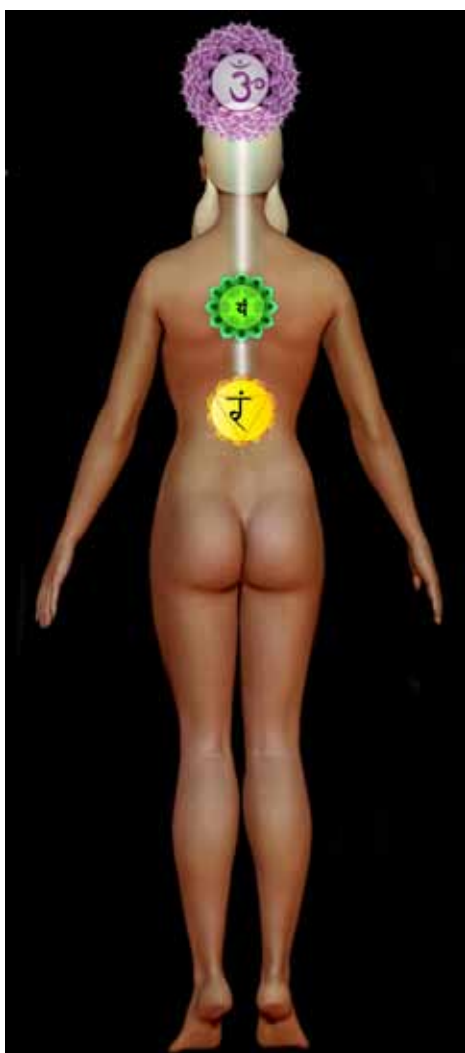
Bevidst kanalisering

Den metode, der kræves til denne proces, skal ikke omtales her – ud over at pointere, at den nedadgående energistrøm groft taget kan opdeles i tre stadier:

1. Stadiet, hvor der bevidst kanaliseres energi til disciplens kreative aktiviteter via halscentret og dermed skaber forbindelse mellem ...

- hovedcentret og halscentret,
- hovedcentret, halscentret og sakralcentret,
- alle tre centre – bevidst og samtidigt.

Denne forbindelse mellem centrene vil – hvis den er etableret på den rigtige måde – løse menneskets problemer med seksualiteten. Og det vil ikke ske ved fortrængning eller undertrykkelse, men ved at skabe kontrol. Samtidig bliver disciplen skabende i fysisk forstand, og derfor til gavn for sine medmennesker.



2. Stadiet, hvor der bevidst kanaliseres energi til disciplens relationer via hjertecentret, og dermed skabes der forbindelse mellem ...

- hovedcentret og hjertecentret,
- hovedcentret, hjertecentret og solar plexus centret,
- alle tre centre – bevidst og samtidigt.

Formålet med processen er at skabe rigtige menneskelige relationer, rigtige grupperelationer og rigtige åndelige relationer i alt, hvad mennesket udtrykker i sit liv. Det første stadie, der stimulerer menneskets kreativitet, har en altoverskyggende virkning på det fysiske legeme, og på samme måde domineres astrallegemet af energierne i andet stadie. Følelsesmæssige reaktioner omdannes til målrettet tjenestearbejde, egoistisk "kærlighed" omdannes til hengivenhed til gruppen, og derefter er det guddommelighed, der styrer livet.

Transmutation, transformation, transfiguration

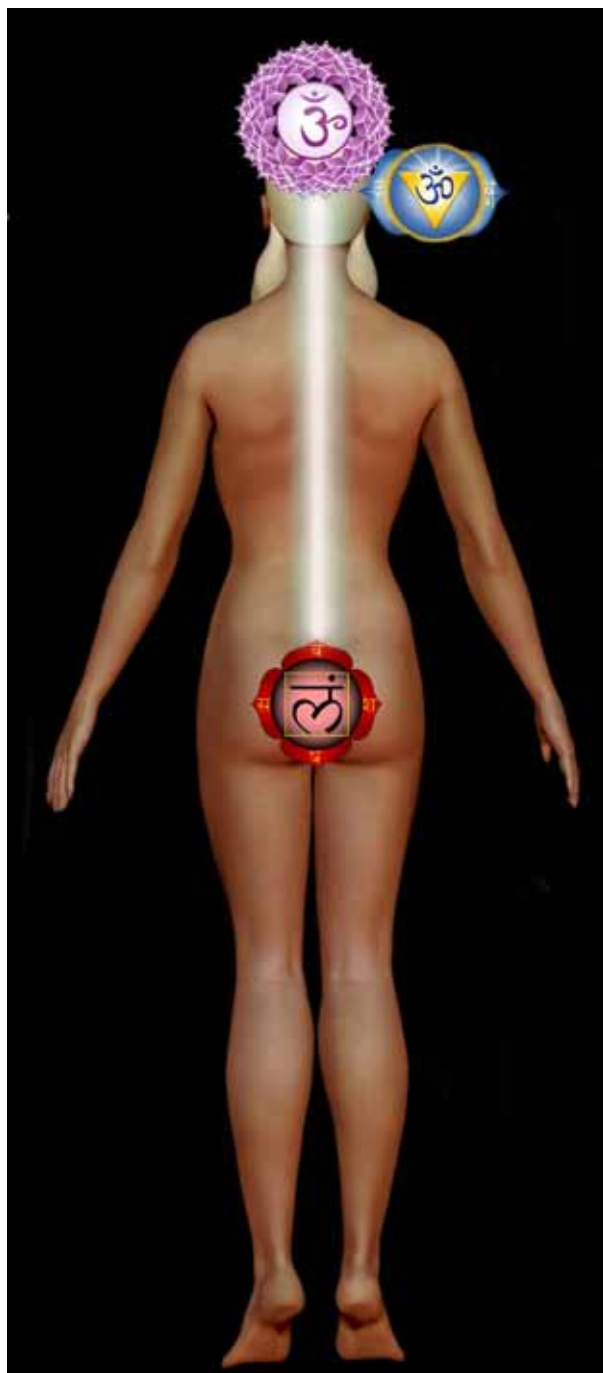
3. Stadiet, hvor der bevidst kanaliseres energi til hele mennesket via rodcentret, og dermed skabes der forbindelse mellem ...

- hovedcentret og rodcentret,
- hovedcentret, rodcentret og pandecentret,
- alle tre centre – bevidst og samtidigt.

Det sidste stadie har stor betydning, og det udvikles først til fuldkommenhed på tidspunktet for 3. indvielse – *transfigurationen*.

Tre vigtige ord forklarer hensigten med aktiveringen og den rigtige styring af centrene: *Transmutation*¹, *transformation*², *transfiguration*³.

4. Alle disse energistrømme og reorganiseringer skaber sædvanligvis og helt naturligt uro og konflikter i disciplens liv. Processen er årsag til bestemte psykologiske vanskeligheder og skaber ofte helbredsmæssige problemer. Man er derfor nødt til at forstå forbindelsen mellem energibevegelserne og de psykologiske og helbredsmæssige problemer. Måske vil nogle kendsgerninger om sakralcentret – som i mange tidsaldre har styret menneskets dyriske og fysiske seksualitet – gøre det nemmere at forstå problemet.



1 *Transmutation* – er en proces, hvor det lavere integreres i det højere. Kraft omdannes til energi, og energien i de tre lavere centre (rod, sakral og solar plexus) løftes op i de tre højere centre (hals, hjerte og hoved). Processen vil senere gøre det muligt for den indviede at samle alle energierne i de tre centre i hovedet. Processen sker som et resultat af evolutionen.

2 *Transformation* – er en proces på discipelskabets vej, hvor discipelen omformer sin lavere trefoldige personlighed og begynder at leve et åndeligt liv. Astrallegemet bliver sensitivt over for buddhi (intuition). Det fysiske legeme begynder at adlyde mentallegemet, som bliver sensitivt over for sjælens inspiration.

3 *Transfiguration* – er det stadie, der kaldes 3. indvielse på indvielsesvejen. Personligheden oplyses af sjælens lys og personlighedens tre legemer (mentallegemet, astrallegemet og det fysisk-æteriske legeme) transcenderes fuldstændigt. De bliver til former, som åndelig kærlighed kan strømme ind i og videre ud til menneskeheden.



I evolutionens løb passerer sakralcentret gennem stadier, hvor centret fungerer automatisk og ubevidst. Man kender det fra meget primitive mennesker. I næste fase opstår der et begær efter nydelse og fysisk tilfredsstillelse, og derfor får fantasien en stadig større indflydelse på livet. Derefter kommer der en fase, hvor mennesket bevidst lader sig styre af sin seksualitet. Denne periode adskiller sig fra den førnævnte. Tanker om sex dominerer bevidstheden, og i nutiden befinder mange mennesker sig på dette stadie. Alle mennesker skal på et eller andet tidspunkt og i flere inkarnationer passere igennem dette stadie.

Denne fase efterfølges af en overgangsperiode, hvor den fysiske, seksuelle tiltrækningskraft og den indre trang til kønslig aktivitet er mindre dominerende, og hvor energierne begynder at blive samlet i solar plexus centret. I solar plexus centret vil

energiene blive styret af menneskets astrale forestillingsevne i langt højere grad end af de ubevidste dyriske impulser eller af det bevidste begærliv. Fra solar plexus centret løftes energierne efterhånden op til halscentret, men det sker altid via hjertecentret. Det repræsenterer en meget vanskelig fase for disciplen, som er under hurtig udvikling, og som deltager aktivt i et tjenestearbejde. Disciplen bliver bevidst om dualitet, om livets fristelser, om den åndelige vision, om guddommelige potentialer, om personlighedens styrke, om kærlighed i modsætning til begær, om guddommeligt slægtskab i modsætning til menneskelige relationer. Men forståelsen af det omfattende emne er stadig baseret på dualitet. Det seksuelle ligger stadig som forestillinger i bevidstheden. Fantasierne er ikke arkiveret et sted, hvor de sammen med de øvrige instinkter i den menneskelige natur er afbalanceret. Resultatet er en næsten sygelig interesse for seksualitet. Man kan kalde det for et åndeliggjort seksualliv. Denne tendens findes der rigeligt med eksempler på i skrifter og erfaringer, der stammer fra middelalderens mystikere. Man møder udtryk som "Kristi brud", "brylluppet i Himlen", billeder af Kristus som den "himmelske brudgom" og lignende symboler og udtryk. I Salomons Højsang ser man en maskulin gengivelse af den samme grundlæggende seksuelle tilnærmelse til sjælen og dens universelle liv.

Forening med det guddommelige

Man kan finde disse og mange andre frastødende eksempler på seksuallivets psykologi blandet op med en ægte esoterisk stræben og dyb længsel efter forening med det guddommelige. Årsagen til alt dette findes i sublimeringsstadiet. De lavere energier gennemgår to sublimeringsstadier: Først til solar plexus centret og derfra videre til halscentret. Halscentret er endnu ikke tilstrækkeligt aktivt til at optage og udnytte sakralenergiene. De bremses i nogle tilfælde på vejen opad og holdes midlertidigt tilbage i hjertecentret. Det skaber seksuelle drifter, (nogle gange ledsaget af tydelige fysiske seksuelle reaktioner), religiøs

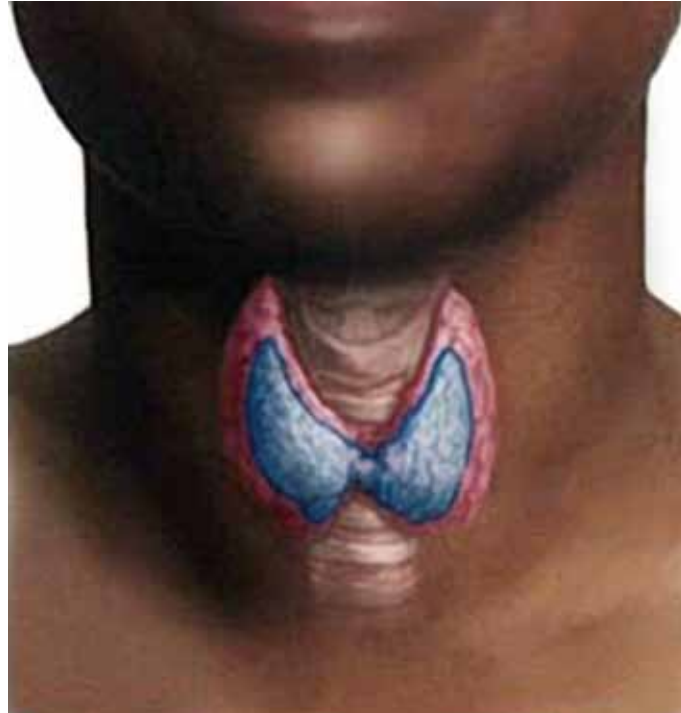
erotik og en generel usund livsholdning, der strækker sig fra omfattende seksuel udfoldelse til fanatisk afholdenhed. Den ene yderlighed er lige så uheldig som den anden, og begge yderligheder skaber meget ulyksalige resultater. Ofte vil der – navnlig hvis det drejer sig om en mand – være tale om overdreven seksuel udfoldelse, forskellige perversiteter eller regulær homoseksualitet. For kvinders vedkommende, kan der være meget uro i solar plexus centret (i stedet for i sakralcentret), og det vil skabe mavelidelser og usunde forestillinger, der strækker sig lige fra små hemmelige lyster til udtalte former for seksuelt vanvid – ofte med stærk forkærlighed for det religiøse.



Her er det vigtigt at understrege, at i dette tilfælde er der afgjort tale om abnormiteter. Derfor er det nødvendigt at påpege noget ubehageligt. Hvis esoterikerens tankeliv i de tidlige stadier af udviklingen blev hjulpet af rigtig vejledning, og man havde givet en klar og åbenhjertig beskrivelse af processen, ville man have afværget vanskeligheder på et senere tidspunkt. De tidligere stadier kan sammenlignes med den interesse, som ungdommen viser for både seksualitet og for religion. I denne udviklingsperiode er seksualitet og religiøse doktriner nært forbundet. Hvis den rigtige opdragelse og uddannelse blev givet til de unge på dette tidspunkt, ville bestemte uheldige tendenser – der nu er helt almindelige – aldrig være blevet til vaner og vanetænkning, sådan som det er nu.

5. Kanalen for energiens nedstrømning er:

- Fra det monadiske viljesaspekt til kausalplanet – det bevidsthedsplan, der kaldes det højere tankesinds eller den abstrakte tænkings plan.
- Fra det højere tankesind til kundskabsbladene i den egoiske lotus på kausalplanet.
- Fra disse hvirvelstrømme af energi til det lavere eller konkrete tankesind – det bevidsthedsplan, hvor det intelligente gennemsnitsmenneske fungerer – til halscentret og derfra videre til sakralcentret (centret for kønsdrift og forplantning på det fysiske plan).



Derfra løftes energien igen op til halscentret, hvor den fysiske kønsdrift forvandles til kunstneriske eller litterære aktiviteter i en eller anden form. Senere forvandles energien til evnen til at danne grupper eller organisationer, som skal udtrykke en eller anden idé, der stammer fra det guddommelige sind, og som kræver virkeliggørelse på det fysiske plan.

Kontrol over de seksuelle impulser

6. Disciplen overfører ilden fra den lavere triangel til den højere og bevarer det, der er skabt af ilden i punktet midt imellem det højere og det lavere.

Det skal forstås bogstaveligt, for den indviede får kontrol over sine seksuelle impulser (sådan som de normalt opfattes), og ilden – der plejer at stimulere kønsorganerne – kanaliseres til halscentret. Det resulterer i skabelse på mentalplanet ved hjælp af tankesindet. Det, der skabes, skal plejes og opretholdes af naturens kærlighedsenergi, som udstråler fra hjertet.

Den lavere triangel, der henvises til, er:

1. Solar plexus centret
2. Rodcentret
3. Kønsorganerne

Den højere triangel er som nævnt:

1. Hovedcentret
2. Halscentret
3. Hjertecentret

Den overfladiske læser fortolker måske disse oplysninger som et påbud om at leve i cølibat og som et krav om, at kandidater skal afgive et løfte om at undgå enhver form for seksuel aktivitet. *Det er ikke tilfældet!* Utallige har nået deres livsmål samtidig med, at de var engageret i det ægteskabelige liv.



Alt er guddommeligt

En indviet lever efter den åndsvidenskabelige kendsgerning, at *alt* i manifestationen er guddommeligt. Det fysiske plan og de fysiske aktiviteter er i lige så høj grad udtryk for guddommelighed som aktiviteter på højere planer. En indviet ved, at guddommens laveste og tætteste manifestation naturligvis er under denne iboende guddoms bevidste kontrol. Derfor skal enhver handling være udtryk for et seriøst forsøg på at udføre enhver opgave og opfylde enhver forpligtelse. Det fysiske legeme skal bruges i enhver aktivitet og handling, sådan at indsatsen gavner gruppen og stimulerer den åndelige udvikling.

På nogle udviklingsstadier *kan* det være en fordel, hvis et menneske praktiserer midlertidig afholdenhed for at fuldkommengøre kontrollen inden for et bestemt udviklingsområde, men der er bare tale om et middel til at opnå et mål. Derefter kommer der stadier, hvor mennesket – når kontrollen er opnået – demonstrerer sine egenskaber. Ethvert center skal bruges på normal og fornuftig måde, og dermed fremskyndes menneskehedens samlede udvikling.

I mange tilfælde gifter indviede og mestre sig, og de opfylder deres pligter som ægtefælle og familieoverhoveder på sædvanlig måde. Men alt i livet er styret og reguleret af hensigt og mål. Ingen overrumples af lidenskab eller begær. Hos det fuldkomne menneske på det fysiske plan er alle centrene helt under kontrol, og centrenes energi bruges i overensstemmelse med naturlovene. Monadens – en åndelige vilje – er hovedfaktoren. Den viser sig som enhed i tjenestearbejdet på alle eksistensplaner og gennem alle centrene, for at skabe det bedst mulige for flest muligt.

Når dette emne behandles, skyldes det, at mange studerende farer vild i disse spørgsmål. Enten opbygger de en holdning, der medfører, at den normale fysiske natur krystalliserer og forfalder – eller de kaster sig ud i et orgie af udskejelser under påskud af, at det er nødvendigt at "stimulere centrene" for at fremskynde den astral udvikling. Den sande indviende kan man kende på klog normalitet og konstant tilpasning til det, der gavner gruppen. Handlingerne respekterer landets love. Holdninger og handlinger er uden overdrivelser. Den åndelig levemåde, den disciplinerede adfærd og de etiske og moralske indstillinger, er et eksempel for andre.



Kanalisering af energier

7. De følgende tre punkter, der har relation til kanalivering af energi, er vigtige at kende:
 1. Der skal ske en kanalivering fra alle de lavere centre til de højere. Det sker som regel i to stadier. Kanaliveringen, der foregår i personligheden, sker parallelt med kanaliveringen af åndelig energi fra sjælens kraftreservoir til det fysiske inkarnerede menneske. Det bliver muligt, efterhånden som mennesket selv udfører processen. Kanaliveringerne kan ske i løbet af udviklingsprocessen, eller de kan fremskyndes ved hjælp af avancerede teknikker, som disciple undervises i i alle grader.
 2. Inden for dette meget vigtige område skal der udføres følgende kanaliveringer:
 - a. Energien i rodcentret (den personlige viljes center) skal løftes og føres op langs rygsøjlen til hovedcentret via pandacentret.

- b. Energien i sakralcentret (seksualdriftens og kønsorganernes center) skal løftes til halscentret, der bliver center for den skabende aktivitet.
- c. Energien i solar plexus centret (det selvbevidste personlige begærs center) skal løftes til hjertecentret og komme til udtryk via gruppearbejde.



- 3. Alle disse centre udvikles og aktiveres i tre stadier, og på denne måde skabes de ydre aspekter i et menneskes liv:
 - a. Der er en periode, hvor centrene er aktive, selvom de er træge og halvsovende. De energier, de består af, bevæger sig i en sløv og langsom rytme. Lyset, der kendetegner et center, er svagt. Midtpunktet for centrets elektrisk kraft ("lotusens hjerte", "chakraets brændpunkt", "hjulnavet", som det kaldes i den esoteriske lære) er temmelig passivt. Der strømmer kun lige akkurat energi nok ind i centret til livets opretholdelse og til at instinkterne fungerer. Samtidig er der en tendens til at reagere på stimuli fra astralplanet via det enkelte menneskes astrallegeme på en ubeslutsom og uintelligent måde.
 - b. I den næste periode sker der en tydelig højnelse og intensivering af energi og kraft. Centrene lys skinner klarere, og navnlig solar plexus centret bliver meget aktivt. Mennesket er stadig fokuseret i centrene under mellemgulvet. Centrene over mellemgulvet er kun svagt lysende. De er sløve og forholdsvis inaktive. Punktet i centrets midte er dog mere elektrisk og dynamisk. På dette trin er der tale om en almindeligt begavet borger, der stort set domineres af sin lavere natur og sine følelsesmæssige reaktioner. Derfor er behovstilfredsstillelse livets mål og mening. Centrene er først og fremmest modtagere af fysiske og astrale energier, men de reagerer af og til på mentale impulser.

c. Herefter er der en periode, hvor den første kanalisering finder sted. Kanaliseringen kan strække sig over lang tid og dække flere inkarnationer. Centrene under mellemgulvet er vækket, og deres aktivitet er stor. Deres lys er levende, og deres indbyrdes forbindelse er så håndgribelig, at der er dannet et komplet magnetfelt. Det omfatter hele området under mellemgulvet, og efterhånden bliver det stærkt nok til at udvide indflydelsen, så den kommer op over mellemgulvet. Solar plexus centret afløser sakralcentret som det dominerende center. Sakralcentret har i lange tidsaldre givet udtryk for menneskets dyriske natur. Solar plexus centret modtager den energi, der strømmer nedefra. Centret absorberer energien og overfører den til de højere centre. Mennesket er nu udviklet til det, der kan kaldes "den intelligente borger" og med potentiale for at blive aspirant. Dette menneske er bevidst om dualiteten i sin natur – om makrokosmos og mikrokosmos. Nu er der mulighed for at betræde prøvestadiets vej.

d. Kanaliseringen af energi fortsætter i denne fase. De sakrale energier føres til halsen, og solar plexus centrets energier føres til hjertecentret. Sidstnævnte kanalisering sker dog i så begrænset omfang, at virkningen sandsynligvis ikke bemærkes. Der er tale om en langvarig og meget vanskelig periode. I nutiden gennemgår de fleste mennesker de perioder, der er beskrevet under c og d, som er en forberedelse til at betræde discipelskabets vej.

e. I denne fase aktiveres hjerte- og halscentret. Mennesket er nu en intelligent tænder i en eller anden kreativ retning og er langsomt ved at blive gruppebevidst. Motiverne er imidlertid stadig egoistiske, selvom mennesket cyklisk skifter mellem perioder med visioner og perioder med åndelig stræben. Det åndelige liv virker tiltrækkende. Mennesket er på vej til at blive esoteriker.

f. Der kommer nu en periode med energiindstrømning, og pandecentret, der styrer den integrerede personlighed, bliver aktivt og dominerende. Inderligheden i følelseslivet og den åndelige stræben aftager midlertidigt, og det samme gælder disciplineringen. Årsagen er, at der i denne periode fokuseres på personlighedens integrering, ambitioner og målsætning. Denne forandring er positiv, men den er kun midlertidig. Bag den intelligente facade og de ydre aktiviteter sover disciplin stadig. Når tankesindet er blevet fuld-



stændigt vækket og har overtaget styringen, tager disciplen igen fat på sit tjenestearbejde. Det sker, når behovet for mental tilfredsstillelse er blevet dækket – og når *"Guds søn er parat til at rejse sig og gå tilbage til Faderens hus"*.

I denne periode når det intelligente skabende og magtfulde menneske højdepunktet i sit personlige liv. Centrene fra hovedet og nedefter vil alle være aktive, og centrene under mellemgulvet vil være underordnet og styret af de højere centre. De er på denne måde underlagt menneskets vilje. Mennesket styres på dette tidspunkt af ambitioner, af det, der intellektuelt tjener de personlige interesser, og af et gruppearbejde, der gør det muligt at udtrykke personlig styrke og magt. Pandecentret er aktivt og kraftfuldt, halscentret fungerer med stor intensitet, og hjertecentret er vækket og under hurtig udvikling.



Det er en periode, hvor hovedcentret vækkes til aktivitet. Årsagen er, at disciplens instinkt genopstår (men på en ny og kraftfuld måde). Og denne gang er tilgangen til virkeligheden intelligent. Det kommer til udtryk på to måder:

1. Sjælen begynder at lade sin energi strømme ind i de æteriske centre via hovedcentret.
2. Midtpunktet i de enkelte centre kommer for første gang i virkelig aktivitet. Det bliver så strålende, lysende, magnetisk og kraftfuldt, at det "dæmper alt omkringliggende lys".

Kærlighedens og viljens kræfter koordinerer nu alle centrene, som fungerer i et ordnet samspil. Herefter vækkes rodcentret, og alle alle fysiske og psykiske energier løftes op til hovedcentret. De duale modsætninger – hovedcentret (centret for åndelig energi) og rodcentret (centret for fysisk energi) – sammensmeltes i en syntese, og derefter styres personligheden udelukkende oppefra af sjælen.

Forvandling og forædling

8. I perioden med energiindstrømning udsættes kroppen for ekstraordinære forandringer, og det er derfor indlysende, at det er en farlig tilstand for disciplen. Enhver energiindstrømning kan skabe alvorlige problemer, hvis den tvinges igennem i stedet for at respektere den naturlige udviklingsproces. Det er en del af forklaringen på verdens nuværende kaotiske tilstand. De kræfter, der i dag strømmer igennem almindeligt intelligente mennesker, (og dermed menes der mennesker, som er veluddannede og i stand til

at overskue og forholde sig til begivenhederne i verden), er udtryk for energioverførsel fra sakralcentret til solar plexus centret. Det resulterer uundgåeligt i omfattende kaos, overstimulering, oprør og mange andre problemer.

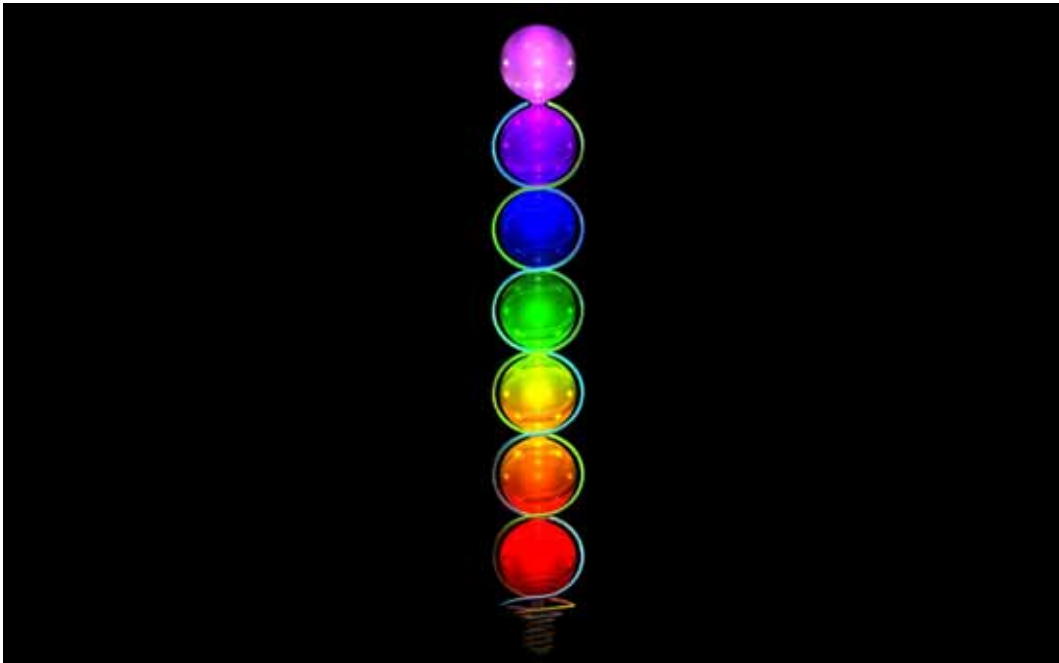
9. I relation til menneskets evolution er loven om magnetisk kontrol uhyre vigtig i denne periode. Det er menneskets målsætning både at blive styret af denne naturlov og at bruge loven i tjenestearbejdet. Menneskets seksuelle liv – sådan som man kender det i nutiden – forvandles og forædles ved hjælp af denne lov. Seksualitet er kun udtryk for loven om tiltrækning på det fysiske plan. Seksualitet er lovens udtryk i menneskeriget og i alle de lavere naturriger. Kærlighed til alt levende og den tiltrækning, der kommer til udtryk i tjenestearbejde, er identisk. Det fremgår af triaden, for seksualiteten – foreningen af to – forandres til foreningen af mange i tjeneste. Det vil skabe nye idealer og en ny mennesketype – det åndelige menneske.



Overstimulering

10. Faren ved overstimulering af centrene og chakraerne er almindelig kendt, og her er det ikke hensigten, at gå dybere ind i emnet. Det er nok at understrege, at faren er særdeles reel. Det skyldes, at ved overstimulering af centrene, vil den indre ild altid følge vejen med mindst modstand – det vil sige i forhold til menneskehedens generelle polarisering. Disciplens arbejde er derfor dobbelt:
 - Disciplen skal trække sin bevidsthed tilbage fra centrene. Det er ikke nemt, for det betyder, at disciplen skal "svømme mod strømmen" af de energier, der er opbygget i løbet af en meget lang udvikling.

- Disciplen skal fokusere opmærksomheden på mentalplanet. Hvis det lykkes, vil disciplen føre den guddommelige ild til halscentret og hovedcentret i stedet for til kønsorganerne. Det er derfor indlysende, hvorfor det er ufornuftigt at meditere i de yngre år (det gælder dog ikke højt udviklede mennesker). Der var visdom i de gamle brahmaners læresætning om, at et menneske skal dedikere de unge år til hverdagspligter, og først når man har udført sin opgave i familien, kan man begynde at arbejde med sin åndelighed. Det var et godt råd til gennemsnitsmennesket. For fremskredne disciple og aspiranter gælder der andre regler, for de skal selv finde løsningen på deres individuelle problemer.





VidsomsNettet

www.vidsomsnettet.dk