

Geoffrey Hodson

Skabelsen & Guderne



VisdomsNettet

www.visdomsnettet.dk

SKABELSEN & GUDERNE

Geoffrey Hodson



VisdomsNettet
www.visdomsnettet.dk

Skabelsen & Guderne

Af Geoffrey Hodson

(Oversættelse Thora Lund Mollerup & Erik Ansvang)



Alle – som har fået bare et lille glimt af de store skabelsesprocesser, som har kastet bare et mikroskopisk blik ind i Mesterkemikerens laboratorium, som svagt har fornemmet Mesterkomponistens evigt udtalte Ord – har ikke været i stand til andet end at være særdeles ydmyg, for de har erkendt dybden af deres store uvidenhed i forhold til det mægtigste af alle skaberværker – det, der manifesterer, opretholder og færdigudvikler et univers og alt, hvad det indeholder. Men netop fordi mennesket er en mikrokosmisk guddom, en kommende Logos, tør det iagttage og forsøge at forstå – måske kun i beskeden grad – nogle af de universelle love og processer, der styrer det guddommelige kunstværk under udfoldelse. Mennesker studerer derfor skabelsens videnskab som fremtidige guder, som mennesker, der en dag selv bliver guder, som udtaler deres eget skabende Ord og manifesterer deres eget solsystem.

Når man via sine studier løfter sig op over de ydre fænomener, op mod den åndelige kilde, kommer man tættere på virkelighedens verden. Man stimuleres under nye "himle" og vender oplyste og inspirerede tilbage for bedre og mere effektivt at spille sin vigtige rolle i skabelsens store drama.

Ordet og skabelsen

I den kristne skabelsesberetning står der: *"I begyndelsen var Ordet, og Ordet var hos Gud, og Ordet var Gud"*.¹ Og i Første Mosebog står der, at Gud sagde: *"Der skal være lys! Og der blev lys"*.² Udgangspunktet er derfor *Ordet*.

1 Johannesevangeliet, 1,1

2 Første Mosebog, 1,3



I virkeligheden er ordet "skabelse" misvisende, for det nuværende solsystem er en cyklisk tilbagevenden af det, der gik forud for det. Ordet skabelse henviser derfor til det nye "legeme", som Sollogos reinkarnerer i. I det forrige solsystem blev arketyperne formet på grundlag af høsten fra forgængeren, og det blev planlagt i mindste detalje ved afslutningen af solsystemets syvende cyklus og undercyklus. I den efterfølgende "skabelsesnat" må man derfor gå ud fra, at kimen til den videre udvikling og de relativt nye begreber spirede frem i Sollogos' bevidsthed. Sådan udvikles en arketypisk tanke eller en guddommelig idé. Det sker gradvist, og den guddommelige bevidsthed er fordybet i hensigten, når en ny "skabelsesdag" bryder frem. Solsystemet, som er manifestationen af idéen eller hensigten, er derfor ikke nyt. Det er en cyklisk tilbagevenden af det, der gik forud, men hver gang på et højere plan.



Periodicitetens lov

Det er udtryk for funktionen af den universelle lov, som i fysikken kaldes *periodicitetens lov*. Loven virker utvivlsomt i både det fysiske univers og i den metafysiske

overbygning. I overensstemmelse med lovens aktivitet kommer solsystemer, deres fysiske sole og planeter og deres psykiske, mentale og åndelige indhold, cyklisk til syne i stofflig manifestation. De eksisterer objektivt i en periode, og derefter synker de ind i en slags formørkelse og vender tilbage til den subjektive tilstand.



Periodicitetens lov kan sammenlignes med en kraft, der konstant holder et pendul i gang. Den påvirker solsystemet og alt, hvad det indeholder i hver eneste fase af bevægelsen – selv når systemet reduceres til sin fineste essens i den subjektive, umanifesterede tilstand, som er den modsatte yderlighed af den fuldt objektive manifestation. Iflg. åndsvidenskaben har solsystemet derfor sine lange nætter og dage, eller sine subjektive og objektive tilstande, som det konstant svinger imellem.

Når der i skabelsesberetningen står: *”I begyndelsen”*, skal det forstås som: *”I begyndelsen af en periode med objektiv manifestation”* eller *”ved fødslen af en ny skabende dag”*.

Til den evige svingning skal der tilføjes et meget vigtigt princip. I modsætning til et pendul går den universelle svingning ikke frem og tilbage i samme bane. Den er både ellipsoide³ og spiralformet. Manifestationen er ikke en nøjagtig kopi af sin forgænger. Stoffet og indholdet er det samme, men tilstanden er en anden. Der er sket en eskalering, eller sagt på en anden måde – der er sket en vækst. Solsystemet er en levende skabning, som er i vækst.



Solsystemets guddommelige idé eller hensigt er derfor ny. Den spænder sandsynligvis over ét nyt hovedtema eller et større, skabende begreb, og samtidig rummer idéen utallige potentielle variationer, afvigelser og udviklinger. Derfor er der grund til at gå tilbage til *”begyndelsen”* – til det *”daggry, hvor morgenstjernerne sang sammen, og Guds sønner råbte af glæde”*.

Det kosmiske mantra

Tiden er inde, og den guddommelige *”time”* slår. Det kosmiske *”tidspunkt”* er opstået, hvor *”skabelsesnattens”* stilhed skal brydes ved udtalelsen af *Ordet*. Logos begynder at intonere sin naturs kolossale mantra. Skabende energi strømmer ud. Den Ene bliver til De Tre – og derefter viser De Syv sig – sephiroth⁴ – de første frugter fra det foregående solsystem. Skabende energi frigøres og strømmer fra den ene kilde (punktet) ind i og gennem De Tre (trekanten) og De Syv (kuglen). Derfra udsendes eller *”udåndes”* energien ud over det oprindelige rums *”vande”*.

³ En ellipsoide er en lukket flade i et 3-dimensionalt rum. Man kan tænke på den som en 3D analogi til ellipsen, på samme måde som kuglen er det for en cirkel.

⁴ Sephiroth (flertal) og Sephira (ental) er guddommens 10 udstrålinger i kabbalaen.



Rummet består af upolariseret stof. Det kaldes kaotisk, formløst, tomt og jomfrueligt, fordi orden, form, fylde og frugtbarhed er subjektive tilstande i det. Under påvirkning af det skabende "åndedrag", det skabende Ord eller vibrationerne, bliver subjektive tilstande objektive. Kosmos fødes af kaos. Tid og cyklusser begynder straks at fungere. Iflg. den egyptiske kosmogoni blev naturens syv planer ét efter ét skabt af de syv latterudbrud, som Tehuti⁵ brugte til at skabe Universet.



Kaos

Kaos fortolkes som den totale modsætning til orden. Og der er også en evig konflikt mellem kaos og orden under manifestationen. De repræsenterer den negative og positive pol, og alligevel er de ét i den Ene Kilde. I virkeligheden er manifestation en konstant krig mellem de to store modstandere.

Ved skabelsens daggry hersker der kaos. Kaos er herre over rummets vidder. Ved middag er konflikten på sit højeste, for på det tidspunkt har de modstridende kræfter lige stor magt. Herefter kommer det gradvise nederlag for kaos, og ved solnedgang er nederlaget fuldstændigt. Til sidst hersker der total orden. Kaos – som overhovedet ikke er tilintetgjort – er blevet integreret i orden, for de kaotiske kræfter er forenet med lovens kræfter og arbejder harmonisk sammen med dem.

⁵ Tehuti er den egyptiske visdomsgud, som grækerne kaldte Thoth.



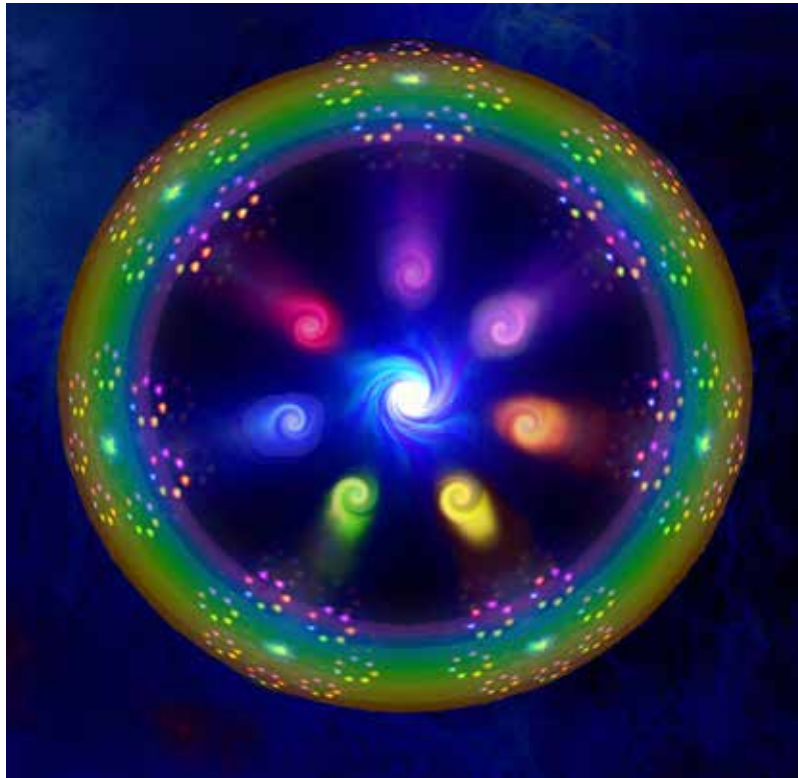
”Krigen i himlen” er en evig konflikt mellem de store modstandere – kaos og orden – ånd og stof – liv og form – universalitet og individualitet – bevidsthed og redskab. Stof og ånd deler sejren lige. Stoffet kan siges at sejre i den forstand, at ånden ikke sætter sit permanente præg på stoffet, for selv om stoffet er fængslet et stykke tid, undslipper det til sidst. Og man kan også sige, at ånden sejrer, for stoffet bliver i stigende grad åndens tjener – på trods af at den endelige sejr aldrig vindes. Kun DET – den Eneste Ene – vinder en permanent sejr og bliver kronet som sejrherre. DET, som er hinsides konflikt og alligevel årsag til konflikten – DET, som hverken er ånd eller stof og alligevel essensen af dem begge – DET, som er kilden til både liv og form – DET, som de begge vender tilbage til – DET, som helt og holdent når sit forudbestemte mål.



Det kosmiske Ord

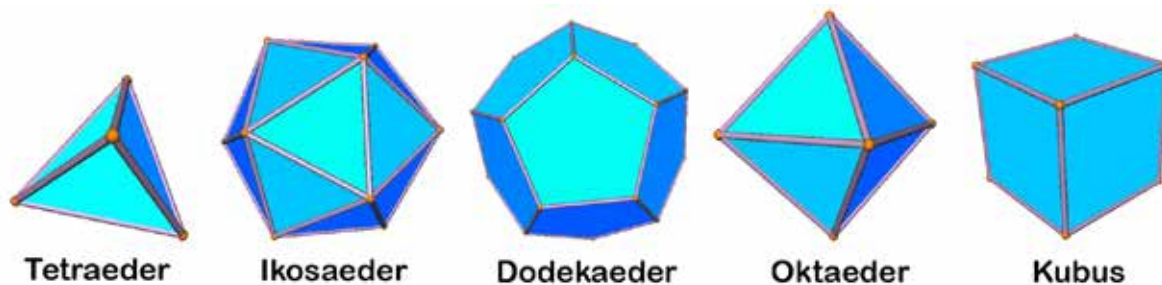
I den kristne symbolik siges det, at det jomfruelige rum undfanges på guddommelig vis, og jomfruen bliver frugtsommelig med solsystemet, som hun uafbrudt kreerer, mens hun selv er ubesmittet.

Den skabende energi er Ordet, som var i ”begyndelsen”, og som Gud udtalte. Ordet skal betragtes som et frekvensdelt energiudtryk for den guddommelige idé eller hensigt. Det er derfor en akkord, og grundtonen er en del af en større akkord, der består af grundtonerne fra alle solsystemerne i gruppen. Gruppens ord, som selv er en akkord, er igen en tone i den akkord, der er det næstsidste eller kosmiske Ord, som hele stjernesystemet er en delvis manifestation af.



Kraften fra solordet transmitteret fra kosmiske tjenere, og på kausalplanet får det rummets stof til at skabe eller antage en "form", som er den oprindelige arketype. Kraften består sandsynligvis af en gruppe på syv magnetiske centre eller punkter, der har felter i form af stråler. I hvert af de syv centre er den guddommelige tanke fokuseret eller inkarneret. Fra hvert af de syv centre styrer kraften retningen og rækkevidden af strålerne og via dem styres al efterfølgende formudvikling. Al udvidelse og udvikling i formverdenene er udtryk for den guddommelig idé eller hensigt, som er samlet i hvert af arketypens syv centre. Hvert af de syv centre eller kraftvirkler er en manifestation af Logos' skabende kraft, der er modificeret ved transmissionen via en af sephiroth'erne. De syv kraftstrømme skaber hvirvler i sol-arketypen og senere i chakraerne og centrene – dvs. solsystemets, planet-systemernes, kædernes, planeternes, menneskenes og de undermenneskelige skabningers chakraer og centre. Det er årsagen til, at alle chakraer af samme type er forbundet med hinanden, for hver for sig og på deres eget plan er de en manifestation af den samme skabende energistrøm, stråle eller tone i Ordet. F.eks. er et menneskes hjertechakra ét med eller endda en del af, planetens, kædens, planet-systemets og Sollogos' hjertecenter.





Arketyper

De syv hvirvler i arketypen er de grundlæggende idéer eller "energiformer" i de formløse verdener. Det er de formskabende aspekter, essenser eller skabeloner til form. I formverdenene er de repræsenteret af de platoniske legemer.⁶

Chakraer er forskellige. De har forskellige farver og forskelligt antal "kronblade". Og de platoniske legemer har forskelligt antal hjørner og kanter, fordi de hver for sig er udtryk for én af de syv frekvensgrupper, typer eller stråler, som den ene skabende energi er delt op i efter at den har passeret igennem De Tre og De Syv. På den måde er skabelsen baseret på numeriske principper, og derfor siger man, at Gud er den store geometriker. Systemiske arketyper er aldrig adskilt fra deres skaber – de er objektive manifestationer af skaberens bevidsthed og inkarnationer af skaberens hensigt. De er heller ikke adskilt fra deres materielle udtryk – dvs. de former, der udvikler sig. De er mellemlid mellem den Store Arkitekts bevidsthed og bevidsthedens objektive udtryk i naturens mange former. De er synteser af begges essens. De er begrænsede manifestationer af den skabende hensigt, som den kommer til udtryk i den abstrakte tankes verden.

Som formidlere af Ordets kraft fungerer arketyperne som en slags relæstationer mellem kilden og det fysiske plan – eller man kan se dem som akkumulatorer, der hele tiden både afgiver strøm til formverdenene og genoplades fra de formløse verdener. Arketyperne er derfor langt mere end en passiv model, der kopieres af devaluerne, som er bygmestrene. Arketyperne er en positiv, formskabende instans. Skabende energi rettes mod den frekvensgruppe, som udtrykker den guddommelige idé og fokuseres i arketyperne på sin vej udad eller nedad mod formverdenene. Dens møde med – i første omgang mentalplanets fjerde underplan – skaber et magnetfelt med stråleformede kraftlinjer. Ordningen, strømretningen og formen bestemmes af arketypernes frekvenser. Feltet med dets magnetiske centre og stråler, er den grundlæggende form i hele naturen. Omgivet af et astro-mentalt hylster i formverdenene udgør det den første form, dvs. tidlige cyklussers "trådformer" og senere cyklussers mikrober.

Stof fra det plan, hvor det magnetiske felt skabes, trækkes ind i feltet, og gradvis opbygges et fast legeme. Sådan bevæger Ordets kraft sig fra plan til plan, og til sidst når det ned til den fysiske verden. Kraften er beslægtet med lyd, og derfor er den formskabende. På den måde får kraften også her æterisk og senere fast stof til at antage former, som er udtryk for arketyperne og den guddommelige idé eller hensigt.

⁶ Platoniske legemer er de fem mulige regulære polyedre. Et regulært polyeder er en rumlig figur, der er begrænset af regulære polygoner. En regulær polygon er en plan figur, som er begrænset af linjestykker, der er lige lange og som danner lige store vinkler med de tilstødende linjestykker.

Devaerne

Den Store Arkitekt får hjælp af devaerne til opbygningen af de konkrete evolutionsformer, som bruger intoneringen af Ordet. Derfor kaldes devaerne for bygmestre. Medlemmerne af de højere grupper i devaernes orden er opmærksomme på den skabende hensigt. De opfatter og forstår arketyper, og de samarbejder om at forstærke den nedstigende kraft – især de frekvensgrupper, som er i overensstemmelse med deres egen natur – dvs. frekvensens formskabende kraft. De repræsenterer det feminine aspekt af Logos, og deres tilstedeværelse i de magnetiske felter øger feltets indflydelse. De forener sig med den nedstigende og skabende kraft fra Ordet – dvs. det maskuline aspekt – og blander sig med kraftens forskellige stråler. Det forstærker strålernes underfrekvenser og forøger – som nævnt ovenfor – deres evne til at skabe former.



Inden for devabygmestrenes orden er der hierarkier, der både som helhed og som individer er manifestationer af Ordets akkorder, som arketyperne og de substantielle former er udtryk for. Overensstemmelsen i vibrationerne trækker hierarkierne ind i nøjagtig de felter i de fire naturriger, hvor de kan arbejde som formbyggere.



Guld

Guld kan eksempelvis betragtes som en fysisk manifestation eller det fysiske slutprodukt af guldfrekvenserne i arketyper. Man kan kalde det for Ordets "guldtone" og Logos' guldaspekt. Skabende energi, som svinger på gulddets bølgelængder, og som strømmer ind i formverdenene i kraft af processer, der allerede er beskrevet, får stoffet til at antage gulddets særlige molekyllære opbygning, krystalform og farve.

Gulddets naturvæsener på det æteriske og astrale plan og højere devaer i et opadgående hierarki, der når helt op til kilden, responderer, når Ordet intoneres på "guldfrekvensen", for det er en del af deres egen natur. De er selv manifestationer af "devaguld" i deres verden, og kilden er guldaspektet af den Højeste.

I forbindelse med det arbejde de udfører inde i stoffet via kraftstrømmen og de magnetiske felter, påvirker de også stoffet udefra ved hjælp af deres bevidsthedsenergi og auriske kræfter, som alle er på guldets bølgelængder. Dermed øges evnen til at reagere på Ordet, og derfor er det lettere at antage den atomare guld-konstruktion – dvs. den molekylære og krystallinske gulddopbygning samt guldfarven og guldkonsistensen.

Naturvæsenerne udfører det astro-æteriske aspekt af arbejdet instinktivt. Devaerne udfører arbejdet bevidst, og de fungerer inde i naturens kraftaspekt. Det er et faktum, der giver mening i en information i hinduifilosofien, som siger, at alle naturscenerier er gudernes materialiserede aura. Alle naturens mange former, deres eksistens og udseende, er et resultat af de skabende processer og gudernes konstante arbejde. Når man iagttager naturens forskellige aspekter, dens metaller og ædelstene, dens storslåede landskaber, dens vandfald og floder, når man med ærefrygt betragter dens gigantiske bjergkæder – som kaldes Guds allersmukkeste gestus – ser man reelt ikke kun på gudernes arbejde men på Gud selv. Naturen er i al sin enkelhed Gud åbenbaret. Naturen er Guds drøm, der er gjort synligt ved hjælp af guderne.



De skabende processer

Før der tages fat på artiklens sidste del, der beskæftiger sig med de skabende processer, sådan som de manifesteres af mennesket eller mikrokosmos, skal der gives et kort sammendrag. Logos er blevet beskrevet som komponist, og skabelseshandlingen omtales som en komposition. Kompositionen har Logos undfanget og udviklet i de tidligere "skabelsesdage", og sandsynligvis er den gjort færdig i de mellemliggende "skabelsesnætters" stilhed og mørke. Når der igen skal manifesteres lys, udtaler Logos Ordet, og Ordet skaber alting. Den første afspilning af temaet for det nye univers "høres" af det jomfruelige stof, som reagerer i overensstemmelse med bestemte love. Resultatet er, at arketyperne og naturplanerne med deres former kommer gradvis til syne.

Det universelle tema toner frem som et væld af akkorder, som hver for sig er en sammenhængende, selveksisterende lyd, der rummer en kraft- og lysmanifestation. Hver akkord viser sig som en relativt uforanderlig, abstrakt form eller arketype i en planets mentalverden. Arketyperne udsender derefter deres "Ord" eller vibration, som

indfører Ordets oprindelige kraft i formverdenene. Det skaber magnetfelter. Stoffet trækkes ind i og rundt om magnetfelterne, og evolutionsformerne kommer gradvis til syne. Formerne bliver hjemsted for intelligenser på forskellige udviklingstrin, og i kraft af deres erfaringer i formerne udfolder intelligenserne gradvis deres iboende evner og kræfter, og det får formerne til at udvikle sig, indtil det fastlagte mål for bevidstheden og formerne er opnået. På den måde blev *"Ordet kød og tog bolig iblandt os"*.⁷

Når tiden for objektiv manifestation i henhold til den cykliske lov er nået, trækkes hele solsystemet ind i en subjektiv tilstand. Sol-systemet bliver i tilstanden indtil det iflg. samme lov skal komme til syne igen og fortsætte udviklingsprocessen – dvs. opstigningen fra det punkt, det havde nået ved afslutningen af de forudgående "dage".



Det mikrokosmiske menneske

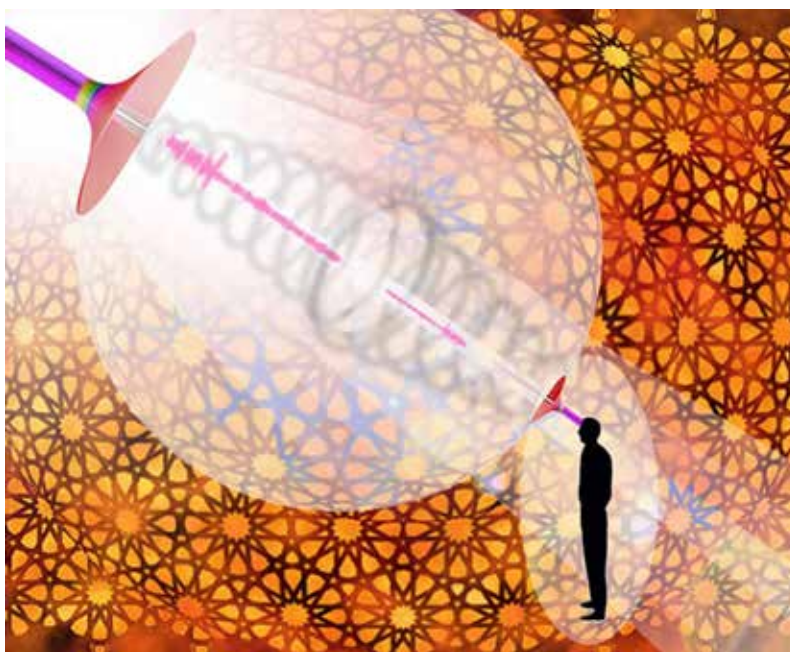
Det er nu tanken at studere de processer, som det mikrokosmiske menneske står bag dem. Måske er den dybeste af alle dybe sandheder i åndsvidenskaben informationen om overensstemmelsen mellem makrokosmos og mikrokosmos og om de processer, der manifesterer og udvikler dem begge.

Logos og mennesket er ét. Alt hvad der er i Logos – inklusive solsystemet – rummes af mennesket. Deres opbygning er nøjagtig den samme – dvs. syvfoldig. Begge er – betragtet som sjæl – både immanent og transcendent (i forhold til deres respektive manifestationskilder). De skabelsesprocesser, der er årsag til, at et solsystem manifesteres og opretholdes, styrer også menneskets manifestation og nedstigning i stofflige legemer. Derfor er det sandt, at *"studiet af menneskeheden er studiet af mennesket"*. Det samme gælder de gamle mysterierskolels påbud: *"Menneske kend dig selv, og du kender hele Universet"*, for når mennesket for alvor kender sig selv, ved det alt.

7 Johannesevangeliet, 1,14

Udgangspunktet for studiet af de makrokosmiske skabelsesprocesser var Ordet, og det samme gælder studiet af mennesket eller mikrokosmos. Udgangspunktet er en ny inkarnation, og opmærksomheden skal vendes mod den inkarnerende sjæls mikrokosmiske udtalelse af sit individuelle "Ord". Ved undfangelsen bliver den sjæl, som er ved at inkarnere, forbundet med det befrugtede æg via sit fysiske permanente atom. Det sker ved hjælp af en deva. Ordets mikrokosmiske kraft eller sjælens liv, bevidsthed og skabende evne strømmer gennem livstråden, som forbinder sjælens legemet eller kausallegemet med det mentale, astrale og fysiske permanente atom. Den tredobbelte strøm af skabende energi – symboliseret ved Neptuns trefork – vibrerer på frekvenser, som udtrykker sjælens stråle og udviklingstrin, karakter- og bevidsthedstræk, der allerede er udviklet – herunder både god og dårlig karma og fremtidige egenskaber, som allerede kan anes i kausallegemet. Sjælens skabelsesord er menneskets åndelige navn.

Alle faktorerne er til stede som toner eller vibrationer i sjælens akkord, og Ordet modificerer i stor udstrækning de arvelige egenskaber, der oprindeligt er overført via æg- og sædcelle. For det almindelige menneskes vedkommende er akkorden ufuldkommen, fordi en række egenskaber fortsat kun er spirende, og derfor er der i alle mennesker en latent musik eller nogle sjælelige strenge, som endnu ikke er anslået. Hos mesteren høres hele akkorden i dens fuldkomne skønhed og kraft.



Processerne

Sjælens skabende kraft stammer fra monaden, som oprindeligt intonerede Ordet. Det monadiske Ord er en akkord i det makrokosmiske Ord. Det er igen en tone i en større enheds akkord, som er en tone i hele stjernesystemets kosmiske Ord. Mellem det højeste og det laveste i mennesket er der en direkte forbindelse – og begge er aspekter i én stor skabelsesproces.

Kausallegemet kan derfor opfattes som den mikrokosmiske arketype. Kausallegemet er et redskab og et udtryk for monadens skabende kraft, som sendes ind i formverdenene for at begynde på en ny nedstigning til inkarnation. Det permanente atom på hvert eksistensplan svarer tilsyneladende ret præcist til kaos, urhavet eller det jomfruelige rum, for de permanente atomer er lager for skandhaerne (egenskaberne), og de befinder sig i en relativ statisk, subjektiv tilstand i perioden mellem

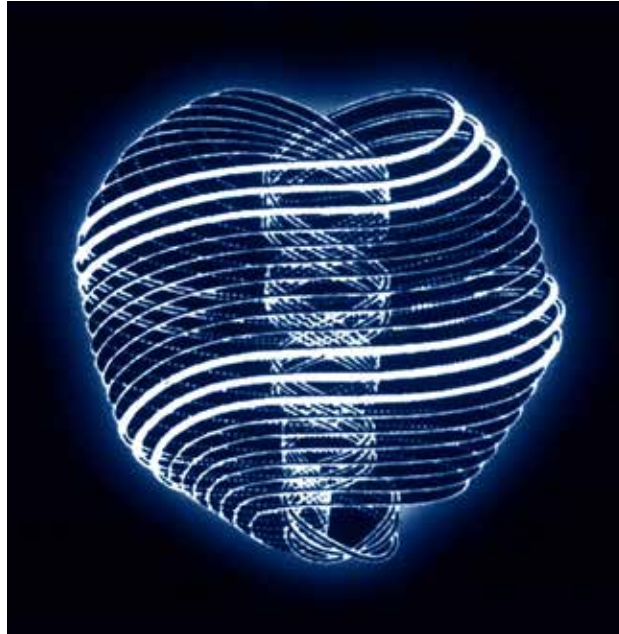
inkarnationerne. De permanente atomer vækkes af kraften fra det nedstigende Ord. Perioden mellem inkarnationerne med den relativt subjektive, oprindelige tilstand bliver brændpunkt for og overfører af den skabende energi. Derefter skabes der magnetfelter og stof, som er i stand til at reagere på de udsendte bølgelængder. De trækkes ind i feltet. Den type stof, som tiltrækkes – især på grund af overvægten af én af de tre gunar⁸ (svingningstendenser) – er det, der svarer til monadens og sjælens primære stråler. På den måde indpræges der i det stof, som menneskets legemer bygges af, automatisk fuldkommen retfærdighed i forhold til de egenskaber, som mennesket fra begyndelsen har med på livets rejse.

Det udviklingstrin, som følger umiddelbart efter undfangelsen, kan måske sammenlignes med udviklingstrinnet i de makrokosmiske processer, hvor Ordet har skabt arketyper. Via arketyper og de magnetiske centre med deres felter og kraftlinjer, dannes der en svag antydning af en skeletstruktur til formerne på mentalplanet, astralplanet og det fysisk-æteriske plan. Det næste skridt er derfor at iagttage formernes gradvise materialisering til de nuværende menneskelige legemer på de tre planer.

Fosteret gennemgår stadier, som gentager pattedyrenes, krybdyrenes, de hvirvelløse og encellede væseners udviklingstrin, der hver for sig svarer til stadier i den race-mæssige udvikling af formerne igennem runder og kæder, som repræsenterer en numerisk forbindelse mellem dem og antallet af svangerskabets måneder.



⁸ Guna betyder "egenskab", "streng", "tråd" eller "fiber". I mere abstrakt sammenhæng betyder guna "underinddeling", "art", "type" eller "kvalitet" – eller "et operationelt princip" eller "en tendens". Universet er vævet af "tråde" eller "fibre", der består af principper, egenskaber og tendenser.



Det permanente atom

Tilstedeværelsen af det permanente atom – der er tilknyttet det befrugtede æg i undfangelsesøjeblikket og belivet af den nedstigende sjæls skabende kraft – giver den to-cellede organisme dens organiserende biologiske drivkraft – dvs. at det permanente atom får den til at gro ”i overensstemmelse med Ordet”. Den skabende energi, som herefter sendes gennem det permanente atom ind i ægcellen på det fysiske plan og dens højeste genpart i den omgivende æter, synes (iflg. forfatterens egen forskning) at have mindst fire virkninger.

Den første virkning

– skabelse af den indflydelsessfære, hvor opbygningen skal foregå. Den svarer til det makrokosmiske solsystems samlede udstrækning, angiver rækkevidden af de udsendte stråler og sørger for at beskytte området mod uvedkommende vibrationer og stoffer.

Den anden virkning

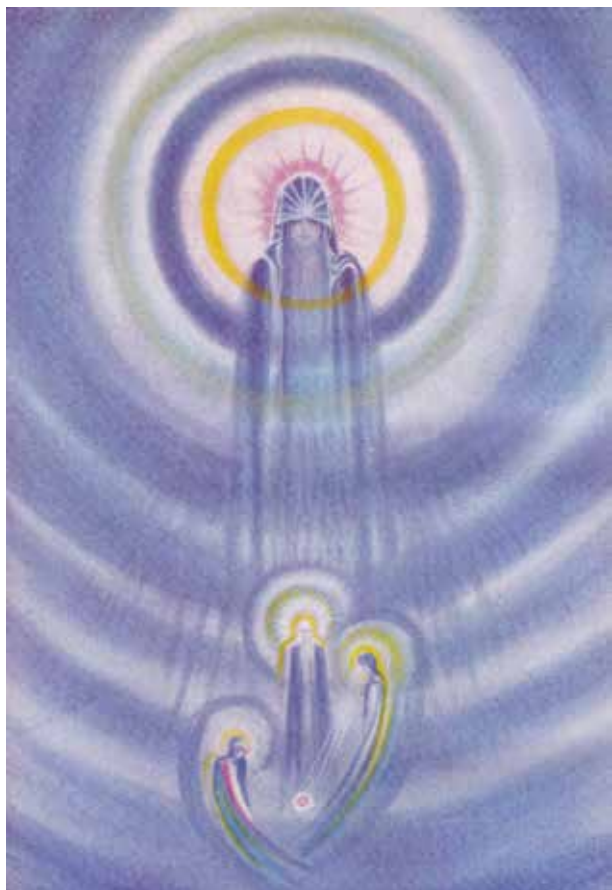
– magnetisering eller tilpasning af stoffet inden for feltet. Strømmen af skabende energi sørger for, at det omkringliggende stof har større vibratorisk harmoni med det menneske, der skal i inkarnation.

Den tredje virkning

– skabelsen af en form. Formen kan betragtes som den æteriske skabelon, som den fysiske krop skal opbygges i. Det er nødvendigt at beskrive den mere detaljeret, selv om det udskyder omtalen af den fjerde virkning af kraften fra det udsendte Ord.

Set med clairvoyant synsevne ligner den æteriske skabelon en barnekrop, der er bygget af æterisk stof. Den er selvlysende, let vibrerende, en levende skabning og den æteriske projektion af arketyper. Når man ser ind i den æteriske skabelon, kan man se et grundrids af hele legemet, der er skitseret med energistrømninger eller kraftlinjer, der hver især har en bestemt bølgelængde. Alle vævstyperne er repræsenteret, og de adskiller sig fra hinanden, fordi deres energier har forskellige frekvenser. Derfor er knoglevæv, muskel- og karvæv, nervevæv, hjernebark og alle andre former for væv repræsenteret i skabelonen i form af energier med hver deres frekvens.

De udsendte vibrationers påvirkning af det frie, omgivende stof kan muligvis være den faktor, som får atomerne til at indgå i forskellige molekylære forbindelser og skabe de mange former for vævstyper. Molekylerne tiltrækkes af kraftlinjerne og finder – pga. det vibratoriske slægtskab eller den gensidige resonans – deres rette plads. På den måde passer hvert aspekt af den fysiske krop i stof og form nøjagtig til den inkarnerende sjæl. Karmiske mangler, der skal udlignes i form af misdannelser, svaghed og sygdom i vævet, viser sig i skabelonen som disharmonier eller ligefrem brud på de energilinjer, som ligger til grund for det pågældende væv.



Den fjerde virkning

– af den skabende energi er påkaldelsen af de formbyggende devaer. Den devagrube eller -orden, der påkaldes, bestemmes også af resonansen. Det er kun de naturvæsener, som er i vibratorisk harmoni med mennesket og derfor også med de stråler, som udgør påkaldelsen, der reagerer. Når de tiltrækkes til opgaven, trænger de ind i indflydelsessfæren. De befinder sig i en atmosfære, hvor de føler sig helt hjemme, fordi den udløses af deres egen iboende akkord. De begynder instinktivt at optage det frie stof i sig og dermed specialiserer de det yderligere. Herefter hjælper de med at placere det på det vibrationsmæssige rigtige sted i legemernes voksende struktur.

De formbyggende devaer på astralplanet og mentalplanet er, ud over overvågningen af den aktivitet, som naturvæsenerne udfolder via deres instinktive reaktion på deres bevidsthed, også beskæftiget med opbygningen og den særdeles fintmærkende

tilpasning af bevidstheden. Den består af det fysiske legeme med de syv nerve- og kirtelcentre, der ligger ved roden af rygsøjlen, i milten, i solar plexus, i hjertet, i halsen, i hypofysen og i pinealkirtlen. Desuden findes den på det æteriske plan i den æteriske genpart af de samme centre og kirtler og i de æteriske chakraer og centre, som skal være 100% afstemt efter hinanden og tilpasset de fysiske organer, for de styrer deres helbred og funktion.

Det samme gælder de syv chakraer i astrallegemet og mentallegemet. De skal også afstemmes efter hinanden, og de skal også tilpasses med stor nøjagtighed til systemets fysiske og æteriske aspekter. På den måde har sjælen via chakraerne, centrene og de fysiske centre fået opbygget et syvfoldigt redskab i legemerne. Det er syv kanaler, som kan registrere de erfaringer, der går igennem legemerne. Menneskets chakraer er projektioner af arketypernes syv hvirvler, og de opstår af Ordets kraft, der strømmer fra arketyperne via kausallegemet ind i menneskets voksende legemer. Kraften fra sjælens Ord sendes konstant gennem de permanente atomer, indtil legemerne er fuldt udviklede ved forløsningen. Derefter – helt frem til den fysiske død og tilbagetrækningen til de højere eksistensplaner – intonerer

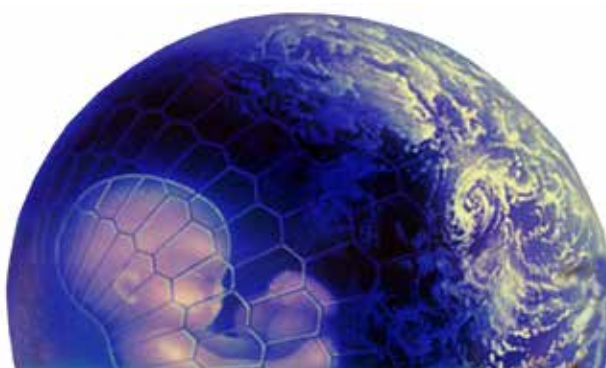
sjælen uafbrudt Ordet. Sygdomsceller og påvirkning fra bakterier, der kommer til udtryk som forfald, skyldes fravær af Ordets styrende indflydelse. Efterhånden som astrallegemet og mentallegemet også afkastes, toner Ordet ud, og sjælen trækkes ind i den skabende nats subjektive tilstand. Herfra vågner sjælen igen når tiden er inde, og en ny inkarnation kan begynde.



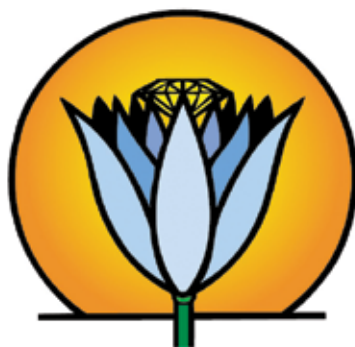
Mennesket – en kommende Logos

Mennesket er en genpart af solsystemet. Det er en mikrokosmisk manifestation af makrokosmos. Derfor er der indlysende paralleller til skabelsesprocesserne i kosmos. I mennesket mødes mikrokosmos og makrokosmos. Mennesket i mikrokosmos indeholder alle muligheder for makrokosmisk selvudfoldelse. Formålet med menneskets eksistens er den indre udfoldelse af de latente, makrokosmiske evner. Mennesket skal selv engang blive en Sollogos – jf. *”Så vær da fuldkomne, som jeres himmelske fader er fuldkommen”*.⁹ Mennesket vil manifestere sig på højere planer efter de samme principper, som styrer menneskets inkarnation i personligheden. Man kan næsten sige, at fordi det er de samme principper, der styrer makrokosmiske og mikrokosmiske skabelsesprocesser, giver de gentagne inkarnationer den træning og øvelse, som er nødvendig for den senere makrokosmiske manifestation af den skabende evne.

Mennesket er i sandhed en kommende Logos. Mennesket er en guddommelig pilgrim. Mennesket er bestemt til en dag at skabe, opretholde og transformere sit eget solsystem. Mennesket skal herske som Solen – fysisk og åndeligt – immanent i den solare indflydelsessfære men også transcendent som Logos, der, efter at have gennemtrængt sit univers med en brøkdel af sig selv, forbliver den samme.



9 Matthæusevangeliet, 5,48



VidsomsNettet

www.vidsomsnettet.dk