

L. Rae Lake

SOM-OM

*- et begreb, der kan føre til
et monadisk liv*

4:6



VisdomsNettet
www.visdomsnettet.dk

SOM-OM

Et begreb, der kan føre til et monadisk liv

4:6

L. Rae Lake



VisdomsNettet

www.visdomsnettet.dk

SOM-OM

- et begreb, der kan føre til et monadisk liv

4:6

Af L. Rae Lake
Fra *The Beacon*

(Oversættelse Ebba Larsen)

Alle disciples og aspiranters første opgave er at frigøre sig fra dogmatiske teorier om livet, discipelskabet og den guddommelige plan. De skal desuden have et åbent sind og altid være parat til at vurdere en uventet situation og til at være i stand til at foretage en hurtig nyvurdering af alle forudfattede holdninger, indtil deres åndelige vision er tilstrækkelig kraftfuld.

Alice A. Bailey: *Discipelskab i den Nye Tidsalder, I*, s. 107



Indhold:

Hierarkisk bevidsthed – Teknikker til større erkendelse:

Budbringerne skal være selve budskabet. Hjulene i hjulene i "Solens hjerte". Der bliver fokus på aspiranter, disciple, indviede og andre med utraditionel tænkning.

"Idealer, sådan som de formuleres nu, vil forsvinde, fordi menneskeheden er på vej ind i Den Nye Tidsalder, hvor alt vil blive fornyet. Man kan uden videre give afkald på idealerne, når de erstattes af en ægte sjælskærlighed til menneskeheden – hierarkisk, vital og nyttig. Idealere formuleres af menneskets tænkeevne."

Alice A. Bailey: *Discipelskab i den Nye Tidsalder, II*, s. 582

Fra kærlighed til samhørighed

Perspektiv er vigtigt. Symbolsk set kommer personlighedens logisk til udtryk som konkret intelligens, og det fornuftige og kærlige sjælsprincip udtrykker sig som hierarkisk intelligens, mens abstrakt monadisk intuitiv forståelse er synteseskabende intelligens (som – når den er synteseskabende – inkluderer både hierarkisk og personlig intelligens). Et vigtigt eksempel på perspektiv er, at forening med sjælen er en kendsgerning set fra et abstrakt perspektiv, mens det fortsat er en begivenhed, der er under udvikling og kommer til udtryk som adskillende bevidsthed. At udvide bevidstheden til at inkludere både personligheds- og sjælsbevidsthed er ikke tilstrækkeligt til at ændre den kendsgerning, at man fortsat er begrænset af en grundlæggende oplevelse af fortid og fremtid. For at kunne ændre sit perspektiv, kræver det, at forståelsen overgår det, man allerede véd. Selv komplicerede religiøse og teologiske "sandheder" er symbolske former, og former er i sig selv ikke åndelige principper – ikke engang former som sjæl, hjerte, bevidsthed, og Hierarkiet. Fortolkning af symbolik kræver billeder, aksiomer, legender og regler for at fremme forståelsen af det metafysiske og mystiske, så den sekventielle intuitive forståelse af den højere virkelighed får mening, indtil denne virkelighed kan opfattes direkte. Symboler – eksempelvis idealer – er logiske formuleringer (former), som står mellem menneskets intellekt og virkeligheden i bevidstheden.



I den nuværende udviklingsperiode har menneskehedens eksistens været afhængig af, hvordan den fortolker en symbolsk sandhed, men metoden er ved at blive ændret. I løbet af tusinder af år med symbolsk fortolkning af orakler – bl.a. ved Apollon-templet i Delfi – opnåede den åndelige symbolik status som høj kunst. På porten til templet var der indgraveret en instruktion til besøgende, der ønskede fortolkning af den salgs symboler – "*Kend dig selv*". Til de, der ikke forstod det, var der en præst, der hjalp med fortolkningen. Han havde uden tvivl meget travlt, for selv i nutiden – hvis det gælder den magiske proces om at kende sig selv – er alt for mange tilfredse med kun at "få viden om sjælen", og dermed forspildes muligheden for at få viden om den højere abstrakte intelligens.

Symbol (stammer fra græsk *symbolon*, varsel eller tegn) betyder, at det er noget, der illustrerer eller står for noget andet – et synligt tegn for noget usynligt eller uhåndgribeligt.

Abstraktion (stammer fra latin *abstractus*, at trække noget væk) betyder "den egentlige værdi", "fravær af tænkning" eller "uden mening".



At kende sig selv fuldt ud betyder, at man bruger alle tre elementer i sin intelligens. I virkeligheden erstatter den synteseskabende intelligens den direkte opfattelse (selvom den stadig er til stede) og den bogstavelige logik i begivenheder og i den symbolske fornuftsbetonede bevidsthed. Menneskets forståelse af det midterste princip eller sjælprincipet er veludviklet, og de fleste har ressourcer nok til at bemærke forskellene mellem sjælsteknikker til sjælsbevidsthed (relationer, korrespondenser) og monadiske teknikker til samhørighed (identifikation, syntese), men har endnu ikke brugt dem med tilstrækkelig intensitet. Der findes intet bedre valg, når man arbejder med perspektiv, end den videnskabelige metode med personlige forsøg og iagttagelser – sådan som Francis Bacon foreslog i det 16. århundrede – for at kunne rejse ind i den abstrakte tænkeevnes enkelhed, der er synteseskabende intelligens.

Sjælsbevidsthed er ligesom relationer et teoretisk spændingsfelt mellem den konkrete og den abstrakte tænkeevne. Sjælen er ikke en genstand eller en ting, og den eksisterer ikke på et sted eller hænger over hovedet som en sky. Og den har ikke tilknytning til personligheden på en personlig måde. Den Ene Sjæl er et symbol på en speciel version af hierarkisk solar intelligens, og når man ikke længere giver efter for den personlige tænkning, vil sjælen være udtryk for, hvem man er, uanset om man ved det eller ej. Der er ikke risiko for, at man mister kontakten til kærlighed, fordi shamballisk syntese er knyttet til "kærlighedens kosmiske livsprincip". Det synteseskabende intelligensprincip er evigt tilgængeligt for mennesket ud fra en abstrakt betragtning, men for menneskeheden i almindelighed skal vægten fortsat lægges på sjælen, Solens hjerte, strålerne, Hierarkiet og Kristi sjælsbevidsthed.

Synteseskabende Bevidsthed ¹	Centrale Åndelige Sol ¹	Shamballa ¹	Monade ¹	Kosmisk ¹
<i>Sjæls-bevidsthed</i>	<i>Solens hjerte</i>	<i>Hierarki</i>	<i>Sjæl</i>	<i>Solar</i>
Personligheds-intelligens	Planetens Sol	Menneskehed	Personlighed	Planetarisk

Som gruppe fokuserer man i særlig grad som én sjæl eller på det hierarkiske midterprincip – dvs. relationen mellem den evige mangfoldighed og den absolutte enkelhed, mellem den konkrete og den abstrakte tænkeevne, mellem delene og helheden. Som en færdigbygget "bro" er man sjælen, det sande hjertecenter, hvis natur er hierarkisk intelligens (kærlighed). For at forenes sig effektivt med monadens synteseskabende erkendelse har man imidlertid behov for mere end kun sjælsenhed og gruppebevidsthed. Utallige former for hierarkisk bevidsthed ("Solens hjerte") har støttet og betinget mennesket, når det praktiserede den disciplin, og det gjorde de forsøg, der var nødvendige for at kunne gå fra en erkendelse til en anden, men det vil fra nu af blive med en afklaret tænkeevne via den synteseskabende påvirkning fra den Centrale Åndelige Sol (shamballisk erkendelse), at man når frem til at frigøre sit virkelige Selv. For at opleve samhørighed fortrænger man symbolsk: Sekventiel, hierarkisk sjælsopfattelse til et frit liv, som ER, og oplever en evig samhørighed med den virkelige verden.

¹ Synteseskabende energi er til stede overalt og ifølge sagens natur omfatter den begge lavere korrespondenser.

Udover aspirantens personlige intelligens (lys), og den indviedes synteseskabende intelligens (vilje) og disciplens hierarkiske intelligens (kærlighed) har disse stadier også andre navne – f.eks. bevidsthed, sjæl, hjertecenter, tænkeevne, Kristus- eller Merkur-princippet, relation, mentalt midterprincip, Solenglen, Solens hjerte, det faste kors, strålerne, Hierarkiet, og mange hundrede navne fra forskellige kulturer op gennem menneskehedens historie, men de repræsenterer alle den samme relation mellem ånd og stof. Uanset om man kalder spændingsfeltet for sjælen, sjælsbevidsthed eller bare bevidsthed, så skaber det en inspirerende relation, der er redskab for den abstrakte tænkeevne og for monadisk væren. Bevidsthed har altid eksisteret, men (på grund af den iboende personlighed i dens relation til stof) kan den aldrig selv VÆRE. Når man erkender sig selv som sjæl – selvom sjælen aldrig kan være – så befinder man sig enten i uvished, eller tager nogle nøgleord fra åndsvidenskaben for at kunne fungere fra et højere niveau. Identificerer man sig med den evige samhørighed, så frigør man sig fra hjertets og sjælens endelige sjælsbevidsthed og fra restriktionerne "for altid og evigt".



At give afkald på de åndelige idealer

Når man tænker mere klart vedr. egenskaber (ikke forskelle) mellem sjælsbevidsthed og syntese, mellem åndelig og guddommelig, mellem planetarisk og solar, så toner en mulighed frem, der er helt ny for nogle, nemlig at man kan arbejde som én. Ikke som enkeltperson, ikke i en symbolsk midte af alle tilstedeværendes sjælsbevidsthed, hvor man deler en individualiseret erkendelse, ikke som en del af en hierarkisk gruppebestræbelse, men hvor man reelt arbejder sjælsbetonet med mange (der er i og ude af inkarnation), der tænker som en enkelt intelligens, ikke i sit eget tankesind, men som en synteseskabende intelligens i Det Ene Sind. At kunne fortrænge sjælsbevidsthed med en stærk følelse af individualitet kræver, at man på sjælsbetonet måde (i modsætning til personlighedens) accepterer betydningen af samhørighed. Når man som gruppe fungerer som sjæl og som budbringer, kan man følge de, der arbejder som synteseskabende intelligenser, dvs. monaden, mesteren, budskabet.

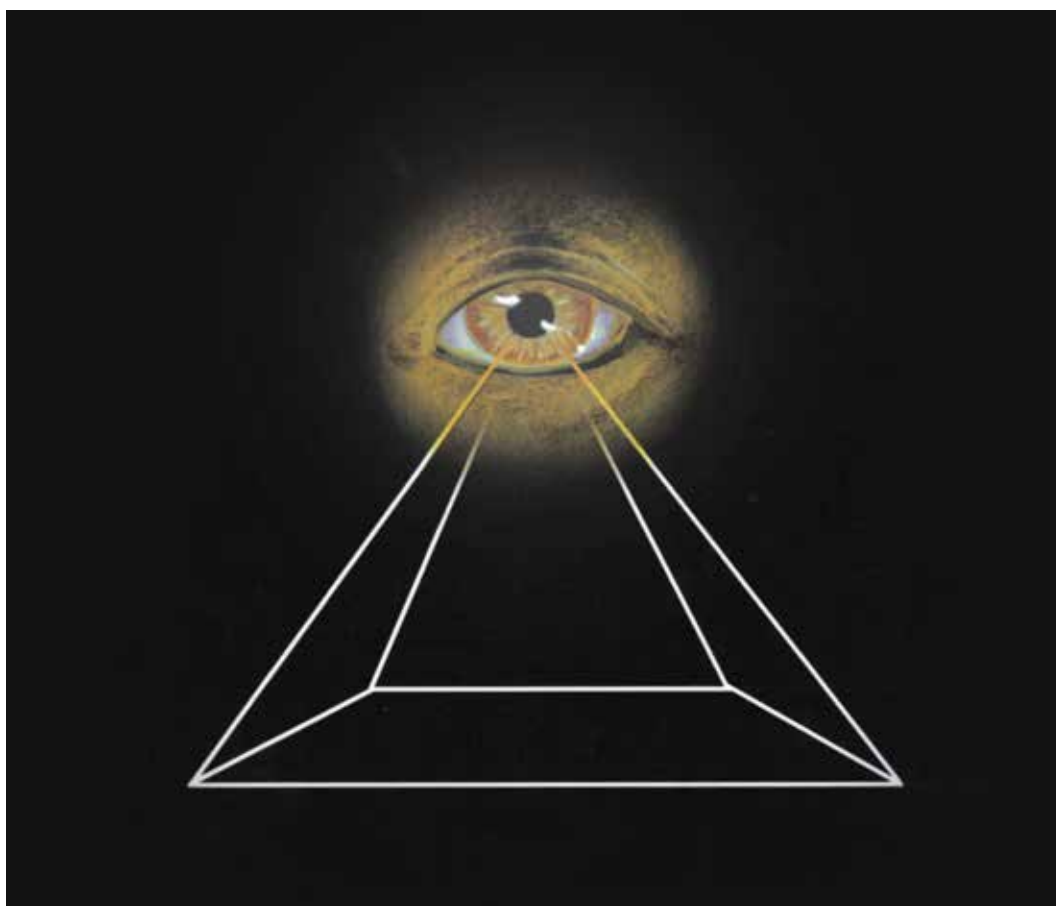


Sjælsbevidsthedens begrænsninger

Denne shamballiske idé medfører fokus på begrænsningerne i sjælsbevidstheden (med hierarkisk bevidsthed i almindelighed), og dermed kastes man tilbage, og på menneskets opfindsomme måde spreder man byrden af sin egen halvhjertede stræben og sin modvilje mod at tillægge åndelig fremgang større betydning. Hvad angår samhørighed (den guddommelige vilje), så er stræben et alvorligt problem. Både individuelt og mere vigtigt som gruppe vil stræben efter "passende" sanselige

virksomheder forhale tidspunktet for adgangen til højere funktioner. Hvis man vil frigøre sig fra den konkrete og personlige tænkeevne, er stræben (både en tilstand og et produkt af menneskets bevidsthed) ikke personlig, men den er personligt valgt og opretholdt. Alle er født med bevidsthed. Menneskets tilstand i relation til stræben, er et kollektivt resultat af normal vekselvirkning mellem legeme og sjæl, hjerne og tænkning, personlig og hierarkisk intelligens. Stimulerer man sin stræben (enten menneskelig eller åndelig), så inspireres man til at leve, til at vokse, til at lære og til at vise kærlighed. Men ikke til at *være*.

For at bruge den sjælsbevidste intelligens til at lære den abstrakte tænkeevne nærmere at kende skal man først opfylde et krav om at acceptere den konkrete tænkeevne i samme grad, som man accepterer den abstrakte. Man skal lære at vise en ubetinget kærlighed til menneskeheden, men det kan man først, når man fuldt ud accepterer svaghederne og begrænsningerne i sin alt for menneskelige konkrete tænkeevne med dens temmelig irriterende personlighed. Og først når man har opbygget tilstrækkelig tillid til at opgive sin stræben efter hierarkisk samhørighed, efter indvielse og efter ashramisk sjælsbevidsthed, kan man begynde at opfatte den subtile samhørigheds virkelighed.



Beslutningen om at skifte fra åndelig kærlighed til guddommelig samhørighed kan i nogen grad tage modet fra de fleste, fordi det kræver – velvidende, at man kunne være så meget mere – at man accepterer, at man er åndeligt egnet til opgaven på det udviklingstrin, som man befinder sig på netop nu. Man har naturligvis ikke løst alle mysterier eller forstået alle trin i sjælsbevidstheden, men at man har accepteret sig selv og andre som ligestillede uden forbehold, danner grundlaget for en direkte monadisk intuitiv opfattelse kombineret med åndelig modenhed.

Uanset hvad man vælger, så kan den motiverende kraft i åndelig stræben sammenlignes med en benzintank, der før eller senere bliver tom. Hvis sensitiviteten til synteseskabende intelligens, (som er den guddommelige vilje) derefter er utilstrækkelig til at føre mennesket frem til en erkendelse af, at "jeg og Faderen er ét" – dvs. sjælsintegreret personlighed og monade, der samlet udgør én synteseskabende intelligens – så er man kørt fast i en situation, hvor det kun i begrænset omfang er muligt at fremme modenheden ved brug af hjernen. I den resterende stræben venter utallige åndelige former, der er parate til at blive stimuleret fra det daglige liv og på at trække på selve livsenergien. Tilstanden opfattes som ægte (og stadig luller mange sig ind i åndelig selvtilfredshed), fordi den "stræbsomme holdning" er blevet legaliseret, og den støttes af religioners toneangivende præster og uvidende mennesker, der fortolker den symbolske bevidsthed for fundamentalister, der er interesseret i at begrænse sig til helgener og "åndelige" personer – herunder "Gud".

Kronisk stræben

Kronisk stræben skaber en subtil form for åndelig kulde. Når man indser, at der findes andre tilstande, men at man tilsyneladende aldrig kan nå dertil, opstår der en form for mental overfladiskhed. Man venter tålmodigt på, at en mester skal vise sig – og glemmer, at den første mester er sjælen. Man er allerede mesteren. Bag denne mester, findes den mester, som man venter på, og det er den abstrakte tænkeevne. Ligesom en spejleffekt kommer monaden eller mesteren nærmere, efterhånden som man nærmer sig den abstrakte tænkeevne. Hvis man venter på, at en dør vil åbne sig, eller at der vil ske et mirakel, så sker det aldrig. Forandringer sker, efterhånden som man udvikler en mere sensitiv respons på abstraktion ved at kontemplere over og at arbejde med syntese, samhørighed, vilje, guddommelighed og specielt med tanken om evighed.



Gennemtænk betydningerne af den kosmiske kendsgerning, at livet ingen begyndelse har og derfor heller ingen afslutning. Man er vant til "begyndelser" og fremskridt, men det er besværligt at begynde med at vinkle tænkeevnen i forhold til betydningen af evighed, for det er gruppens opgave. Når en ufuldkommen og personlig opfattelse af evighed afholder et menneske fra at forstå den iboende åndelige modenhed, så går man ganske enkelt ud fra, at sådan er det og opgiver enhver illusion om at gøre flere "fremskridt". Efterhånden som samhørighed og væren strømmer gennem tænkningen, så ændres holdningen i tilstrækkelig grad til, at man vender tilbage til monadisk erkendelse af syntesens virkelighed. Evigheden er ikke et eller andet sted deroppe – den er her og nu.

Det mellemliggende hjerte

I meningens verden eksperimenterer man med det sekventielle synspunkt hos den iagttagende ved at bruge den imaginative skabende "som-om"-metode til at bygge bro over og til symbolsk at praktisere monadisk/shamballisk samhørighed. I det mindste antager man, at man arbejder med samhørighed. Når man arbejder som en enhed med en højere intelligens, så er en respektfuld følelse på sin plads. Retten til at være dér er, at man er med som en guddommelig deltager, en synteseskabende intelligens, som Den Ene tænkeevne, hvis interesse og perspektiv er kosmisk.

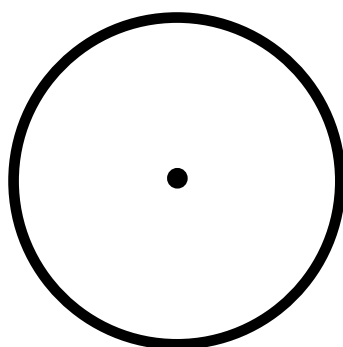


I de mange forskellige tendenser på bevidsthedsvejen vil evnen til at arbejde hierarkisk med mening og kærlighed begynde på et bestemt tidspunkt. På nuværende tidspunkt forventer man fra begyndelsen at kunne eksperimenterer med samhørighed i den personlige udforskning af den sjælsbevidste intelligens, som den tibetanske mester Djwhal Khul kalder "betydningens verden". Mange vil mislykkes, når de prøver. Måske har man ikke engang bemærket eller følt, at tænkning er vanskelig, eller at syntese opleves som truende. Abstraktion betyder, at man skal give fantasien frit løb, og så risikerer man at føle sig åndeligt enestående. Derfor fortsætter nogle med at føle "kærlighed" (ved hjælp af astrallegemet) i stedet for at benytte tænkeevnen (mentallegemet). En vigtig og nyttig erstatning for "jeg føler" er "jeg tænker", for ved at *tænke* hierarkisk så udslettes adskillelsen mellem kærlighed og tænkning.

For di mange i nutiden har hierarkisk erkendelse, bliver de *"trukket væk fra det hellige midtpunkt og optaget i Herrens Råd. Med andre ord, overgår de til et arbejde på et højere niveau og bliver vogtere af den abstrakte viljesenergi og ikke kun vogtere af kærlighedsenergien. De vil derefter arbejde som enheder af kraft og ikke kun som enheder af lys. Deres arbejde bliver dynamisk i stedet for magnetisk, og de vil beskæftige sig med livsaspektet og ikke kun med sjæls- og bevidsthedsaspektet."*² Jo mere klart man forstår abstraktion i den tibetanske mesters lære, jo mere vil intelligensen tjene selve livet, for så vil man helt håndgribeligt kunne stabilisere det kaos, man har omkring sig, når man tænker som en enhed.

Den hierarkiske struktur

Dan et indre billede af lysbølger (æteriske, fysiske) og lyspartikler (tætte, fysiske), der stråler ud fra den fysiske sol og fortsætter videre som lys gennem planeterne ud til kanten af solsystemet. Det symboliserer den opflammende personlige intelligens i den lavere konkrete tænkeevne. Den samme cirkulation af energi, der cirkulerer og reflekteres magnetisk tilbage til Solen, vender igen tilbage til alle planeterne som kærlighed fra Solens hjerte. Det symboliserer sjælsbevidsthedens hierarkiske intelligens. Den Centrale Åndelige Sol repræsenterer en kosmisk syntese af begge, og al manifesteret intelligens i solsystemet symboliseres med et punkt i midten af en cirkel.



Som et stykke af en kosmisk lagkage repræsenterer toppunktet i enhver trekant det midterste punkt – Den Enes synteseskabende intelligens (Shamballa) – mens cirkelns kant svarer til trekantens tre ydre kanter, der repræsenterer den højeste personlige intelligens (menneskeheden). Trekantens indre rum repræsenterer relationen mellem cirklen og punktet, uanset om det er manifesteret eller ej, den abstrakte og den konkrete tænkeevne, "sjælen på sit eget plan" eller bevidsthed som en forenet gruppe (Hierarkiet). Det er let at forstå, hvorfor mennesker, der tænker konkret i relation til personlig tænkning "tror på" mangfoldige sjæle, engle, ånder, skytsånder osv., mens de sjælsbevidst tænkende, der står over for det monadiske center, blot ser én sjæl. Hele livssynet ændrer sig, og perspektivet og alle fortolkninger vil afhænge af en hierarkisk "styring" af den mentale holdning.

Set fra en monadisk synsvinkel kan man se hele billedet. Inde i den guddommelige cirkulation af dette hierarkis ydre/indre intelligens har hvert spændingsfelts "kant" (der abstrakt relateres til Den Ene og konkret relateres til de mange) sin egen teknik, krav og udfordringer. Afhængig af synspunktet, sætter de mennesker, der giver udtryk for mørke og lys, sig ikke op mod hinanden, som de, der symbolsk står side om side med helt forskellige synspunkter. Sjælsbevidsthed hjælper mennesket til med tiden at forstå, at begge synspunkter baner vej for en synteseskabende erkendelse.

² Alice A. Bailey: *Strålerne og Indvielserne*, s. 28

"Den dynamik, der findes i viljen, som benyttes af Den Nye Verdens-tjenergruppe, af verdens disciple og af indviede, vil vende massernes instinktive respons til erfaring og skabe den nye "karakter", som "livet" vil forsøge at manifestere i Den Nye Tidsalder ... De tre guddommelige aspekter: Liv, kvalitet og tilsynekomst er nu ved at vise sig i deres endelige form i den nuværende cyklus."

Alice A. Bailey: *Strålerne og Indvielserne*, s. 132

Menneskets egnethed afhænger af forståelsen af, at "væren og eksistens ikke er det samme som manifestation. Det er stort set et spørgsmål om, hvad man lægger vægt på."

Alice A. Bailey: *Strålerne og Indvielserne*, s. 335



Symbolsk set er mennesket bevidsthed. Abstrakt set er mennesket intelligens. Mennesket har en intelligens, som det kan bruge, og en erkendelse, som det har behov for. Abstraktion er subtil og benytter ikke tænkeevnen til at opfatte symbolsk, men til at forstå syntese i relation til samhørighed. At komme ind i tænkeevnens midterprincip – hjerte og sjæl – var så begivenhedsløst, at kun få registrerede det, for det kræver, at tænkeevnen har to niveauer – den konkrete og den abstrakte. Det lærer mange allerede i grundskolen. Når man registrerer, at den abstrakte tænkeevne er en kendsgerning, bliver man iagttager – et forbindende princip eller en bevidsthed mellem to områder. Den abstrakte tænkeevnes monadiske erkendelse bliver derefter målet.

Man kan ikke skifte direkte fra den konkrete tænkeevnes personlige tænkning til den abstrakte opfattelse uden selv – et kort øjeblik – at blive en hierarkisk iagttager, der erkender og accepterer både den konkrete og den abstrakte tænkeevne. Overgangsbevidstheden som bevidst sjæl er afgørende for at kunne opfatte og relatere de to elementer i den dobbelte tænkeevne, men sjælsbevidstheden er kun nødvendig til et vist punkt. Bag sjælsbevidstheden er en tredobbelt tænkning en forhindring.

Da Isaac Newton påstod (privat, naturligvis), at doktrinen om treenigheden var en bedragerisk påstand i det 3. og 4. århundrede³, set fra den abstrakte og matematiske tænknings synsvinkel, så havde han i virkeligheden fuldkommen ret. Set fra et synteseskabende intelligensperspektiv opfattes den sekventielle bevidsthed som en symbolsk illusion. Newton, ligesom Pythagoras, forstod, at mennesket bedst bevarer kilderne til den ældgamle visdom ved omhyggelige, præcise og abstrakte analyser af læren, og ikke gennem åndelige eller mystiske eksperimenter.

Hvis man tror, at man selv nærmer sig målet for modtagelse af den energi, der kommer "fra oven", så er man forhindret i at identificere sig effektivt med det, som man bestræber sig på at blive – *det, som man dybest set er*. Ved at fundere over sin egen version af åndelig opfattelse og misforståelse for at få dem væk fra de udtjente symbolske forhindringer, som tænkeevnen ikke længere tvivler på, skaber man en ny sammenhæng i sin forståelse. Ud fra den nye begyndelse, afmystificerer, tydeliggør og korrigerer man enhver personlig, vildledende og ukorrekt mental forestilling, der er prentet ind i hukommelsen som et foto under inkarnationens udviklingsmæssige gentagelse på vejen. I *Herkules' tolv arbejder* beskriver Alice A. Bailey på inspirerende måde vandbærerens rengøring af Augians stald – en seriøs hovedrengøring af den logiske, symbolske tænkeevne, der kastede lys over alle sekventielt samlede trossætninger, herunder den illusoriske natur af indvielse. Det var en overraskende begivenhed for de, der endnu ikke klart forstår betydningen af forskellen mellem bevidsthed (sjæl) og monade (ånd). Når man er "gruppebevidst, er *indvielse en proces* og ikke en begivenhed."⁴ Rent abstrakt kan man forstå, "at aspiranten er blevet sjælsbevidst og derfor en indviet. Glem aldrig, at *sjælen på sit eget plan er en indviet med forskellige grader*. Dybest set er indvielse en virkeliggørelse og en erkendelse i hjernebevidstheden af forskellige sfærer og stadier af den guddommelige erkendelse, som derefter kommer til udtryk i livet som et faktum."⁵ "Sjælen på sit eget plan" er monadisk intelligens uden begrænsninger af tidsfornemmelse, mens "gruppebevidsthed" eksisterer og forbliver i den sekventielle tids relative virkelighed.

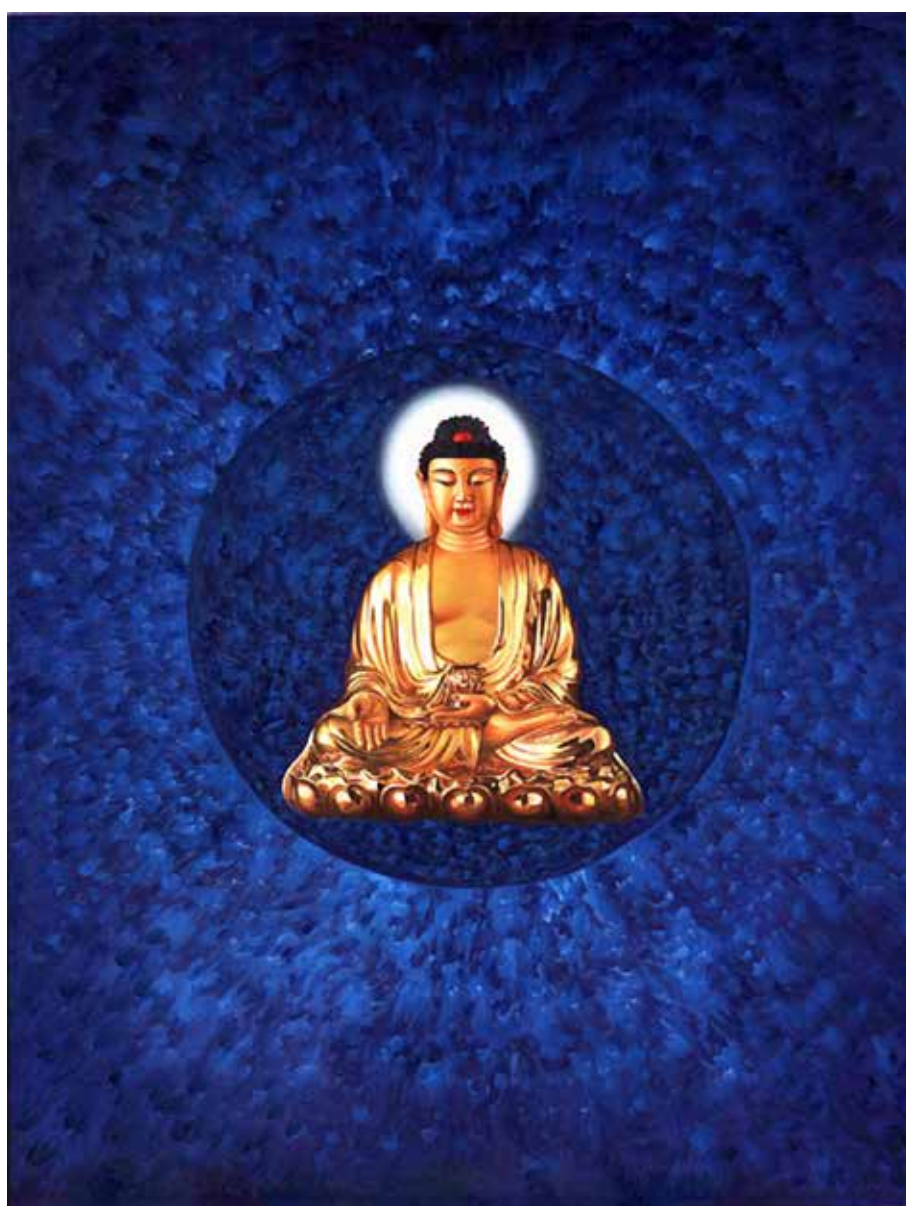


3 *Biografi/af Isaac Newton*, Arts & Entertainment Channel, Texas, 8/8/96

4 Alice A. Bailey: *Strålerne og Indvielserne*, s. 268

5 Alice A. Bailey: *Strålerne og Indvielserne*, s. 270

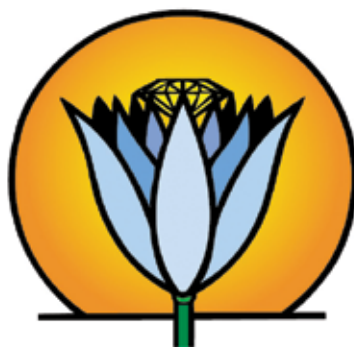
Åndelig modenhed fører tanken om relativitet i en ny retning, fordi sjælsbevidsthed og syntese begge er sande begreber, men set fra forskellige perspektiver. Alle er og alle har altid været "indviet af alle grader". Det vil man langt bedre forstå, når man fatter naturen af og kendsgerningen om samhørighed i intelligensen og ser både tid og bevidsthed som relativt nyttige. *"Egoisme binder mennesket til formen, og Guds vilje forbinder menneskets sjæl med ånden. Det er først efter tredje indvielse, at disciplen bliver klar over det."*⁶ Menneskeheden bruger stadigvæk ure, og kommer alligevel for sent til aftaler, men begrænsningerne i tid og proces forstyrrer ikke længere tænkningen. Når man er frigjort fra trangen til åndeligt fremskridt, forsvinder skyklapperne, så man kan fortsætte mod forståelse på et højere niveau. Til sidst forstår man, at man er *"det virkelige selv i en virkelig verden"* på grund af den synteseskabende intelligens' positive påvirkning, der er den frigørende guddommelige vilje.



6 Alice A. Bailey: *Esoterisk Astrologi*, s. 354

For længe siden erkendte Buddha, at Altet er ånd, og at ånden har en dobbelt natur. Og Kristus erkendte, at sjælen forbinder de to, så de bliver en helhed. Ved at sammensmelte sjæl og monade (bevidsthed og den abstrakte tænkeevne) gav Buddha udtryk for visdom. Ved at sammensmelte personlighed og sjæl (bevidsthed og den konkrete tænkeevne) gav Kristus udtryk for kærlighed. I den kommende tidsalder vil menneskets bidrag, menneskets udfordring og menneskets arbejde gå ud på at skabe syntese af den konkrete tænkeevne og den abstrakte tænkeevne, af personlighed og monade, medmenneskelighed og shamballisk intelligens for at give udtryk for en ny guddommelig kvalitet, *synteseskabende kraft*. Den personlige kamp ligger bag menneskeheden og de glædelige skabende udfordringer i livet ligger åbne.





VisdomsNettet

www.visdomsnettet.dk