

Johan Galtung

Mennesket og relevant teknologi



VisdomsNettet
www.visdomsnettet.dk

MENNESKET OG RELEVANT TEKNOLOGI

Johan Galtung



VisionsNettet
www.visionsnettet.dk

Mennesket og relevant teknologi

Af Johan Galtung

(Oversættelse Ebba Larsen)



1. Diagnose:

Teknologier forvandler råvarer til produkter ved hjælp af arbejde, kapital og ledelse. Produkterne gøres tilgængelige til forbrug for en konstant stigende befolkningsmængde. Teknologierne analyseres ofte i forhold til, om produktionen belaster miljøet, arbejdskraften eller kapitalinteresserne, og om påvirkningen er stor eller lille. Årsagen er, at teknologier, der belaster miljøet, efterhånden bliver udtømt, eller måske forurener de, og de stærke kapitalteknologier kan skabe arbejdsløshed ved at erstatte arbejdskraft med kapital.

Alt dette er vigtigt, men det har tendens til at udelukke den femte faktor: *Ledelsesbaseret produktion*. Jo mere ledelsesbaseret teknologien er (Marx: Midler til produktion), jo mere "top heavy"¹ er teknostrukturen (Marx: Metoder til produktion), der følger eller igangsætter teknologien. "*Den, der betaler, bestemmer*" er et af aspekterne i teknologianalysen. Et andet kunne være:

"Den, der leder, den, der betaler, bestemmer".

1 Top-heavy: Ulige, ujævn, spredt, ubalanceret, skæv, topstyret.

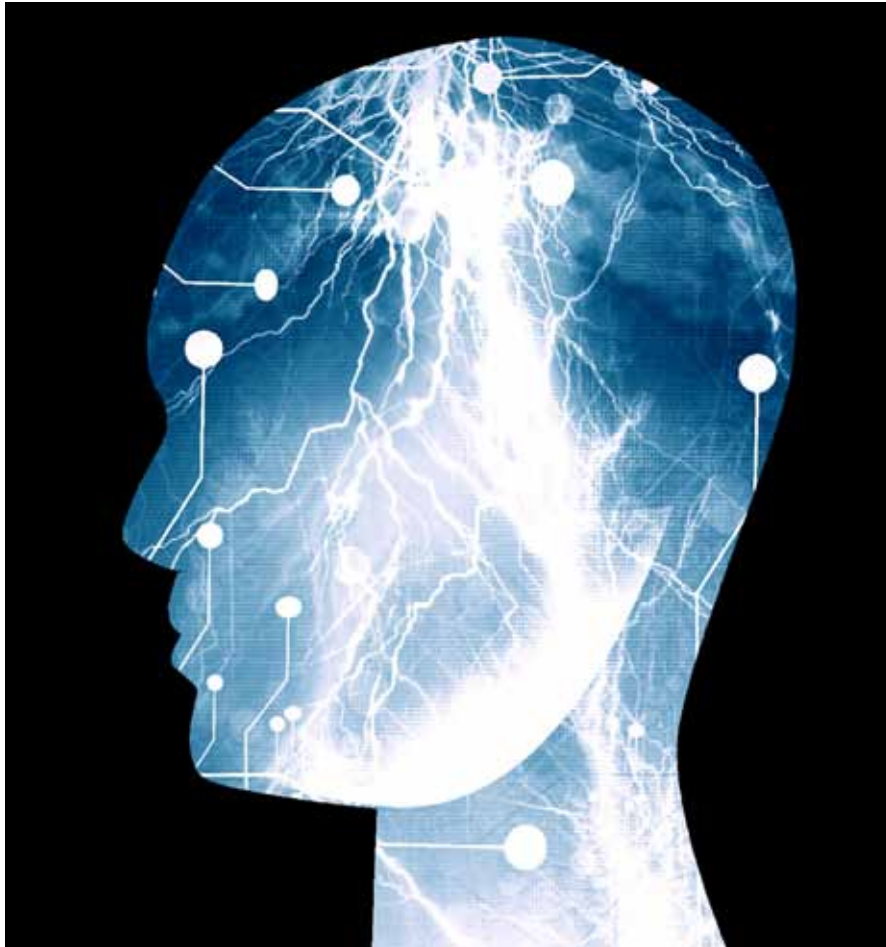


Konflikten udspiller sig derfor mellem teknostrukturens top og producenterne (arbejdskraften) og forbrugerne længere nede i strukturen. Producenterne kan blive udnyttet eller fyret, og forbrugerne kan blive snydt med produkter, som rent faktisk ikke er i overensstemmelse med deres behov og midler. Nutidens (post-)industrielle teknologi er årsag til, at tekno-strukturen ikke er nem at gennemskue, hvorimod den traditionelle håndværksmæssige teknologi er nemmere at gennemskue. Det betyder ikke, at en håndværkers faglighed er nemmere at tilegne sig, end den faglighed en ingeniør kan tilegne sig. Der findes en konflikt mellem de to områder, og den kommer også til udtryk i de andre faktorer.



2. Prognose:

Naturligvis vinder teknologien, og den traditionelle håndværksmæssige teknologi afmattes indenfor de fleste områder. I Asien er der en vilje til at komme til hjælp med menneskeretslige og beskyttende håndværksmæssige teknologier – ligesom inden for fiskeriområdet. Men det vil måske være at stille det alt for skarpt op – alt for dobbelttydigt.



3. Terapi:

En bedre fremgangsmåde kunne være at se på de tre andre muligheder i en konflikt mellem to parter, som kæmper om det samme mål – markedet.

- For det første: *Hverken-eller*.
- For det andet: *Kompromis*.
- Og for det tredje. *Både-og* i søgen efter mere humane og mere tilfredsstillende teknologier.

De skal være mere skånsomme mod miljøet, men de stiller større krav til arbejdskraft end til kapital. Det vil i så høj grad som muligt medføre selvledelse eller i det mindste blive gennemskueligt for at undgå de endeløse afhængighedsforhold opad i systemet til et ukendt centrum.

Hvis den højteknologiske bil eksempelvis får motorstop et sted, der minder om en primitiv landsby i et udlænd, og hvis man desuden får anskaffet de håndværksmæssige teknologier, der kan løse det aktuelle problem, så vil bilen efter al sandsynlighed komme til at køre igen. Se blot på bilerne i Havana.

Eller se på den mest avancerede teknologi rundt om i verden, som hovedsageligt anvendes af kvinder. De laver mad, fødevarerne er begrænsede, de mangler kapital, og de har lang arbejdstid. Ingen andre end kvinden selv bestemmer. Hun udveksler ofte idéer og opskrifter med andre kvinder. Prøver man at placere mænd i en lignende situation, så vil de straks konkurrere om at få bygget 3-stjernede restauranter og at få fat i sofistikerede opskrifter.



Lav et køkkenredskab af et sort stykke papir, læg et stykke tøj ovenpå, og svøb det omkring en skål med vand og ris, sæt derefter et glas ned over det hele for at opnå maksimal isolation, sæt det ud i det varme solskin, og risen vil blive kogt. Mænd i den samme situation ville skabe lange kæder af produktion-distribution-forbrug, ordrer, reservedele og manualer.

Enten-eller vil betyde mindre fokus på det materielle og mere på det åndelige område – en klosterlignende mulighed, der er vanskelig at anvende. Et kompromis ligger midt imellem. Det er som at imitere den finere kogekunst. Og *både-og* kan pege på noget nyt – på samme måde som en masseproduktion af det nævnte køkkenredskab, der ikke er vanskeligt at fremstille, det dækker familiens behov, og det let tilgængeligt.





VisdomsNettet

www.visdomsnettet.dk