

KOSMOLOGI

Introduktion til den esoteriske lære - 7



HARDY BENNIS



VisdomsNettet
www.visdomsnettet.dk

KOSMOLOGI

Involution & Evolution

Introduktion til den esoteriske lære 7

Hardy Bennis



VisionsNettet
www.visionsnettet.dk

Kosmologi

Involution & Evolution

Introduktion til den esoteriske lære 7

Af Hardy Bennis

Et vanskeligt emne

Kosmologi – læren om Universet, sol- og planetsystemers skabelse og udvikling – er et af de vanskeligste esoteriske emner, fordi sproget og tænkeevne er tilpasset en tredimensional verden, og i virkeligheden burde man operere med op til ti dimensioner, hvis de kosmologiske forhold skulle beskrives realistisk.



Det er derfor nødvendigt at forsøge at forstå det kildemateriale, som utallige generationer af indviede, clairvoyante og profeter igennem hele evolutionen har været beskæftiget med at organisere, nedskrive og forklare. Disse clairvoyante er – i kraft af deres oversanselige opfattelsesevne – trængt ind til sagens kerne, og de har fornemmet "tingenes sjæl", hvor et gennemsnitsmenneske – uanset hvor veluddannet dette menneske måtte være – kun iagttager den ydre form.

Den kosmologiske lære er nedskrevet i ældgamle skrifter, som ifølge åndsvidenskaben opbevares i mestrenes og de indviedes arkiver. I tidens løb er den blevet fortolket af nye generationer af clairvoyante og profeter, som har afprøvet og kontrolleret informationerne og derefter videregivet dem til menneskeheden i form af mytiske skabelsesberetninger af den art, man finder i de forskellige tidsepokers hellige skrifter.

Tre fundamentale postulater

I nyere tid – nærmere betegnet i H.P. Blavatskys *Den Hemmelige Lære* og Alice A. Baileys *En afhandling om kosmisk ild* – er kosmologien beskrevet i en form, der passer til nutidens tænkemåde, og her er grundlaget for læren formuleret som tre fundamentale postulater, læresætninger eller aksiomer, der kan fremsættes på følgende måde:



1. Når man en stjerneklar nat betragter det uendelige verdensrum, ser man kun den fysiske del af det manifesterede univers. Men "bag" dette skaberværk findes der ét grænseløst, uforanderligt princip – en absolut virkelighed – som går forud for al manifesteret eksistens. Denne virkelighed ligger uden for ethvert menneskes tankes rækkevidde.
2. Det andet postulat siger, at "*der findes en grundlæggende naturlov, som kaldes periodicitetens lov*". Denne lov styrer hele manifestationen, og den er anerkendt af naturvidenskaben som et princip, der findes overalt i naturen. Den kommer til udtryk som en vekslen mellem liv og død, nat og dag, ebbe og flod, søvn og vågentilstand, og den er så generel og universel, at det er let at forstå, at der her er tale om måske den mest fundamentale lov i Universet. Det er årsagen til, at de hellige skrifter sammenligner verdenernes opståen med en regelmæssig tidevandsbølge – med ebbe og flod.
3. Åndsvidenskaben oplyser, at alle livsenheder må foretage en tvungen pilgrimsfærd gennem de forskellige naturriger – både synlige og usynlige. Ingen livsenhed kan opnå selvbevidsthed undtagen ved at gennemføre en gradvis bevidstgørelse gennem alle bevidsthedsgraderne – fra de elementale riger, via mineral-, plante- og dyreriget til menneskeriget. Hele tiden sker det i kraft af en cyklisk eller periodisk manifestation, som i menneskeriget kaldes genfødsel eller reinkarnation.

Konklusion

Det første postulat indebærer, at alt liv i Universet er udgået fra *Det Ene*, ufattelige liv, uanset om det kommer til udtryk som en galakse, et solsystem, et planetsystem, et menneske eller et atom. Derfor konkluderer det tredje postulat, at:

"Alle er børn af denne ufattelige Skaber".

eller ...

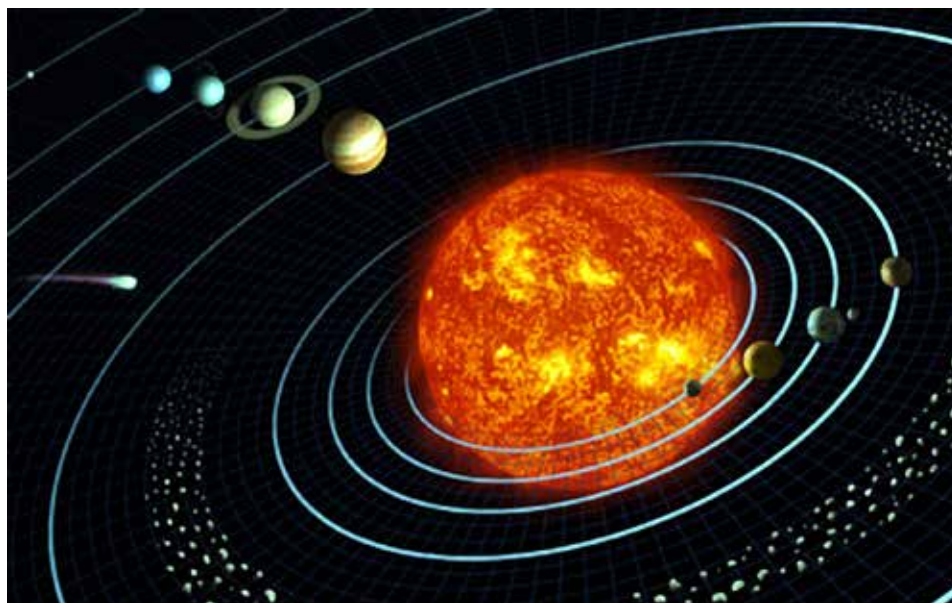
"Alle sjæle er ét".

Med disse tre grundlæggende læresætninger eller postulater som udgangspunkt er det muligt at opbygge en arbejdsmodel af bevidsthedsudviklingen på planeten, for nu kan man bruge analogimetoden, der er givet af den egyptiske visdomsgud Tehuti – eller Thoth eller Hermes Trismegistos, som grækerne kaldte ham. Han sagde:

"Som foroven, således også forneden. Som i det indre, således også i det ydre. Som i det store, således også i det små. I alt er der kun ét liv og én lov".

Ved hjælp af denne metode kan man både drage analogier fra større til mindre sammenhænge og omvendt.

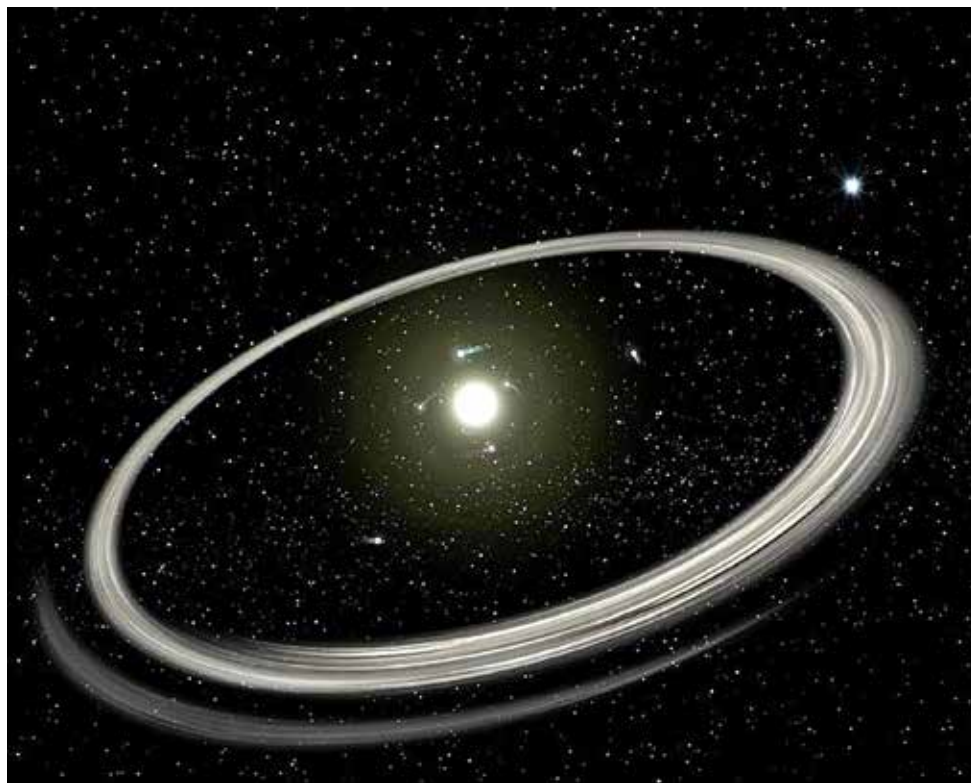
Gudsbegrebet, som i mange civilisationer og tidsaldres religioner har stået i et uklart lys, viser sig nu i en helt ny og klar form, nemlig som en fortløbende række livsvæsener (som de gamle kulturer kaldte "guder"), der er organiseret i et pyramideformet hierarki med de "største" livsvæsener omkring toppunktet og gradvis "mindre" væsener nedad mod fundamentet.



Universets trefoldige natur

Ifølge den esoteriske filosofi er Universet bygget op af en uendelig række af systemer inden i hinanden, og de har alle form som den model af atomet, naturvidenskaben har givet menneskeheden. Det skyldes, at den åbenbart er den ideelle byggesten, uanset om det er et mikrokosmisk eller makrokosmisk system, der skal bygges. På samme måde som atomet er solsystemet tredobbelt i sin opbygning:

1. Solen – den positive kerne.
2. Planeterne – de negative elektroner.
3. Det kraftfelt som vekselvirkningen mellem de to første aspekter danner.



Mennesket er også tredelt, for det manifesterer sig som legeme, sjæl og ånd – eller som personlighed, højere selv og monade. Som betegnelse for de styrende intelligenser, der manifesterer sig via himmellegemerne, bruger man det græske ord "logos", som bl.a. betyder ord eller tanke. Derfor kaldes solsystemets centrale liv og bevidsthed *Sollogos*, mens planeternes indre "guddomme" benævnes *de planetariske logoi*, hvor "logoi" er "logos" i flertal.

Alt er under udvikling

Som alt i Universet er Sollogos et væsen, der er under udvikling. Ligesom mennesket manifesterer "han-hun-den" (for Sollogos er selvfølgelig uden køn) sig for at udvikle et bestemt aspekt af sit væsen, og i dette solsystem er det kærlighedens og visdommens magnetiske kraft, der er målet for udviklingen.

Som centrum for systemet udstråler Sollogos sin kraft til alle livsenheder gennem sine syv store energicentre – eller chakraer – der kaldes de "hellige" planetsystemer. Jorden har endnu ikke opnået status af en hellig planet, og derfor hører den til gruppen af de fem såkaldte "ikke-hellige" planeter.

Sanat Kumara

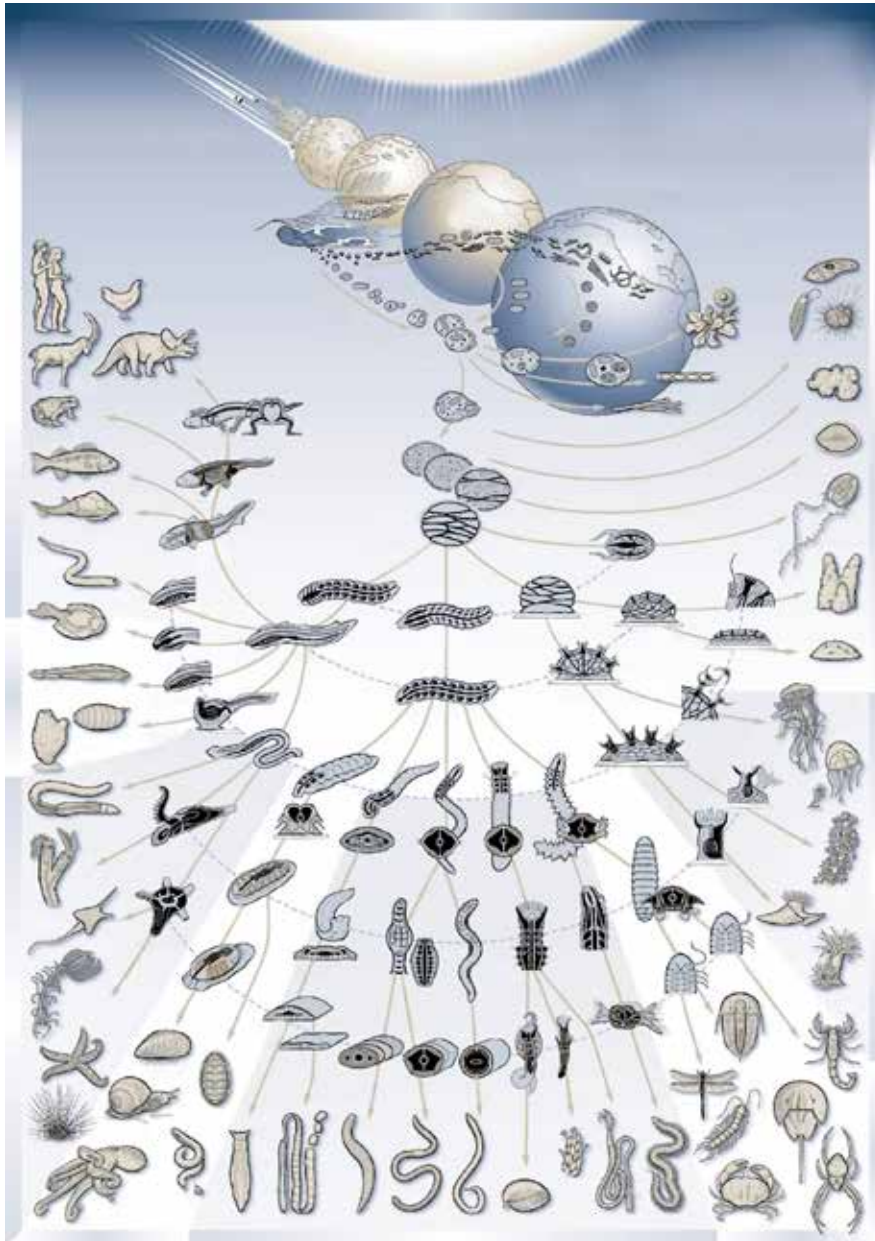
Den øverste "guddom" eller centrale intelligens for Jorden er verdens indre konge, Sanat Kumara, der er det nærmeste, man kommer det bibelske udtryk "Gud", "Vorherre" eller "Den Gamle af Dage". Jordlogos' aura omslutter hele planeten, og Jordlogos er det væsen, Kristus refererede til, da han talte om sin "Fader i himlen" – "for i Ham lever vi, ånder vi og er vi". som det hedder i Bibelen.¹

¹ Apostlenes gerninger, 17,28

De hellige planeter

De syv hellige planetsystemer har en essentiel funktion i solsystemet som de centre, hvorigennem alle energier fra Sollogos strømmer, og hele solmanifestationen realiseres. Deres besjælende liv beskrives som:

- o De planetariske logoi
- o De syv ånder foran tronen
- o De syv stråleherrer
- o De syv himmelske mennesker



Det solsystem, menneskeheden lever i, kan derfor opfattes som en levende organisme med en central livsenergi, der via store centre cirkulerer i hele systemet og binder alting sammen til en organisk helhed. De enkelte livsenheder er celler i denne organisme – celler, der udvikler sig i et gigantisk fællesskab efter den plan, der er lagt af de styrende intelligenser. Det betyder, at det universelle broderskab er en realitet i naturen og ikke blot en smuk drøm. Menneskeheden mangler endnu at realisere dette broderskab i menneskets verden.

Involution og evolution

Disse to ord – involution og evolution – dækker hele den lange pilgrimsrejse, som hver livsenhed eller monade skal gennemgå, før den har realiseret de potentielle eller "genetiske" muligheder, den rummer, og udviklet sig til et væsen på højde med sit ophav – det vil sige Planetlogos og i sidste instans Sollogos.

Hvis man skal danne sig et indtryk af denne enorme udviklingsproces, er det nødvendigt at acceptere påstande, der på nuværende tidspunkt umuligt kan bevises, og som derfor må betragtes som indicier og relevante arbejdshypoteser, der kan danne grundlaget for en dybere forståelse af menneskets natur og udvikling.

Monaderne

I tidernes morgen – for mange milliarder år siden – blev de åndelige kim – monaderne – udskilt fra deres ophav af den guddommelige natur og "anbragt" på systemets "næst øverste" plan, der har fået navn efter monaderne – *det monadiske plan*. På dette tidspunkt kan deres tilstand måske bedst beskrives som en salig eller paradisisk ubevidsthed om alt andet end deres egen eksistens, men fordi de er "skabt" i Guds billede, er de potentielt i besiddelse af hele den guddommelige natur og skaberkraft.

Ligesom et agern rummer den "genetiske kode" til et fuldkommet egetræ, har monaden i sin natur alt, hvad den behøver, for at nå samme udviklingsgrad som sit ophav, og den begynder nu på en proces, der minder meget om det, der sker, når agernet plantes i jordbunden, udsender sine rødder og begynder at optage næring i form af vand og mineraler.



Monaden sender en strøm af ren livsenergi ned i "jordbunden", som er de fem eksistensplaner under det monadiske plan. Efterhånden som den bevæger sig "ned" eller "ud" i de "underliggende" verdener, knytter den et atom fra hver verden til sig. Disse atomer er forbundet med monaden igennem hele udviklingsforløbet, og derfor kalder man dem for *permanente atomer* eller enheder.

Indvikling og udvikling

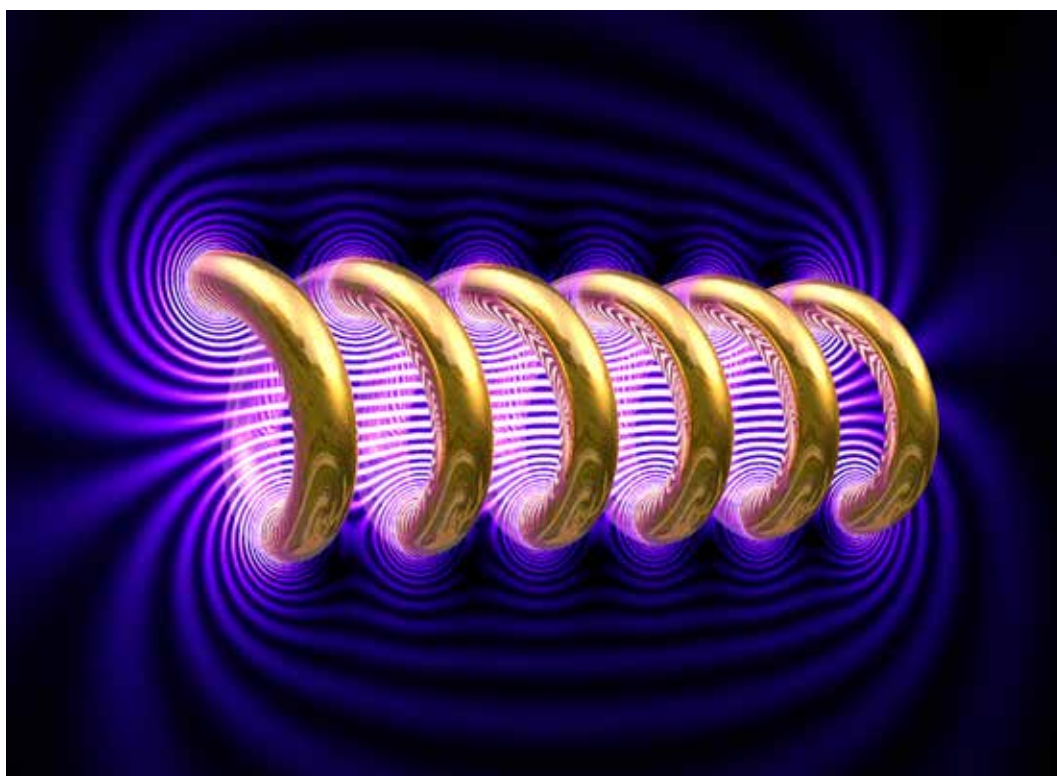
De permanente atomer er monadens udgangspunkt på planerne, og via dem begynder den nu – plan for plan – at optage "næring" i form af de forskellige svingninger eller vibrationer i planernes stofmasser. Svingningerne oplagres i de permanente atomer, på samme måde som man kan lagre elektromagnetiske impulser i computere eller på Cd-skiver.

Denne "nedadgående" bevægelse kaldes *involution*, som nærmest betyder "involvering" eller "indvikling" i stadig tungere stofformer eller -planer. Processen strækker sig over ufattelige tidsrum på mange milliarder år, men på et eller andet tidspunkt har monaden slået "rod" eller fået "fodfæste" på alle planerne hele vejen ned og er nået frem til den fysiske verden. Her er der et slags "vendepunkt", for nu begynder en ny proces, der går i modsat retning. Det er den tilbagevendende til de åndelige "højder", som kaldes *evolution*, dvs. en *udvikling* væk fra de "tungere" stofverdener og tilbage til udgangspunktet – det monadiske plan.

Liv, bevidsthed og form

Hvis man vil forstå evolutionsprocessen, kan den sammenlignes med størrelser fra elektricitetsverden. Udtrykkene "*legeme, sjæl og ånd*" er kendt fra Bibelen, men inden for åndsvidenskaben kaldes de for "*liv, bevidsthed og form*". Livet kan sammenlignes med en elektrisk strøm og formen med en ledning. Naturlovene siger, at når strømmen løber gennem ledningen, dannes der et magnetfelt omkring den, og dette felt kan man opfatte som "bevidsthed". Men lovene siger også, at når ledningen er lige, er magnetfeltet svagt, mens det øges, hvis ledningen vikles, så den danner en spole. Jo flere vindinger, der er i spolen, jo stærkere bliver magnetfeltet.

Hvis dette eksempel overføres til evolutionsprocessen, betyder det, at når livet (den elektriske strøm) manifesterer sig i en stofform (ledningen), udvikler det bevidsthed (magnetfeltet), og jo mere kompleks og sammensat formen bliver (jo flere vindinger spolen har), jo højere er bevidsthedens udviklingsgrad (magnetfeltets styrke).



Udvikling af bevidsthed

I evolutionsprocessen bygges der stofformer omkring de permanente atomer eller enheder, så livskraften, der strømmer gennem livstråden, kan udvikle bevidsthed, og ved hjælp af bevidstheden erkendes de forskellige stofverdener. Glem ikke, at monaden er i gang med en udvikling, som på længere sigt vil gøre den til et væsen på højde med Logos, og det indebærer et totalt kendskab til og en total kontrol over samtlige energier og stofformer og dermed alle bevidsthedstilstande i systemet.



I begyndelsen er stofformerne relativt ukomplicerede, for involutionen slutter jo i den fysiske verden, som er "vendepunktet". Derfor er de første livsformer, som det monadiske liv inkarnerer i, fysiske mineralformer. Her har monaderne meget forskellige livsbetingelser. Nogle lever i glødende lava, andre er begravet i indlandsis eller dybtliggende metalårer, mens andre igen skylles omkring med havets bølger eller flyder rundt i atmosfærens luftmasser. Alle disse meget forskellige impulser registreres af det fysisk permanente atom og overføres via livstråden til den spirende monadiske bevidsthed, som på denne måde får indtryk af kræfter som temperatursvingninger, tryk eller friktion.

Mineralbevidsthed

Disse ydre påvirkninger gør et stort indtryk på det iboende liv og resulterer i udviklingen af den mineralbevidsthed, der bedst kan beskrives som kemisk affinitet (tiltrækning og frastødning) – dvs. stoffernes evne til at registrere hinanden, kende forskel på hinanden og indgå mere stabile kemiske "ægteskaber" (forbindelser) med stoffer, de kan "lide" (tiltrækning), end med stoffer de ikke kan "lide" (frastødning).

Gennem denne meget primitive mineralbevidsthed får monaden sine første egentlige indtryk af en stofverden, for oplagringen af vibrationstendenser i



de permanente atomer kan kun opfattes som et forstadium til bevidsthedslivet. Hele fasen kulminerer i ædelmetaller, krystaller og ædelsten. Derefter har det monadiske liv ikke mere at lære i mineralriget og kan derfor overgå til det næste naturrige – planteriget.



Plantebevidsthed

Planteformernes langt finere og også mere komplicerede struktur gør det muligt for det iboende liv at blive opmærksom på naturkontraster som lys og mørke, regn og tørke, varme og frost, blæst og læ. Planterne udvikler stor sensitivitet over for disse forandringer, og det er udtryk for en bevidsthed, hvor det følede, sansende, nydelses/smerte-element er langt mere fremtrædende end i den "stive" mineralbevidsthed.

Fasen kulminerer i de store skovtræer og visse blomstertyper med deres dufte. Her er plantebevidstheden så udviklet, at der nu er en svag spire til en mental egenskab som hukommelse i form af erindringen af årstidernes skiften. Nu har det inkarnerende monadiske liv lært, hvad planteriget kan tilbyde, og det er klar til næste naturrige - dummigast





Dyrebevidsthed

Her bliver livsformerne for første gang i evolutionen i stand til at bevæge sig omkring ved egen kraft, og da cellestrukturerne samtidig bliver mere komplekse og sensitive end i planteriget, opnår dyrene i de sidste stadier en bevidsthed, som på mange måder kan siges at udgøre det instinktive grundlag for den senere menneskebevidsthed.



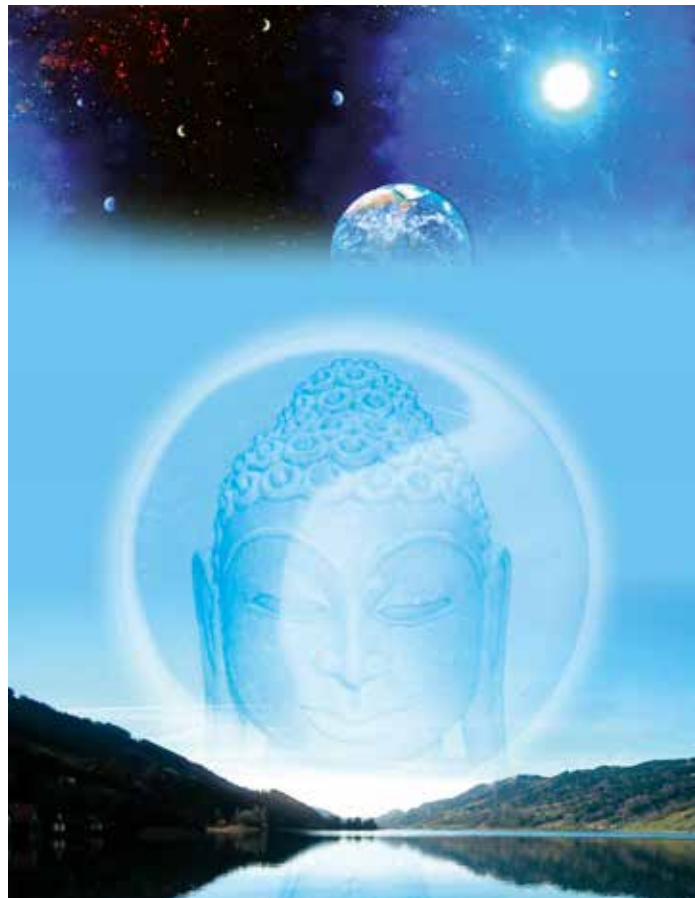
Gennem oplevelser af sult og mæthed, tryghed og utryghed, tilfredshed og frustration, glæde og sorg, tillid og mistro udvikler dyrene selvopholdelsesdrift, kønsdrift, forældreinstinkt, flokinstinkt og andre grundlæggende bevidsthedsaspekter, som rummer både følelses- og tankeelementer.

Gruppensjælsprincippet

Her skal der indskydes en vigtig bemærkning, for udviklingen i disse tre "underliggende" naturriger foregår efter det, der i åndsvidenskaben kaldes gruppensjælsprincippet – dvs. at mange enheder har en fælles hukommelsescenter, der kaldes gruppensjælen. Gruppensjælen bliver nærmere beskrevet i næste artikel.

Dyrefasen kulminerer i de såkaldt "højere" pattedyr, hvor bevidstheden "kvalificerer" sig til menneskeriget. Overgangen sker via en proces, der kaldes *individualisering* – en proces, der også beskrives i næste artikel.

Dette afsnit afsluttes med at citere Djelal ed-Din Rumi, en sufimystiker, som levede i det 13. århundrede:



*"Jeg døde som en sten og blev en plante.
Jeg døde som plante og blev til et dyr,
og nu er jeg et menneske.
Hvorfor frygte døden?
Blev jeg nogensinde ringere eller mindre af at dø?
Jeg dør engang som menneske
og bliver til et væsen af lys,
en drømmende engel, men min vej går videre.
Alt undtagen Gud, forsvinder.
Jeg bliver, hvad ingen hørte eller så.
Jeg bliver stjernernes stjerne,
der stråler over fødsel og død".*



VidsomsNettet

www.vidsomsnettet.dk