

Kenneth Sørensen

# FULDMÅNE- MEDITATION

*for vidende*



VisionsNettet

[www.visionsnettet.dk](http://www.visionsnettet.dk)

# FULDMÅNE- MEDITATION

*- for vidende*

Kenneth Sørensen



VisdomsNettet  
[www.visdomsnettet.dk](http://www.visdomsnettet.dk)

# Fuldmånemeditation

## - for vidende

Af Kenneth Sørensen

Fra *Fuldmånemeditation – på tærsklen til en ny verdensreligion*

*“Der har aldrig før været en periode i den planetariske historie, hvor mulighederne har været så store, og hvor så meget åndeligt lys og kraft kan kontaktes og bruges af menneskeheden”.*

Alice A. Bailey: *Discipleship in the New Age*, II, p. 162



Ved tidspunktet for fuldmåne samles mennesker i grupper overalt på Jorden for i fællesskab at gøre sig modtagelige for de energier, der er tilgængelige på fuldmånetidspunktet. Det er en aktivitet, der er begyndelsen til en ny åndelig praksis, hvor mennesket samarbejder direkte med det, der kaldes den guddommelige plan.

Fuldmånemeditation er et meditativt tjenestearbejde, hvor deltagerne – kort fortalt – i forening skaber tankeformer eksempelvis af verdensfred. Det gør de ved hjælp af visualiseringer (forestillingsevnen), som de opbygger for deres indre blik, og som iflg. den esoteriske lov om tankens kraft, har en åndelig effekt, der påvirker "tankeklimaet" på Jorden. Deltagerne arbejder desuden på at registrere de åndelige idéer, der er til rådighed på tidspunktet. Det gør de ved at meditere over sætninger eller nøgleord, der har forbindelse til de aktuelle astrologiske energier.



Fuldmåned meditationerne ved tidspunktet for fuldmåne er et forsøg på bevidst at samarbejde med Jordens indre, åndelige verdensstyrelse, der også kaldes Hierarkiet. Hierarkiet består af højt udviklede åndelige skabninger, der arbejder på at inspirere menneskeheden med de idéer, som fører menneskeheden frem mod enhed. Det er vigtigt at forstå, at iflg. åndsvidenskaben findes der en guddommelig plan eller hensigt for menneskeheden og planetens udvikling. Planen realiseres ved at menneskeheden telepatisk opfanger aspekter af planen som idéer, der skal omsættes til praksis.



### **Solen gør stjerne-tegnene aktive**

Hierarkiet har valgt at kontakte menneskeheden på fuldmånetidspunktet, fordi det er optimalt set fra en astrologisk og astronomisk synsvinkel. Astrologisk er tidspunktet velvalgt, fordi man som gruppe har særlig gode muligheder for at skabe en kanal for inspiration og lys. Det gør man ved at åbne sig meditativt for de guddommelige kvaliteter, der strømmer ind i menneskeheden kollektivt bevidsthed ved fuldmåne. Kvaliteterne kommer fra det stjerne-tegn, som Solen befinder sig i på det givne fuldmånetidspunkt, og energierne videreformidles af Hierarkiet.

Solens årlige "vandring" gennem de tolv stjerne-tegn aktiverer hver måned de skiftende stjerne-tegns egenskaber, som Solen passerer igennem. Det gør egenskaberne tilgængelige for menneskeheden i den pågældende måned og i særlig grad ved tidspunktet for fuldmåne. De hierarkiske



idéer og astrologiske kvaliteter vil derfor variere indholdsmæssigt hver måned afhængig af det stjernetegn, som Solen og *ikke* Månen er placeret i den pågældende måned.

### **Solen, Jorden og Månen står på linje**

Astronomisk har Hierarkiet valgt tidspunktet ved fuldmåne, fordi Solen, Jorden og Månen står på linje som illustreret i planchen. De er derfor forbundet af lys og energi.



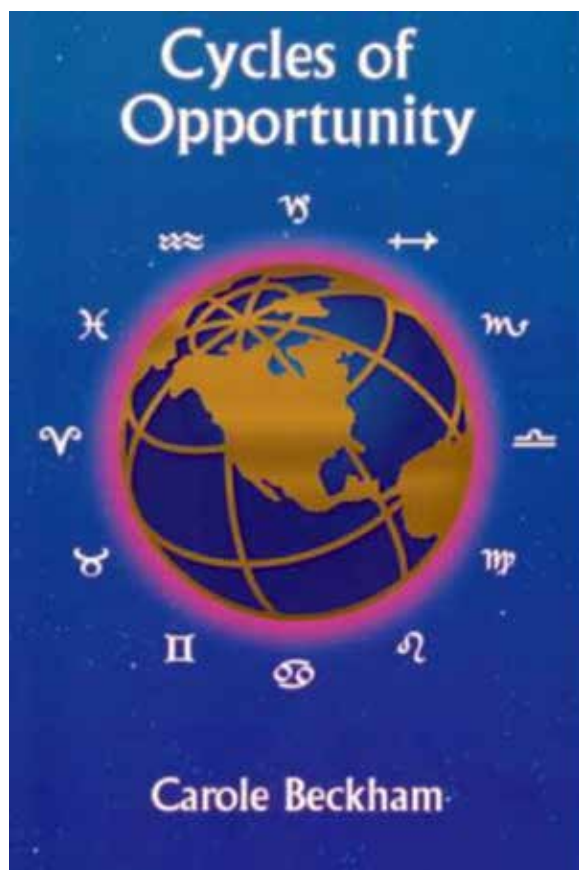
*Solen, Jorden og Månen står på linje i et stjernetegn ved fuldmåne*

Åndsvidenskaben fortæller, at sole og planeter er levende og bevidste skabninger, der har en telepatisk tilknytning til hinanden. Set i det perspektiv er fuldmånemeditation et tidspunkt, hvor Planetlogos (Gud for Jorden), og Sollogos (skaberen af solsystemet), har den optimale telepatiske relation.

Ved fuldmåne er skaberen af planeten Jorden i intens meditativ forbindelse med Sollogos, og det er den bølge af oplyst energi, fuldmånegrupperne verden over forsøger at kontakte. Den tibetanske mester Djwhal Khul oplyser:

*”Ved fuldmåne modtager Månen og Jorden (over en periode på fem dage) mere reflekteret lys fra Solen end på noget andet tidspunkt. Det er der en subjektiv årsag til. Det kan kun forklares ved at bruge et symbol, der enten viser sandheden eller virker som et vildspor. Den planetariske Logos praktiserer – symbolsk udtrykt – den mest intense del af sin meditation i fuldmåneperioden hver måned. Præcis som mennesket i sin daglige meditation, har Han i sin høje bolig sit cykliske kontaktpunkt. Det er årsag til en indstrømning af stråling og energi, både subjektiv og objektiv. Arbejdet på mentalplanet lettes derved for alle sande studerende. De bliver i stand til at meditere med større succes og at opnå realisation med større lethed”.*

Alice A. Bailey: *Esoteric Healing*, p. 341



### **Telepatiske forbindelser**

En væsentlig del af læren om astrologi baserer sig på de telepatiske forbindelser planeterne imellem. Det er det, astrologien kalder aspekter. Carol Beckham udvider i sin bog *”Cycles of Opportunity”*, der omhandler esoterisk astrologi, forståelsen til også at indbefatte aspekter (planetvinkler) til Sol-/Jordaksen, hvor Solen og Jorden befinder sig i et 180 graders forhold til hinanden, som også kaldes fuldmåneaksen. Carol Beckham forklarer, at hvis andre planeter står i bestemte vinkelforhold (f.eks. 120 grader) til fuldmåneaksen, så har det også afgørende indflydelse på kvaliteten af fuldmåneenergiene. Det ligger dog uden for artiklen at behandle emnet mere detaljeret.

### **Månens betydning**

Hierarkiet har også valgt tidspunktet ved fuldmåne, fordi Månen er fuldt oplyst af Solens lys, og astronomisk set befinder Månen sig længst væk fra Solen.

Åndsvidenskaben fortæller, at Månen i bogstavelig forstand er en død planet. Månen har ikke længere nogen livs- og bevidsthedsenergi ligesom de øvrige planeter, der er levende og bevidste skabninger. Månens indflydelse er skadelig, fordi den hæmmer bevidsthedens udfoldelse, og netop derfor er tiden omkring fuldmåne vigtig, for på fuldmånetidspunktet reflekterer hele Månens overflade Solens livgivende lys, og kontakten til lyset, fysisk og bevidsthedsmæssigt, er derfor optimal.



Set i *det* lys er det som nævnt Solens placering i et tegn ved fuldmåne, der er vigtig og ikke Månens, som mange ofte tror. Månen rummer intet lys i sig selv. Den reflekterer blot Solens stråler. Månens egen udstråling kan sammenlignes med de skadelige indflydelser, et lig i opløsning har på omgivelserne. Djwhal Khul giver en uddybende forklaring:

*“Månen er som I véd en skal, en meget gammel form, som den planetariske Logos engang benyttede som sit udtrykslegeme. Formen nedbrydes langsomt rent fysisk, men endnu ikke astralt, og derfor er den stadig tæt sammenkædet med den planetariske Logos’ astrallegeme og derfor også med alle menneskers astrallegemer. Derfor er Månens påvirkning mere intens ved tidspunktet for fuldmåne på alle, som ikke er i balance ...*

*Et område inden for fremtidens esoteriske lægevidenskab vil beskæftige sig med loven om cyklusser, herunder Månens og Solens. Man vil bevise – det man altid har antaget og nu erkender generelt – at fuldmåneperioden har en speciel virkning på uafbalancerede mennesker og på drømmetilstande, og at den ofte på en ret dramatisk måde forstærker de neurotiske og erotiske tendenser, der er så dominerende i nutiden ...*

*Mennesker, der uden tvivl er aspiranter, og mennesker, der uden tvivl er mentale, kan drage fordel af fuldmånecyklusserne. De mennesker, der tydeligvis er ude af balance, positivt astrale og følelsesbetonede og ofte er belastede af et ukontrolleret begær, bliver hæmmede, overstimulerede og psykisk oprørte af de samme cyklusser. Illusionens slør lyses op på dette tidspunkt, og konsekvensen er hallucinationer, astrale syn, psykiske drifter, og det giver misfortolkninger af livet og stimulering af livsaspekter, som kaldes fobier, vanvid osv.”*

Alice A. Bailey: *Esoteric Healing*, pp. 341-342



### **Ubevidste bindinger til fortiden**

Månens indflydelser hæmmer bevidsthedsudviklingen, fordi den astrologisk symboliserer menneskets ubevidste følelsesliv – den del af mennesket, som reagerer instinktivt og automatisk på livet. De instinktive og ubevidste adfærdsmønstre er grundlagt i fortiden gennem opvæksten og i tidligere liv. Og fordi livet på Jorden er underlagt en udvikling, der går mod højere bevidsthed (evolution), så er de ubevidste bindinger til fortiden en forhindring, der fastholder mennesket i adfærdsmønstre, som selv om de er kendte og tilsyneladende trygge, er utidssvarende.

Det betyder ikke, at mennesket skal holde op med at føle. Det skal derimod udvikle sin sensitivitet fra de meget afhængige og ubevidste følelser, der af natur er meget selvoptagede, til en sensitivitet, der udgår fra hjertecentret, hvor de mere uselviske følelser kommer til udtryk. I praksis betyder det, at menneskets relationer til andre mennesker, til dyr og til materielle ting, skal gennemgå en renselsesproces fra afhængighed til ubunden kærlighed.



### **Telepatisk kontakt til Hierarkiet**

Fuldmåne meditationsgrupperne kontakter de åndelige skabninger, som på de indre planer arbejder for menneskehedens udvikling. Fra esoteriske kilder (Djwhal Khul) siges det, at det er som om en "dør" til de guddommelige planer åbnes ved fuldmåne – en "dør", som normalt er lukket. Gennem "døren" kan der skabes en telepatisk



kontakt mellem menneskeheden og Hierarkiet – Jordens indre verdensstyrelse. Verdensstyrelsen er kendt under mange navne, men i åndsvidenskaben kaldes den bl.a. Det Store Hvide Broderskab, Visdommens mestre, det overmenneskelige rige og Hierarkiet.

Hierarkiet består af oplyste mestre. Det er mennesker, der er nået så langt på udviklingsvejen, at de ikke har mere at lære i fysisk tilværelse. I stedet arbejder de på at løfte menneskeheden bevidsthedsniveau, så rigtige menneskelige relationer kan blive etableret på Jorden.

Kontakten til Hierarkiet kan forklares ved en analogi. På det personlige plan forsøger mennesket at skabe kontakt mellem sin personlighed og sin sjæl ved hjælp af meditation. Tilnærmelsen mellem det højere og lavere sker tilsvarende på globalt plan, forstået som menneskeheden tilnærmelse til dens højere selv, som er Hierarkiet.

Hierarkiet formidler bl.a. indstrømningen af de astrologiske energier til menneskeheden og er beskæftiget med at udsende de inspirationer og tankestrømme, der kan få menneskeheden til at reagere på den planetariske hensigt eller det, der kaldes den guddommelige plan, som iflg. Hierarkiet, *skal* realiseres. Tiden omkring fuldmåne er derfor et tidspunkt, hvor de evolutionære idéer er talrige, og hvor mulighederne er optimale for at modtage dem. Naturvidenskabelige studier bekræfter i øvrigt, at telepatisk modtagelighed forøges ved fuldmåne.



### **Det æteriske netværk**

Et andet formål med fuldmånemeditationerne er at træne grupper i at udvikle den intuitive evne, så gruppedeltagerne kan respondere på de højere tanker og idéer. Det er med andre ord menneskets opgave at opøve en sensitivitet over for de indtryk, nogle af Hierarkiets mestre forsøger at indprente i de mennesker og grupper, der er telepatisk modtagelige. I åndsvidenskaben kaldes de "den nye verdenstjenergruppe".

Muligheden for kommunikationen er baseret på det kosmiske æteriske netværk. Alle ved, at man i nutiden sender radio- og tv-signaler gennem æteren, men at man også kan sende tanker ved hjælp af det samme netværk, blot på nogle andre frekvenser, er endnu kun kendt af få. Det er videnskaben om det æteriske netværk af forbindelser, der er det videnskabelige grundlag for astrologi og fuldmånemeditation.

Når man mediterer ved fuldmåne, skaber man forbindelse med det horisontale og vertikale netværk. Det horisontale forbinder den mediterende med menneskeheden som en helhed, og det vertikale skaber forbindelse med de højere bevidsthedsplaner over menneskets bevidsthedsniveau.

Tiden omkring fuldmåne er derfor det bedste tidspunkt at etablere en telepatisk kontakt med Hierarkiet. Opgaven er dels at styrke den telepatiske forbindelse mellem mennesker, og dels at styrke forbindelsen fra menneskeheden som helhed til Hierarkiet og Shamballa – "centret hvor Guds vilje er kendt". Forbindelse kaldes den planetariske antahkarana.<sup>1</sup>

Meditationerne forener mennesker med vidt forskellige nationale, religiøse og politiske tilhørsforhold omkring en fælles idé om at tilføre Jorden positive idéer.



### **Det globale tankeklima**

Fuldmånemeditationens konkrete formål går ud på lokalt at udføre de idéer i praksis, der modtages i meditationen. Men formålet er også at stimulere det globale tankeklima ved at udsende tanker i det horisontale netværk, for på den måde at gøre det lettere for verdens ledere og oplyste personer at formulere og udføre de idéer, som med tiden vil skabe enhed og gøre menneskeheden til én stor familie på tværs af race, tro og nationale skel. Desuden vil meditationsarbejdet bane vejen for Kristi tilsynekomst.

Den tibetanske mester Djwhal Khul beskriver det telepatiske forløb, hvor mestrene ønskede at introducere idéen til menneskeheden om Folkeforbundet, der var forløberen for De Forenede Nationer via den daværende amerikanske præsident Woodrow Wilson. Den telepatiske proces begyndte med at:

---

<sup>1</sup> Antahkarana betyder "broen" eller "regnbuebroen". Det er en betegnelse for forbindelsesleddet mellem den højere og den lavere tænkeevne (manas) – dvs. mellem sjælen og personligheden.

*"Det universelle tankesind kontaktes af et medlem af det planetariske Hierarki, og der udledes det, som er i overensstemmelse med medlemmets mentale tilbøjelighed og udrustning, og det, som mesteren opfatter som det umiddelbare behov. Derefter præsenterer han den nye idé, den nye opdagelse eller en ny åbenbaring for de andre mestre (naturligvis telepatisk), og senere, når de har diskuteret idéen, præsenterer mesteren den for sin discipelgruppe. I gruppen finder han en discipel, som reagerer mere imødekommende og intelligent end de andre, og disciplen kan derfor ved hjælp af sin klare tænkning og evnen til at formulere tankeformer påvirke andres tænkning. De andre opfatter idéen som deres egen. De griber den og udarbejder den i praksis. Enhver betragter det som et særligt privilegium at gøre det, og på grund af den enkeltes specielle evne og spontane ansvarsfølelse vil hver især sætte hele sin energi ind på at arbejde og kæmpe for sin tankeform.*



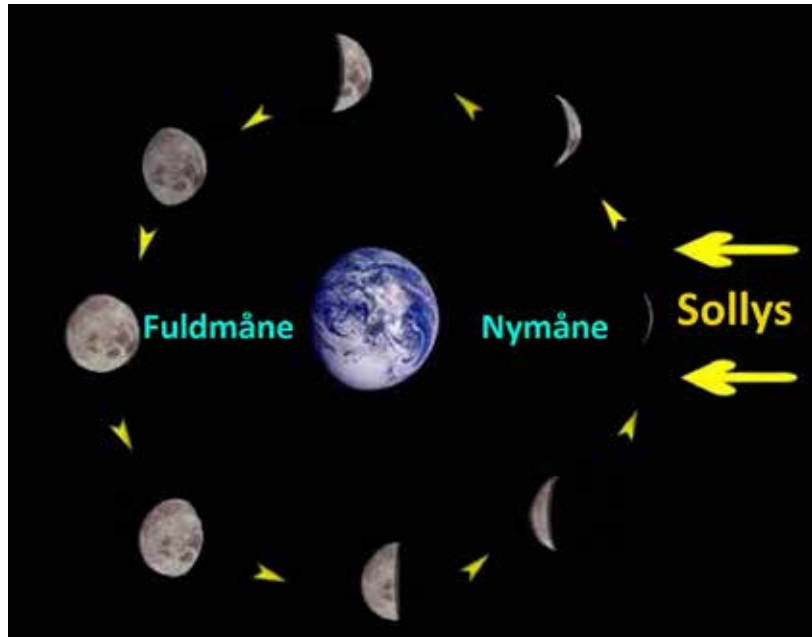
*Mesteren Serapis*



*Woodrow Wilson*

*Et eksempel på dette forløb findes i historien om Folkeforbundet. En af visdommens mestre, Serapis, forsøgte (før han påtog sig sit specielle arbejde) at føre en konstruktiv idé igennem for at hjælpe menneskeheden. Han undfangede idéen om verdensenhed på det politiske område, som skulle tage form via en intelligent sammenslutning af nationerne med det formål at skabe international fred. Han præsenterede idéen for mestrenes konklave, og man var sikker på, at noget skulle gøres. Mesteren Jesus påtog sig at give idéen videre til sin discipelgruppe, fordi han arbejdede i Vesten. En af disciplene på de indre planer greb forslaget og gav det videre (eller rettere nedtrappede det), indtil oberst House kunne fortolke det i sin hjerne. Uden at vide, hvor idéen kom*

*fra (for det vidste han intet om), forelagde han den for en 6. stråle aspirant ved navn Woodrow Wilson. Derefter blev idéen styrket af en mængde lignende tanker i manges tankesind og præsenteret for verden".*



### Rytmisk liv

Fuldmånemeditationen er styret af den rytme og cyklus, der bestemmes af månefaserne. Det er en cyklus, som normalt ikke spiller større rolle i menneskets liv. Men det åndeligt motiverede menneske kan med stor fordel træne sig til at blive en bevidst del af cyklusserne og få gavn af de indstrømmende kvaliteter, der når menneskeheden på bestemte tidspunkter af året.

At gå bevidst ind i fuldmånemeditationen vil sige at tage aktivt del i det guddommelige åndedrag, for Planetlogos mediterer som tidligere nævnt ved fuldmåne.

Som et led i etableringen af den nye verdensreligion, danner menneskeheden et verdensomspændende netværk af mediterende grupper, der subjektivt er forbundet ved fuldmånens rytmiske cyklus. Gennem den fælles tanke og holdning udvikler de en videnskabelig tilnærmelse til Hierarkiet. Fremtidens religion skal ikke alene funderes på tro og hengivelse, men også på viden og meditativ refleksion. Det stiller naturligvis større krav til mennesket. Man må bevidst være i stand til at disciplinere sit liv, før man formår at leve efter den rytmiske cyklus, som er etableret af Planetlogos. De, der ikke formår det, får ikke del i den astrologiske og hierarkiske inspiration ved fuldmåne.

Den nødvendige anstrengelse beskytter både arbejdet og arbejderen. For indtil et menneske kan planlægge og målrette sin adfærd, så det afspejler fuldmåncyklusserne, vil det ikke have tilstrækkeligt styr på sin mentale natur, sit følelsesliv og sin daglige tilværelse til på konstruktiv måde at "kanalisere" de tilgængelige energier. Fuldmånemeditation medfører en ny videnskabelig levevis, hvor esoterikere bevidst planlægger deres aktiviteter efter de astrologiske rytmer og udnytter de specielle energier, der er til rådighed hver måned i erkendelsen af, at det er vejen med mindst modstand at respektere de astrologiske energistrømme. Sådan arbejder Hierarkiet i det store, og sådan vil fremtidens menneske også leve i det små.

Det er vigtigt at pointere, at energierne først og fremmest er tilgængelige på de mentale niveauer. En forudsætning for at deltage i fuldmånemeditation er derfor evnen til at koncentrere og fokusere sin tænkeevne – tankesindet – på de særlige nøgleord, der udtrykker essensen af stjernebetsnetets kvaliteter.





### **Et gruppearbejde**

Det er som gruppe, at Hierarkiet forsøger at komme i kontakt med menneskeheden. Derfor må menneskeheden forene sig som gruppe ved fuldmåne, for det er kun som en gruppe af sjæle, at det er muligt at skabe det spændingsfelt, der kræves for at modtage de astrologiske og hierarkiske energier. Det er den fælles anstrengelse, der løfter den enkelte deltager langt højere end det ellers ville være muligt. Gruppen skaber et fælles mentalt brændpunkt, der kan sammenlignes med et laserlys:

*“Bøn, gudsdyrkelse, meditation og de mange verdensreligioners ritualer har alle udviklet menneskets tankesind til et punkt, hvor det nu er i stand til at fokusere som en laserstråle, der kan trænge direkte igennem til det guddommelige tankesind.*

*Ordet “laser” betyder reelt “forstærket lys ved stimuleret udstråling”. Og henleder den tekniske definition ikke opmærksomheden på den kendte floskel “to tankesind er bedre end ét”? Ligesom med mange andre udslidte og banale sætninger vil det være interessant at se nærmere på sætningen. For tankesindets mentale funktion kan forstærkes, ligesom lyset kan forstærkes, ved en synkroniseret kontakt. En synkroniseret kontakt eller teknik kan antage mange former. For eksempel kan den manifesteres ved en forening af mål og hensigt, som f.eks. hensigten med at påkalde guddommelig vejledning. I gruppemeditation kan mange tankesind fokuseres og koncentrerer på én gang. Gruppefusionen på mentalplanet kan sammenlignes med lyspartiklers (fotoners) reaktion i en laserstråle. Laserlys er angiveligt kohærent. Hver foton har samme bølgelængde eller farve, og har samme hastighed som naboerne. Fotonets kohærens giver lysstrålen øget styrke. Tilsvarende samles mennesker i gruppemeditation på bestemte tidspunkter for at fokusere på åndelige principper for at påkalde inspiration og idéer, som er nødvendige for at oplyse menneskeheden vej”.*

World Goodwill nyhedsbrev<sup>2</sup>

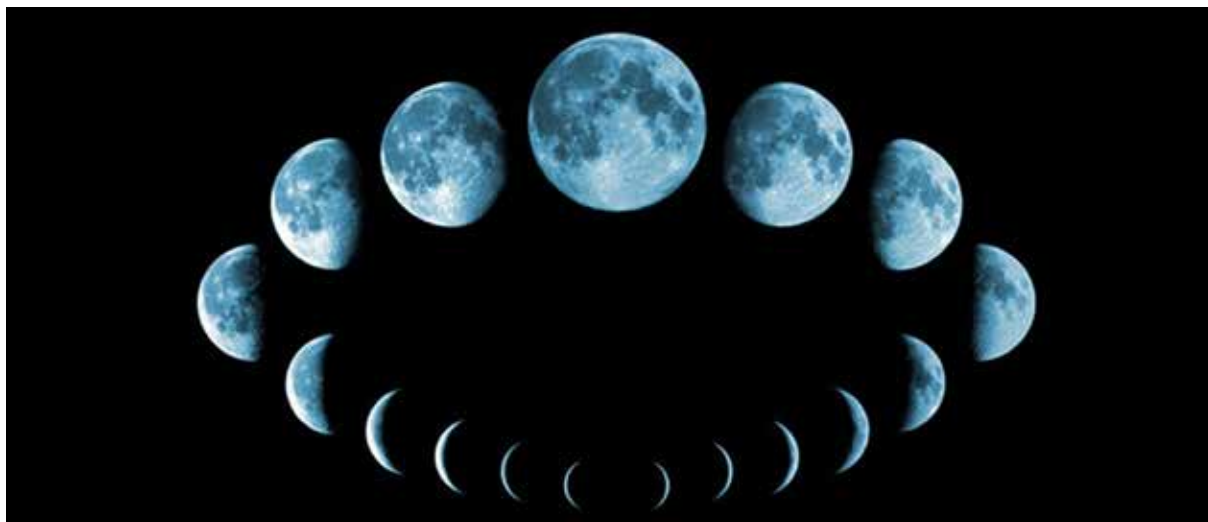
---

<sup>2</sup> Læs mere om World Goodwill hos Lucis Trust – [www.lucistrust.org](http://www.lucistrust.org)

Det er et gruppearbejde, der er i overensstemmelse med den nye praksis, der vil gøre sig gældende i Den Nye Tidsalder – Vandbærerens tidsalder. I Den Nye Tidsalder vil præsterne forsvinde som fokuspunkt for åndelighed, og den passive menighed vil blive afløst af et ligestillet aktivt fællesskab, der, i kraft af viden om tankens kraft, vil være fælles om at skabe de ønskede virkninger (f.eks. verdensfred) gennem meditationsarbejdet.

Hierarkiet kommunikerer altid via grupper af sjæle, og de astrologiske og hierarkiske indtryk når altid mennesket gennem sjælen, for sjælen på sit eget plan er altid gruppebevidst. Uanset hvor isoleret man kan føle sig i sit liv, er man altid en del af en gruppe på de indre planer. Det er vigtigt at huske.

Det er vigtigt at beskytte sig mod overstimulering under fuldmånemeditationerne – specielt Wesak-ceremonien i maj er meget kraftfuld. Der er imidlertid ingen grund til bekymring. Hvis man arbejder som gruppe og afslutter meditationen med at udsende de energier, der er modtaget til humanitære formål, er der normalt ingen fare for sunde og raske mennesker. Men er man psykisk syg eller ustabil, kan det ikke anbefales, at man deltager i fuldmånemeditationerne. Energiene kan skabe yderligere psykiske spændinger, fordi energiniveauet kan være forholdsvis højt.



### **Forberedelse til fuldmånemeditation**

Selve fuldmåneperioden strækker sig over en 5-dages periode. To dage til forberedelse, en til modtagelse og to til distribution og registrering.<sup>3</sup>

De to første dage kaldes "*dage til afkald og ubundethed*". Her prøver man at give slip på alt det, der kan forhindre evnen til at fungere som en kanal for åndelig inspiration. Hvis de to dage skal være optimale (set fra et ideelt synspunkt), så vil det være to dage med intensiv forberedelse, hvor man er indadvendt og reflekterende. Gruppen stræber mod at være tillidsfuld og opbygge aspiration, der er rettet mod Hierarkiet. Det vil skabe den rigtige frekvens i astrallegemet. Desuden er man dedikeret – dvs. målbevidst, motiveret af en fri vilje og mental koncentration. Processen foregår samtidig med de almindelige daglige aktiviteter, som udføres uden at man mister det indre fokus. Det er mest af alt en indre holdning og ikke så meget en ydre aktivitet. Det er en træning i at opøve en dobbelt livsform – et liv i ydre aktivitet parallelt med en indre intens åndelig orientering.

---

<sup>3</sup> Meditationsomrids til fuldmånedagene kan frit downloades fra [www.visdomsnettet.dk](http://www.visdomsnettet.dk)

I løbet af de to dage forsøger man at løfte sin bevidsthed et lille stykke højere under hver af de tre daglige meditationer, som anbefales af Djwhal Khul. En morgenmeditation, en middagskoordinering og et aftentilbageblik.<sup>4</sup>



### **Fuldmånedagen – dagen for bevarelse**

Fuldmånedagen – dvs. de 24 timer, der går forud for fuldmånetidspunktet – kaldes "*dagen for bevarelse og beskyttelse*". På selve fuldmånedagen<sup>5</sup> skal man modtage så meget af de udstrømmende energier, som man kan rumme, bevare og beskytte til de to dage efter fuldmåne. Men det er først under de tolv timer *før* det eksakte tidspunkt for fuldmåne, at nogle af mestrene kan kontaktes. Mestrene har afsat perioden til kontakt med de medlemmer af verdenstjenergruppen, som søger kontakt på tidspunktet. Djwhal Khul fortæller, at man bør afholde fuldmånemeditationen inden for de atten timer, der går forud for og inkluderer tidsrummet for det eksakte fuldmånetidspunkt.

Det er selvfølgelig ikke realistisk, at man kan få offentligheden til at møde op midt om natten, når fuldmånen er eksakt på et natligt tidspunkt. Det er op til de dedikerede grupper, der kan meditere på fuldmånetidspunktet, at udnytte den energi, der er til rådighed og at drage fordel af den krafthvirvel, der er udviklet tidligere under de offentlige meditationsmøder, og på den måde forene offentlighedens stærke krav om fred og lys med Hierarkiets bestræbelse.

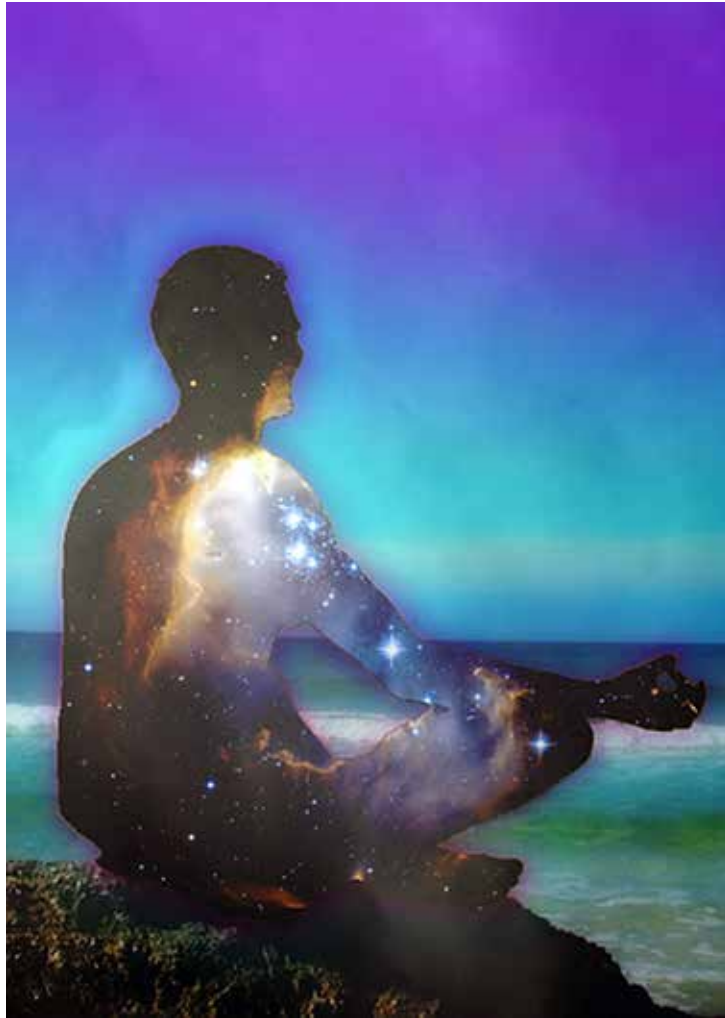
### **En stilhedens dag**

Fuldmånedagen er en stilhedens dag – først og fremmest en indre stilhed, der skal opretholdes midt i dagligdagens aktivitet. Det er vigtigt, at man ikke har specifikke forventninger til, hvad der kan modtages, men bevarer en fri og positiv holdning. Forventninger kan blokere for registreringen af indtryk. De grupper, der kan meditere på det nøjagtige fuldmånetidspunkt, skal naturligvis tilstræbe at gøre det. Meditationsgrupper eller andre humanistisk orienterede grupper kan med fordel mødes på fuldmånedagen eller tæt på den. Djwhal Khul skriver, at han ...

---

4 Omrids til "Middagskoordinering" og "Aftentilbageblik" kan frit downloades fra [www.visdomsnettet.dk](http://www.visdomsnettet.dk)

5 Meditationsomrids til meditation ved fuldmåne kan frit downloades fra [www.visdomsnettet.dk](http://www.visdomsnettet.dk)



*"– foreslog at gruppens medlemmer skulle mødes en hel eftermiddag omkring tiden for fuldmåne hver måned og i rolig og uforstyrret ånd. Mesteren ønskede, at de skulle tilbringe hele eftermiddagen i samtale, gensidig forståelse, diskussion om gruppeproblemer, hvis de påvirkede gruppemeditationen, og – frem for alt – gøre et forsøg på (via dyb forenet meditation og udveksling af viden) at komme nærmere til Hierarkiet. Det ville hjælpe dem til at arbejde sammen som en gruppe for at hjælpe verden og at gøre det sammen".*

Alice A. Bailey: *The Externalisation of the Hierarchy*, p. 521







### **Dage til fordeling**

De to efterfølgende dage kaldes "*dage til fordeling*", og det er en periode, hvor man forsøger at registrere det, som Hierarkiet via sjælen har forsøgt at kommunikere i hjernebevidstheden. Det er ofte en langsom proces for hjernen at registrere sjælens inspirationer pga. en utilstrækkelig koordinering mellem de forskellige bevidsthedsplaner.

De to dage til fordeling er en periode, hvor man konkretiserer, formulerer og fordeler de energier og idéer, der er modtaget. Man skal også registrere og indsamle de indtryk, man får i løbet af hele 5-dages perioden, hvor fuldmåneenergiene er på sit højeste. Man kan efterfølgende debattere idéerne med de mennesker, man arbejder sammen med til dagligt, uanset om de mediterer eller ej. Man behøver ikke fortælle, at man har fået gode idéer under en fuldmånemeditation, for det er uvæsentligt. De fleste vil respondere på kærlige og intelligente idéer.

Under fuldmånemeditationerne er det vigtigt, at man forholder sig så upersonligt som muligt, for formålet er at videreformidle en kollektiv impuls til menneskeheden og forankre den lokalt. Det er imidlertid vigtigt at pointere, at den væsentligste opgave går ud på individuelt at realisere de idéer, man modtager ved fuldmåne. Motiverne skal stå deres prøve i dagligdagen, og virkningerne af fuldmånearbejdet skal udmøntes i praksis i lokalmiljøet.



Artiklen kan passende afsluttes med et citat af Djwhal Khul:

*“Videnskaben om invokation og evokation vil erstatte, hvad man i nutiden kalder ‘bøn’ og ‘gudstjeneste’. Man skal ikke være bekymret over ordet ‘videnskab’. Det er ikke en kold og hjerteløs intellektuel metode, sådan som det ofte antages. Det er i virkeligheden den intelligente organisering af åndelig energi og af kærlighedens kræfter, og de vil, når de er effektive, skabe svar fra åndelige skabninger, som igen kan færdes åbenlyst mellem mennesker og dermed genoprette en nær forbindelse og konstant kommunikation mellem menneskeheden og Hierarkiet”.*

Alice A. Bailey: *The Reappearance of the Christ*, p. 151





**VidsomsNettet**

[www.vidsomsnettet.dk](http://www.vidsomsnettet.dk)