

Erik Ansvang

Egyptisk symbolik



VisdomsNettet

www.visdomsnettet.dk

EGYPTISK SYMBOLIK

Tilbad de gamle egyptere dyr?

Erik Ansvang



VisionsNettet
www.visionsnettet.dk

Egyptisk symbolik

Tilbad de gamle egyptere dyr?

Af Erik Ansvang



Den, der seriøst og udogmatisk studerer det gamle Egyptens mysterier, og som interesserer sig for at sammenligne religioner, må før eller siden erkende, at uden hjælp fra symbolikken er det umuligt at forstå de gamle skrifter, legender og allegorier korrekt. Ingen egyptisk papyrus, ingen indisk olla, ingen syrisk lertavle, ingen hebraisk skriftrulle kan læses og fortolkes bogstaveligt. Og det er desværre den bogstavelige fortolkning, der kendetegner nutidens forskning. Det er derfor indlysende, at fortolkningen bliver fejlagtig og skaber misforståelser. Bogstavelig fortolkning medfører næsten altid en primitiv og naiv konklusion, og derfor er forskernes udgangspunkt, at de gamle egyptere var primitive. Meget tyder på, at det er nutidens bogstavelige fortolkning, der er primitiv.

Desuden må symbolikken studeres fra forskellige vinkler, for de enkelte nationer udviklede deres egne særlige symbolske udtryk. På ét område er selv den mest sandhedselskende og sandhedssøgende forsker tilsyneladende blind, og det er, når det gælder erkendelsen af, at ethvert symbol er en mangefacetteret diamant, og at hver eneste facet rummer mange fortolkninger på forskellige niveauer, som desuden refererer til adskillige videnskaber. Mange myter, som på overfladen alene indeholder astronomiske oplysninger, indeholder desuden facts om udviklingen af runder og rodracer, der har stor esoterisk betydning.





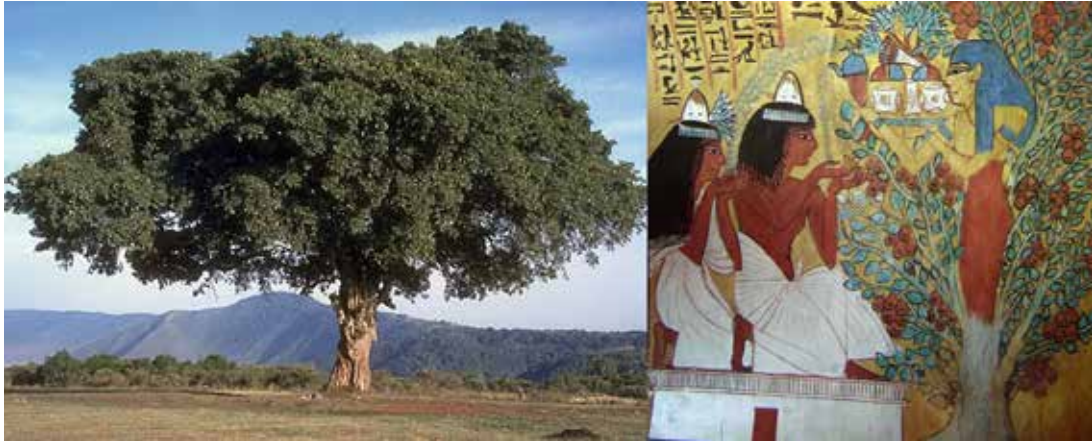
Dyrene legemliggjorde principper

Den egyptiske religion var *ikke* en form for dyretilbedelse, og den har aldrig været det. Dyrene var symboler på fundamentale kræfter og kvaliteter i naturen, og de basale kræfter viser sig på forskellige udviklingsniveauer. Det var derfor energien, bevidstheden og dens gradvis voksende kvalitet, der var interessant for de gamle egyptere.

De egyptiske vismænd og -kvinder betragtede dyrene som en legemliggørelse af *principper*, som man kunne forholde sig til ... den "snu" ræv, det "grådige" svin, den "dovne" hund osv. Det er begreber, der rummer kvaliteter. I nutiden vil ingen drømme om at sige, at man føler sig "fri som en elefant". Men hvis man er "fri som en fugl", vil det opleves som naturligt for enhver, selvom en elefant er lige så fri som en fugl. I Egypten symboliserede fuglen (navnlig falken og svalen) sjælen og ånden, der frigør sig fra bindingen til personligheden, materialismen og menneskets lavere natur. Den løfter sig mod Himlen og lyset for at forene sig med højere bevidsthedstilstande eller menneskets indre guddommelighed.



For egypterne repræsenterede dyrene ikke alene en bestemt adfærd, der med en vis fantasi kan fortolkes som eller omsættes til symboler for åndelige principper. Dyrene *har* den aktuelle adfærd, ganske enkelt fordi de instinktivt og naturligt udtrykker et bestemt princip, og princippet er et lavere udtryk for et tilsvarende princip på et højere udviklingsniveau – eksempelvis menneskets. Princippet er derfor det samme, men udtrykket er forskelligt på grund af forskellen i udvikling mellem dyrerige og menneskerige. Og princippet kan desuden udvikles, sådan at det også repræsenterer overmenneskelige riger og højere bevidsthedstilstande.



Sykomoretræet (tv.) og Hathor i sykomoretræet - relief i Senedjems grav (th.)

Træer

Sykomoretræet, der vokser ved grænsen til ørkenen, blev symbolsk beboet af Hathor, Neith og andre gudinder, og talrige vægmalerier i gravene viser den afdøde, som stopper op ved sykomore-træerne for at modtage vand og brød – dvs. "livets vand" og "livets brød" – fra en gudinde, hvis krop kommer til syne i ly af bladhanget. Scenen indikerer med al tydelighed, at afdøde blev opfattet som både levende og bevidste i efterlivet.

Persea-træet (avokado-træet) var et symbol på falkeguden Horus' "hellige hjerte". Frugtens pærelignende form – især dens kerne – ligner et hjerte. Frugten er nogle gange afbildet på hovedet af gudinden Isis, som er mor til Horus. Når frugten åbnes, kan man se dens hjertelignende kerne. Det giver associationer til katolikkernes tilbedelse af Jesu og Jomfru Marias "hellige hjerte", som givetvis er kopieret fra de gamle egyptere ligesom så meget andet i kristendommen.



Brugen af træsymbolerne virker fornøftig. Ingen tror, at egypterne tilbad træer, men mange tror, at egypterne tilbad dyr. De undrer sig over, hvorfor Solen blev symboliseret af et insekt – en bille? Og hvorfor var katten hellig for gudinden Bastet? Hvorfor sjakalen var knyttet til guden Anubis? Hvorfor gudesønnen Horus blev repræsenteret af en falk, mens ibisen var forbundet med visdomsguden Tehuti (som grækerne kaldte Thoth)? Og hvorfor blev den onde gud Seth vist, som om han var inkarneret i en ørkenræv – mens Osiris og Ptah var inkarneret i tyren?

Planter og dyr var blot former, der rummer bevidstheden. Eksempelvis siger en tekst:

"Planten hvirvler gennem syv forvandlinger og bliver et helligt dyr".



Ingen dyretilbedelse

De vise egyptere tilbad *aldrig* dyrene. Men de sande sindbilledlige idéer bag dyresymbolikken gik med tiden tabt pga., at de uvidende masser fik mere magt og større indflydelse. Der var absolut esoteriske årsager bag symbolikken, og de gamle egyptere foretog sig aldrig noget, der kan betegnes som uvidenskabeligt. Clairvoyante forskere har iagttaget, at når en symbolsk form én gang var modtaget fra indre kilder, blev de samme former gentagne gange sendt til de samme mennesker. Det medførte, at naturens usynlige aspekter blev afbildet i en bestemt form, og derfor blev hvert symbol i årtusinder fremstillet i overensstemmelse med den vedtagne opfattelse.

Det er en esoterisk kendsgerning, at formen på en idé (en tankeform) reproducerer sig selv, når den først er opfattet af et menneske. Spørgsmålet er derfor, hvilket billede, der efterfølgende repræsenterer den virkelige form? Ofte er formen skabt i fantasien, og derfor er formen ikke i overensstemmelse med den elemental, som clairvoyante forskere kan iagttage – eller med virkeligheden. Det er selvfølgelig sandt, men ikke desto mindre har naturen udviklet bestemte mønstre, som gentages overalt, hvor det er muligt. Eksempelvis kan træets mønster spores i dannelsen af bestemte krystaller, og mønstrene fortsætter op gennem planteriget, dyreriget og menneskeriget, og derfor er der også typer af bevidsthed og funktioner, som findes i dyre- og planteriget, som er reproduceret i mennesket. Årsagen er, at naturen udgør en enhed.

Alle skabninger består grundlæggende af det samme, men adskiller sig i grad.

Hvis man indså, at alle naturriger udgør en enhed, sådan som de gamle egypterne indså det, ville man se det guddommelige i alle former, og det ville medføre, at mennesker behandlede deres yngre brødre – dyrene – langt bedre. Mennesket ville hverken ønske at dræbe og spise dyr eller mishandle dem i den vanvittige overbevisning, at det er til gavn for mennesket. Menneskeriget har udviklet sig fra dyreriget, og derfor er dyrene menneskets yngre brødre.

En passage i *Dødebogen* siger:

*"Jeg er musen". "Jeg er falcken". "Jeg er aben".
"Jeg er krokodillen, hvis sjæl stammer fra mennesket".*

Udtalelsen bekræftes af åndsvidenskaben, for imens menneskets monade på planet A i evolutionens første runde passerede igennem alle tre naturriger – mineralriget, planteriget og dyreriget – er ethvert pattedyr i den nuværende fjerde runde *"udgået fra mennesket"* – hvis man overhovedet kan bruge den betegnelse om de to første rodracers halvt æteriske og mangeformede skabninger, som menneskets monade tog bolig i. Derfor er alle pattedyr reelt udgået fra mennesket – ikke i form af kød, blod og knogler, som nu er en forudsætning for det, man kalder et menneske, men i form af den indre, guddommelige monade med dens mange principper eller aspekter. I egyptisk symbolik er der derfor en naturlig forbindelse mellem dyrenes og gudernes karakteristika og funktioner.



Katten og Bastet

Katten

Katten, der er forbundet med Månen, var hellig for kattegudinde Bastet eller Pasht. Hvis man dræbte en kat, blev man dømt til døden. Det egyptiske ord for kat er *"mau"*, som betyder *"at se"*. Månen lyser, så man kan se om natten, og katten kan se om natten. Månen reflekterer lyset fra Solen, og derfor afspejler katten Månen pga. sine selvlysende øjne. I skikkelse af gudinden Bastet holder katten øje med Solen, og med sin pote holder den hovedet på mørkets slangen nede – mørkets slange, som er Solens og livslysets evige fjende. Slangen hed Apep eller Apophis (på græsk). Det var en ond kraft, der repræsenterede mørke og kaos. I *Dødebogens* kapitel 17 står der, at *"hankatten er Ra selv, og han hedder 'Mau' (seeren)"*, og når reliefferne viste ham i aktion, lignede han kattegudinden Bastet. Den overordnede Amon-Ra præst blev kaldt *"Oiru Mau"* – dvs. *"seernes mester"*. Det var ham, der kunne se Gud *"ansigt til ansigt"*.





Bastet holder øje med Solen – men hvad er det for en slange, Bastet kontrollerer? Der udstråler utallige kræfter fra Solen, men tre er kendt i åndsvidenskaben. Den ene er "kundalini" (slangeilden eller stoffets iboende energi), den anden er "prana" (livskraft eller vitalitet), og den tredje er "fohat" (elektricitet og magnetisme). Løvegudinden Sakhmet (billedet tv.) symboliserer "kundalinikraften" eller "slangeilden". Sakhmet fremstilles som en brutal og hensynsløs krigsgudinde, men også som en styrkende og helbredende healingsgudinde. Hvorfor? Kundalinikraften er en voldsom psykisk kraft, som kan være totalt ødelæggende, hvis den er ude af kontrol. Et uudviklet menneske vil ikke være i stand til at kontrollere den psykiske kraft, og resultatet vil være katastrofalt. Modsat er det en fantastisk kreativ, dynamisk og transformerende kraft, der kan løfte mennesket fra den lavere natur til overmenneskelige højder. Sakhmet kunne drive onde dæmoner på flugt, og kundalinikraften rejser sig netop, efterhånden som "det onde" (den lavere natur) i mennesket er overvundet. Når kundalinikraften er under kontrol, er den en ven og trofast ledsager på udviklingsvejen. Symbolsk bliver den vilde løvinde Sakhmet forvandlet til tamkatten Bastet – den milde og tamme tempelkat, der dog stadig har kattens selvstændige natur. Kundalinikraften rejser sig fra rodcentret og strømmer til kroncentret i forbindelse med det, der i åndsvidenskaben kaldes 3. indvielse. Med tempelkatten Bastet skabes der kontakt mellem løvegudinderne Sakhmet og Tefnut. Det symboliserer den fuldt rejste kundalini.

Skarabæen

Solen blev afbildet som en bille (en skarabæse) i Ras solbark, som man kaldte "årmillionernes bark". Bilen eller skarabæen hed Khepera, og den var et aspekt af solguden Ra. Khepera i solbarken gav fødsel til alle skabninger. Khepera var også symbol på genfødsel. Ordet Khepera er afledt af udsagnsordet "kheper" eller "khopru", der betyder "at blive til" eller "at blive genfødt". På samme måde som skarabæen, løfter Solen sig fra jorden for at stige op på himlen, som om den havde vinger. Den vingede solskive er blot en anden version af skarabæen og ægget, som har relation til menneskets genfødsel, men også til menneskets åndelige regenerering. Egypterne placerede blå eller grønne skarabæer i stedet for hjertet i alle mumierne, mens hjertet blev anbragt i en kanopekrukke.

Khepera bestod af to stavelser – Khepe-Ra. Det viser, at Khepera symboliserede et aspekt af solguden Ra. Khepera var derfor ikke identisk med Ra (Sollogos eller denne ufattelige bevidsthed, der benytter Solen som sit fysiske legeme), men en *egenskab*, der var forbundet med Ra. Ra symboliseredes med selve solskiven, og Khepera repræsenterede solskiven i *bevægelse* over himlen.



Skarabæen og Khepera

I mennesket kunne Ras bark symbolisere åndens eller monadens auriske sfære – dvs. det højeste eller dybeste niveau i mennesket. På et lavere niveau kunne Ras bark symbolisere sjælens legeme, der rummer sjælens kræfter og kvaliteter. Og Ras bark kunne desuden symbolisere det fysiske legeme. Man kan derfor se, at de gamle egyptere fortolkede Ras bark som stof og legeme, der rummer, beskytter og isolerer det iboende liv på alle niveauer fra det højeste til det laveste – fra det åndelige plan til det fysiske. I barken vises den himmelske skarabæ, der symbolsk set rullede solskiven foran sig. Solskiven symboliserede livet og bevægelsen i kosmos. På det menneskelige niveau symboliserede solskiven sjælen, der cyklisk fødes, lever, dør og genfødes eller reinkarnerer. Khepera svarer til den åndsvidenskabelige betegnelse for Solens 3. aspekt – fohat. Åndsvidenskaben oplyser, at skarabæen (Khepera), der former og ruller en møddingkugle og lægger sine æg deri, kan sammenlignes med, at fohat indpoder de skabende spirer og det afgrænsede udviklingsområde for det kommende Univers gennem atomer, planeter og Solen, og det var sandsynligvis den symbolik, de gamle egyptere ønskede at udtrykke ved hjælp af skarabæen og dens specielle adfærd.

Sjakalen

Guden Anubis havde sjakalhoved. Navnet Anubis er græsk, og guden hed oprindeligt Anpu på oldegyptisk. Anubis-præsten havde ansvaret for indvielserne, dvs. for neofytternes karakterudvikling. Anubis blev kaldt "*den, der viser vejen*". Sjakalen ved altid, hvor en død krop er skjult. Selv i den uvejsomme ørken kan den orientere sig og finde retningen med absolut sikkerhed. Derfor var sjakalen et passende symbol på Anubis, der ikke alene skulle vejlede de døde på de uvejsomme stier i inderverdenen, for han skulle også føre det reinkarnerede menneske fra efterlivet til ny fysisk eksistens. Anubis er ofte identificeret med Horus og Hermes, der begge symboliserer sjælen eller det højere tankesind. Anubis kender alle eksistensplaner, og han kan lede et menneske overalt i den ydre og indre verden. Anubis er desuden forbundet med Sothis – hundestjernen eller Canis Major.



Sjakalen og Anubis-præsten

Visdom blev erhvervet i "livets skole" (det fysiske plan), hvor Anubis symboliserede den fremadskridende udviklingsproces gennem karakterudvikling eller indvielsesnes stadier. Anubis-præsten havde til opgave at introducere neofytterne for de enkelte indvielsesprocesser – og at teste dem. Anubis-præsten var derfor både rådgiver og eksaminator eller tester. Det var Anubis, der symbolsk vogtede vægten i Dommens Hal, og det var ham, der aflæste vægten, hvor den afdødes eller neofyttens hjerte (bevidsthed) blev vejret på den ene vægtskål mod sandhedens hvide fjer (virkeligheden) på den anden. Og det var Anubis' (karmiske) dom, der alene var afgørende – uden spørgsmål fra Osiris og Tehuti. Anubis var balsameringens herre, og på samme måde som egypterne kunne iagttage, hvordan sjakalen flår indvoldene ud af byttet, fjernede Anubis-præsterne den afdødes indvolde.





Ibissen og Tehuti

Ibissen

I det gamle Egypten betragtede man ibisen med den største respekt og hengivenhed. Ibisen var dedikeret til Isis, der nogle gange blev afbildet med Ibis-hoved. Ibissen var også dedikeret til visdomsguden Tehuti. I legenderne oplyser de gamle egyptere, at visdomsguden tog fuglens skikkelse, dengang han flygtede fra den onde Seth. Tehuti eller visdom medfører oplysning og enhed med Gud – Seth eller materialisme medfører formørkelse og adskillelse fra Gud. Ibissen dræber slanger og ødelægger krokodillens æg, og derfor blev Egypten skånet for at blive overrendt af disse reptiler. Den helt sorte ibis gav man æren for at bekæmpe og udrydde de "vingede slanger", som hvert forår kom fra Arabien og hjemsøgte landet.

Den sorte og den hvide ibis var forbundet med Månen, fordi den både har en mørk og en lys side. Ibissen udførte sit arbejde i måneskin, og derfor blev den hjulpet af Isis, for gudindens symbol er også Månen. Men den mere korrekte esoteriske sandhed, der ligger til grund for de mere folkelige myter, er, at visdomsguden Tehuti vågede over egypterne i skikkelse af ibisen og lærte dem de esoteriske metoder og videnskaber, der fører til visdom.

Den, der dræbte enten en ibis eller den gyldne falk risikerede dødsstraf.

Ørkenræven

Den egyptiske ørkenræv var et passende symbol på den onde gud Seth. Seth var Osiris' broder. Osiris var symbol på lyset, og Seth repræsenterede lysets skygge. Seth var en snu ræv, der udtænkte den kiste, som Osiris blev lokket til at lægge sig i. Det begrænsede hans evne til at udfolde sig, og det resulterede i hans død.



Ørkenræven og Seth

Seth havde menneskekrop, rævehoved eller sjakalhoved – eller myreslugerhoved – eller muligvis var han en slags fabeldyr. Nogle mener, at Seths hoved forestiller et vildæselhoved, og symbolsk er vildæslets natur et udmærket udtryk for Seths sindelag, for Seth rummede vildæslets stædige karaktertræk. Seth var nemlig symbol på menneskets identifikation med sin lavere natur og separatistiske tilbøjeligheder, som det er vanskeligt at frigøre sig fra. Seth symboliserede de lavere eksistensplaners inertie og de instinktive kræfter, der ligger skjult i stoffet.

Hos mennesket svarer Seth til menneskelegemernes modstandskraft mod højere udvikling eller tiltrækningskraft mod noget lavere. Seth repræsenterede en del af menneskets lavere trefoldige personlighed. I gudelæren repræsenterede Osiris lyset og Seth mørket eller lysets skygge. I nutiden fortolkes Seth ofte som det onde – eller *den* onde ... kirkens Djævel eller Satan. Det skyldes, at nutidens religiøse fundament er den kristne tro på en grundlæggende polarisering, adskilthed og dualitet. I kristendommen møder man Gud og Djævel, Himmels og Helvede, helgen og synder, belønning og straf, rettroende og vantro osv. Den kristne lære repræsenterer en systematisk lovprisning af den illusion, at det gode kan eksistere uden det onde, at lys kan eksistere uden mørke, at glæde kan opleves uden lidelse osv. Med andre ord påstår den kristne kirke, at ånd er godt og stof er ondt – at ånd og stof står i et modsætningsforhold og aldrig kan forenes. Gud og menneske kan aldrig forenes. For de gamle egyptere og nutidens esoterikere er adskillelse eller dualitet en illusion.

Her er udgangspunktet alle tings enhed. Lys og mørke forudsætter hinanden. De udgør en ubrydelig enhed. Uden mørke er der intet lys. Uden Seth var der ingen Osiris. Derfor var Osiris og Seth *brødre*.



Apis-tyren

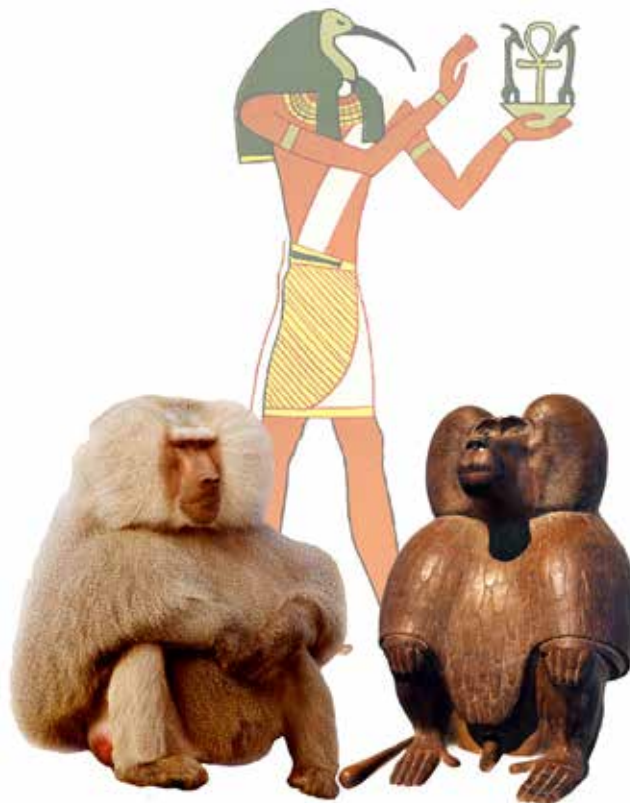
Tyren

Apis – den hvide tyr – var dedikeret til Osiris. Guden skulle angiveligt inkarnere i Apis-tyren. Atum og Ra var forbundet med Mnevis-tyren. Osiris havde desuden sin Buchis-tyr. Ptah havde sin Apis-tyr. Tehuti havde sin Mnevis-tyr. Horus havde i skikkelse af Monthu sin Monthu-tyr. Theben var grundlagt mellem de fire Mentu-tyre. Atum og Min havde tilnavnet Kamutef, som betyder "*moderens tyr*". Selv Akhenaton bevarede Mnevis-kulten i forbindelse med sin Aton-kult.

Tyren var symbol for den universelle forplantningsevne eller naturens udviklende effekt. I nærheden af Memphis i Sakkara-området ligger Serapeum, som er en imponerende underjordisk labyrint, der indeholder mumier af 30 hellige Apis-tyre. Mumificering af de hellige dyr viser, at egypterne gjorde alt for at bevare "liv" i enhver højere udviklet art. Tyren er også repræsenteret som stjernetegnet Taurus i dyrekredsen, og Taurus er forbundet med alle de "førstefødte" solguder. Kristne forbandt konstellationen med Kristus. Men egypterne tilbød ikke tyren, på samme måde som de kristne heller ikke tilbød lammet. Vædderen er altid et symbol på fysisk forplantningsevne, og vædderen eller Mendes-geden er et andet symbol på Osiris.

Tyren blev altid forbundet med bogstavet "A" i det gamle Egypten. Og tyrene var igen forbundet med de store skaberguder eller personificeringer af ånden. Bogstavet "A" og tyren var udtryk for hensigt, vilje og kraft, som er den første forudsætning for skabelse. Tyrens symbolik blev derfor naturligt forbundet med frugtbarhed og undfangelse, hvilket vil sige manifestation af et åndeligt princip i det stoflige. Ifølge astrologien symboliserer Tyrens stjernetegn frugtbarhed og spiring, og fuldmånens energier i Tyrens tegn skulle angiveligt styrke den virile fysiske reproduktive evne eller formeringsevne. Men Tyren symboliserede desuden den menneskelige bevidstheds kamp for at transcendere tiltrækningen til seksualitet op til højere former for åndelig frugtbarhed. I den højeste betydning symboliserer Tyrens tegn

menneskets bevidsthed, når den har overvundet seksualitetens barrierer og er parat til at benytte tiltrækningskraften i en højere betydning.



Tehuti, Tehuti-aben og bavianen

Aben

Egyptologen Gaston Maspero mener, at abernes vane med at samle sig i flokke, mens de "snakkede" højlydt både lidt før solopgang og lige før solnedgang, kan have fået egypterne til at forbinde aberne med den rituelle pligt til at hylde solguden Ra morgen og aften. I nogle illustrationer er der seks aber, som hylder Solen eller livskilden. I Papyrus Hu-Nefer er der syv. I kapitel 100 i *Dødebogen* siger den afdøde: *"Jeg har forenet mig med de guddommelige aber, der synger ved porten, og jeg er en guddommeligt skabning blandt dem"*. Aben med hundehovedet var et hermetisk symbol, som repræsenterede det samme som den indiske abegud Hanuman, som er en personificering af mod, fighteregenskaber og loyalitet. I kapitel 42 i *Dødebogen* siger den afdøde: *"Jeg er den gyldne abe med hundehovedet som er tre hænder og to fingre høj"*.

Bavianen er angiveligt modtagelig for påvirkningerne fra Solen og Månen, og derfor var den et symbol på deres kredsløb. Men bavianen symboliserede også den instinktive side af mennesket – menneskets animale natur med dets ubevidste impulser, der ifølge gammel viden udgår fra lungerne. Kineserne kalder det "pro". Syntesen af sjakalen, bavianen, mennesket og falcken var iflg.de gamle egyptere Khepera – skarabæen. Syntesen af forår, sommer, efterår og vinter var nuet. Og syntesen af jord, vand, luft og ild var kvintessens.

Bavianen var egypternes symbol på et lavere aspekt af den egyptiske visdomsgud Tehuti, som blev symboliseret af ibissen. Bavianerne vises ofte med forpoterne løftet i hilsen til den opgående Sol. Mennesket er et tænkende væsen, som ved hjælp af fornuften søger oplysning for at nå målet for sin udvikling – dvs. guddommelig

visdom. Aberne (som minder om mennesker) er symbol på det materialistiske menneskes klogskab. Solopgangen er symbol på Gud (livslyset) og på en ny mulighed for at modtage åndelig oplysning og udvikling, og mennesket skal derfor være åben og modtagende (bavianernes modtagende gestus). Dagsrytmen – den cykliske åbenbaring af det guddommelige liv og lys – vil gradvis forvandle menneskets logiske kundskab til åndelig visdom. Livets ydre processer relateres på den måde til indre processer, for som egypterne sagde: *”– som i det ydre, således også i det indre”*.



Krokodillen og Sobek

Krokodillen

Krokodilleguden Sobek repræsenterede ikke en guddommeliggørelse af krokodillen, selv om egyptologerne ofte påstår det. Krokodillen, slangen og dragen er identiske symboler, der symboliserede Universets oprindelse. Hos egypterne var krokodillen, slangen eller dragen ligesom hos gnostikerne symbolet på det højeste princip – *Logos*. Krokodillen er den egyptiske slange, og begge symboler repræsenterer det højeste princip, men samtidig er de begge et dobbelt symbol, fordi de er udtryk for Himlen og Jorden – Solen og Månen. De er dedikeret til både Osiris og Isis – ånd og stof. Slangen og krokodillen symboliserer bl.a. alvisdommen og Universets højeste principper. Men alvidenhed opstår af uvidenhed. Krokodillen er Khnum (alvisdom) i slangeskikkelse, men den er også Seth (uvidenhed). Seth er Osiris broder og lysets skygge. Seth og det lavere aspekt af krokodilleguden Sobek udtrykker grundlæggende den samme symbolik.

Der er fem krokodiller i den himmelske Nil, og guden Toum (fohat) manifesterer dem i sin femte skabelse. Da Osiris "den afdøde sol" var begravet, og trådte ind i Amenti (mentalplanet), kastede de hellige krokodiller sig i afgrunden (urhavet), da Solen eller livslyset igen steg op fra den hellige flod. I *Den Hemmelige Lære* står

der, at den femte gruppe er meget mystisk, for den er forbundet med den mikrokosmiske pentagon – den femtakkede stjerne – der repræsenterer mennesket. I Indien og i Egypten var Dhyanierne¹ forbundet med krokodillen, og deres bolig var i stjernetegnet Stenbukken.

I Egypten blev den afdøde forvandlet til en krokodille – Sobek, der betyder *”den syvende”* – som repræsenterede en form for højere intelligens. Mumien blev iført et krokodillehoved for at indikere, at det var en sjæl, der ankom fra Jorden. Instruktionerne, der var knyttet til scenen, nævnes i *Dødebogens* kapitel 163, og her står der, at instruktionerne skulle læses op for *”en slange med to ben”*, og det betyder Hierofanten.² Hierofanten var visdommens slange eller den gode slange. Den onde slange var Apep eller Apophis, der var Ras fjende, og Apeps magt var størst ved fuldmåne. I kapitel 39 beskrives Apeps overvindelse.



Hejren og Benu-fuglen

Hejren

I kapitel 73 i *Dødebogen* beskrives forvandlingen til Benu-fugl – hejren eller den egyptiske Phoenix, der er symbol på cyklisk genfødsel. Den afdøde siger: *”Jeg kom (eller bogstaveligt ”Jeg fløj”) ind i eksistens fra formløst stof. Jeg kom ind i eksistens som guden Khepera. Jeg har spiret ligesom planter, der spirer, og jeg har klædt mig som skildpadden (i tæt stof.) Jeg udspringer af kimen fra alle guderne”*.

Hejren er kendt som en enestående fisker, og visdomsguden Tehuti (ibissen) er kendt som skattefiskeren – eller gralskongen. Hejren er kendt for sit skarpe syn, som gør den til den perfekte fiskefanger. Den står over vandet og ser det, der bevæger sig nede i vandet. Det er et symbol på årvågenhed og klarsyn.

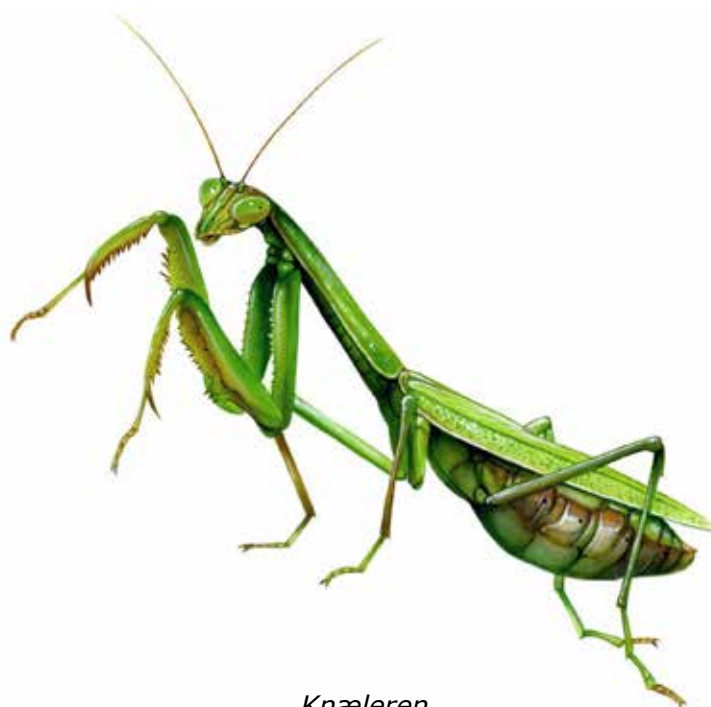
1 Dhyanier, Dhyani-Chohaner eller Dhyan-Chohaner er *”dhyanernes overhoveder”* eller *”lysets herrer”*. Det er de guddommelige intelligenser, der deltager i Universets opbygning og har overopsyn med verden. De svarer omtrent til kristendommens ærkeengle. De omtales bl.a. i *Den Hemmelige Lære* i forbindelse med verdens *”skabelse”*.

2 En hierofant er *”den, der præsenterer eller fortolker det hellige”* – dvs. den, der fortolker den hemmelige lære og principperne i mysterielæren.

Neofytten ser ind i et andet element (bevidsthedsplan). Den sande seer ser verdens begivenheder fra et højere niveau – fra et oplyst bevidsthedsniveau. Den sande seer ser og forstår med klarhed livets bevægelser, cyklusser og lovmæssigheder. Den sande seer er i stand til at identificere og udvælge de sjæle, der er parate til at gå ind i en højere indvielsesgrad.



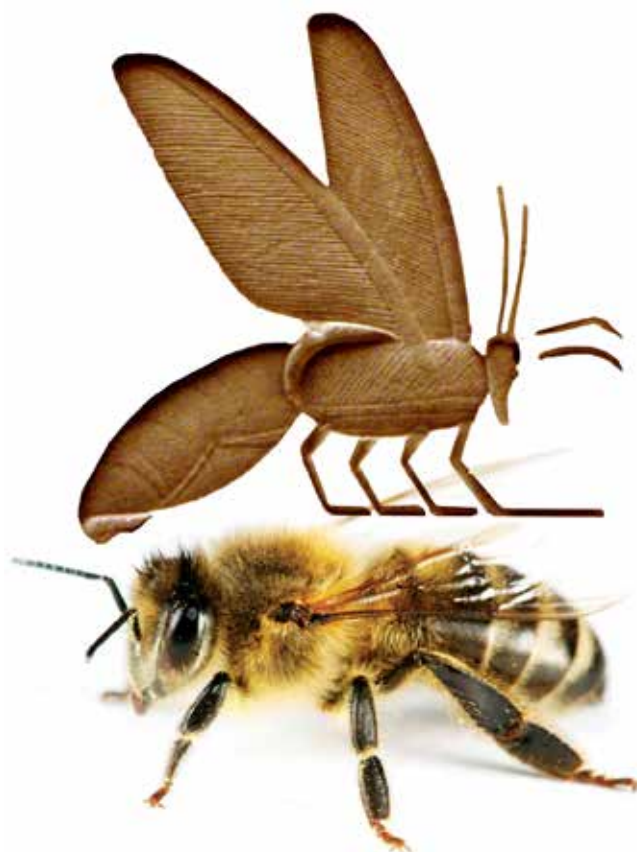
Det er ibissen, storken eller hejren, som symbolsk kommer med "nyfødte børn". Det er en anden version af fiskesymbolikken. "Babyen" er fisken, der løftes ud af de mindre mysteriers vand (kontrol over følelseslivet) og ind i "den brændende luft" (solskinnet) i de større mysteriers luft (for at arbejde med kontrol over tankelivet). Barnet er en nyindviet eller nyfødt neofyt – en sjæl, der er genopstået fra indvielserne i 4. grad, som de gamle egyptere kaldte "*Moses – han, der blev løftet op af vandet*".



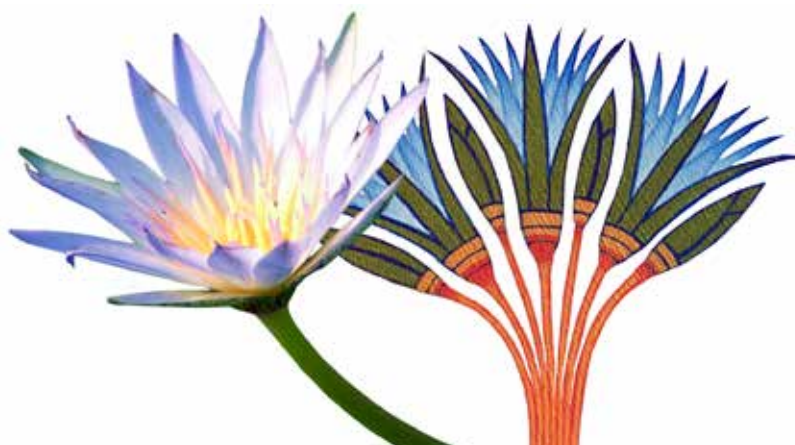
Knæleren

Insekter

Artiklen er naturligvis en ufuldstændig liste over Egyptens utallige dyresymboler, men der skal også nævnes et mærkeligt lille insekt, som kaldes *knæleren* – "guddommen", der guidede den afdøde til inderverdenen med usvigelig sikkerhed. Knæleren var højt respekteret i det gamle Egypten, og iflg. grækerne havde den overnaturlige kræfter. Araberne påstod, at knæleren altid bad med hovedet vendt mod Mekka.



Et andet insekt var bien. Bien samler som bekendt honning, og bikuben, bien og honningen havde en naturlig og central placering i den egyptiske symbolik. Årsagen til, at egypterne valgte bien som symbol, er nemt at forstå. Den egyptiske bi var prototypen på det kongelige princip, og den egyptiske civilisation udviklede sig omkring det centrale princip. På samme måde fungerer en bikube som én organisme, der er centreret omkring dronningen. Kubens øvrige individer har alle en funktion, der er en nødvendig forudsætning for kubens og dronningens overlevelse. Det samme gælder Logos. Alt i manifestationen er skabt fra et centralt punkt, og al manifestation arbejder og udvikler sig til gavn for det Ene Liv – Verdenssjælen.



Lotussen

Lotussen var Egyptens absolut helligste blomst. Selv før blomsten spirer, kan man se de perfekt formede blade i lotusfrøene – de perfekte planter i miniature. Lotusplanten vokser i stillestående vand, som er et smukt symbol på urhavet, der endnu er uforstyrret af livets strømninger. Planten har sine rødder i det sorte mudder. Den vokser op gennem vandet og løfter sig op i luften et stykke over vandoverfladen.

Den åbner sig og spreder sine slanke, tungeformede kronblade om morgenen, og lukker dem om aftenen. Ud fra lotusplantens naturlige adfærd, skabte de gamle egyptere skabelsens symbolik. Den er et enestående billede på livets opståen og vækst, men også på livets cykliske natur. Ligesom lotusen skal mennesket løfte sig over den fysiske og materialistiske verden (mudderet), op gennem følelsernes astrale verden (vandet) videre op i mentalplanets eller tankesindets verden (luften), for at åbne sig for sjælen og lade sig gennemstrømme af dens lys – på samme måde som når lotusen åbner sig for at modtage Solens lys og varme.

I Dødebogens kapitel 71 omtales forvandlingen til en lotus. Et menneskehoved springer ud fra blomsten, og guden udbryder: *"Jeg er den rene lotus, som spirer frem fra Den Oplyste. Jeg kommer med budskaber fra Horus. Jeg er den rene lotus, som kommer fra Solens verden"*. Skaberguden Khnum, der har vædderhoved, sidder på en trone i en lotus. Visdomsguden Tehuti ses ofte siddende på en lotus. Og desuden ses gudinden Heket i skikkelse af en frø, som hviler på en lotus. Heket er den ældste af gudinderne pga. sin amfibiske natur. Hun var en af de vigtigste kosmiske guddomme, der var forbundet med skabelsen. Gamle stengærder eller mure består tilsyneladende af dødt materiale, men pludselig kommer frøen til syne mellem stenene. Derfor symboliserede den opstandelse. Når en lotus åbnede sin blomst, sad der ofte en lille frø i midten. En frø eller en tudse, der sidder i en lotus – eller uden blomsten – blev af de tidlige kristne valgt som symbol til kirkelamperne, som fik indgraveret ordene: *"Jeg er opstandelsen"*. Men ingen vil af den grund påstå, at de kristne tilbad frøen.



Kirken har heller ikke afskaffet de hellige evangeliske dyr – tyren, ørnen, løven og englen. Englen er i virkeligheden keruben eller serafen – dvs. slangen med "de luende vinger". De fire dyr symboliserer esoterisk set de fire elementer – jord, vand, luft og ild – og de lavere principper i mennesket. Alligevel svarer de fysisk og stofligt til de fire stjernebilleder, som man kan kalde "solgudens følge", og som ved vintersolhverv befinder sig i dyrekredsens fire kardinalpunkter.

Englen, ørnen, tyren og løven



Én gud eller mange guder?

Havde den egyptiske religion generelt karakter af monoteisme, polyteisme eller panteisme? Det er et spørgsmål, der har skabt endeløse diskussioner. Betegnelsen "den eneste gud", kan overfladisk betragtes som monoteisme, men betegnelsen blev brugt om flere guder. I Nesi-Khonsu papyrus er Amon-Ra omtalt som "den eneste ene" – dvs. "den guddommelighed, der beliver alle guder". Men konceptet blev kun forstået af de indviede og præsterne. Dengang som nu eksisterede *den sande lære*. Den sande lære siger, at bag alle former er der en navnløs og usynlig kraft, som er kilden til alt manifesteret liv og alle former. Og det er udtrykt i egyptiske skrifter som f.eks. denne:

"Du ser, og du ser det ikke – det er farveløs – du lytter, og du hører det ikke – det er uden stemme – du ønsker at gribe det – du kan ikke røre det – det er formløst".



I skrifter, der er skrevet af Egyptens vismænd, er der flere hentydninger til en guddommelig magt, men man oplyser ikke personlige navne. Det ord, der bruges, er *Neter*. *Neter* oversættes ofte med "Gud". I kapitel 125 i *Dødebogen*, siger den afdøde: "Jeg har ikke forbandet Gud" og "Jeg har ikke ringeagtet min bys gud". Det viser den egyptiske holdning, for egypterne accepterede eksistensen af både Gud og en gud for hjemstavnen. Gud er skaberen, den usynlige, ubegrænsede, almægtige, alvidende og allestedsnærværende. De navngivne og personificerede aspekter af det Ene Liv, symboliserer kosmiske kræfter, kvaliteter og processer, der er manifesteret af Gud. Gudekredsen, de lokale guddomme, mennesker, dyr, planter og mineraler var energimæssige og formmæssige udtryk for det Ene Liv – inklusiv egypteren selv. Egypterne har aldrig betragtet sig selv som arme syndere eller ynkelige orme, der kryber rundt i støvets verden sådan som de kristne betragter sig selv. En tekst siger:



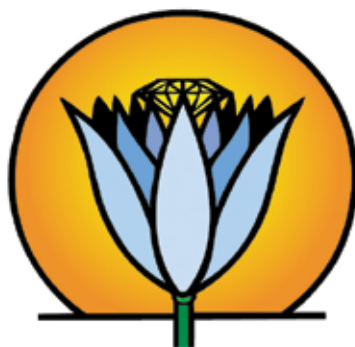
*“Du er Ra i mig og jeg i dig
– og dine egenskaber er mine egenskaber”.*

De egyptiske guder og deres symbolske og esoteriske betydning beskrives i Erik Ansvangs og Thora Lund Mollerups trilogi om *Egyptens mysterier i nyt lys*:



PYRAMIDEGÅDER & TEMPELMYSTERIER (bind 1)
GUDER, GUDINDER & GUEMENNESKER (bind 2)
GUEDETEMPLER & MENNESKETEMPLER (bind 3)

Bøgerne kan anskaffes hos forlaget Lemuel Books: www.lemuelbooks.com



VidsomsNettet

www.vidsomsnettet.dk