

Phoebe D. Bendit

DEVA & MIENNESIKE



VisionsNettet
www.visionsnettet.dk

DEVA & MENNESKE

Phoebe D. Bendit



VisdomsNettet
www.visdomsnettet.dk

Deva & Menneske

Af Phoebe D. Bendit
Fra *The Theosophist*

(Oversættelse Thora Lund Møllerup & Erik Ansvang)



Mange åndeligt søgende mennesker tænker i samme baner. De spørger sig selv: *"Hvordan kan man – her og nu – leve sit liv på den mest åndelige måde, sådan at man på den bedst mulige måde hjælper med at løse verdens utallige problemer?"* Og man kan tilføje det evige spørgsmål: *"Hvad er det næste skridt i menneskets udvikling?"*

Mange viger tilbage for spørgsmålet, for de fleste har en meget begrænset opfattelse af de "slumrende kræfter i mennesket". De udgør et vigtigt potentiale og er en af de mest udforskede områder. Og det er det, denne artikel handler om.

"Slumrende kræfter i mennesket" betyder ikke nødvendigvis psykiske evner, men der findes dybe indre mystiske oplevelser, som knap nok er blevet omtalt. Navnlig i denne retning kan der forventes afsløringer af en rigdom af nye erkendelser. Der er ikke noget sensationelt ved dem, men der vil være tale om en kontinuerlig åbenbaring af et stort mysterium – en åbenbaring, der fører til nye visioner, større åndelig trykthed og frem for alt til en forøgelse af evnerne til at bruge viljen på den rigtige måde.

På denne måde forvandler man ikke alene sin egen karakter, men også verden omkring sig. Erkendelsen af hvordan den menneskelige vilje kan bruges, er uden tvivl et indre modstykke til opdagelsen af, hvordan man på en sikker måde kan anvende atomkraft til gavn for menneskeheden i stedet for til dens udslettelse. Der er altid en forbindelse mellem menneskets åndelige vækst og opdagelserne i den fysiske verden, det lever i.



Menneske og deva i ét

For mange esoterikere er det en velkendt tanke, at et menneske og en deva er en del af det samme legeme, og at de samarbejder for at opfylde den menneskelige evolutions og naturlovenes formål. Men for de fleste er det noget helt andet at begynde at erkende, at det enkelte menneske ikke alene er menneskeligt, men også *devisk* i de dybeste aspekter af sin natur. Det menneskelige væsen er i sandhed *menneske og deva i ét* – og disse to uadskillelige dele udgør tilsammen hele individet, hvor den ene ikke kan fungere uden den anden.

Et forsøg på at forklare denne gådefulde virkelighed med ord er en vanskelig opgave. Det er nødvendigt enten at oversimplificere eller at være overudførlig. I bedste fald vil det måske lykkes at forklare selve idéen – og i værste fald skabe forvirring.

Selvom det uden tvivl er vanskeligt, er det nødvendigt at tænke helt tilbage til det tidspunkt, hvor ånden (monaden) kom til syne af det oprindelige livs enorme urhav – "af Guds åndedrag" – og efter bedste evne forestille sig, hvordan det monadiske liv eller den monadiske stråle strømede udad hjulpet af store hærskarer af de deva-væsener, som de fleste kun ved lidt eller slet ingenting om.

Monaden er fra begyndelsen afhængig af en fin energitråd af *fohat* – den neutrale kraft, der beliver alle de former eller legemer, der er nødvendige for monadens manifestation og evolution. Denne fohat-tråd håndteres for monaden på en meget kompliceret og subtil måde af de deva-væsener, der kaldes *lysengle*.

Den komplekse historie om menneskets inkarnation i kraft af devisk samarbejde, den gradvise skabelse af legemer og stofformer, der gør det muligt at inkarnere, og den endelige manifestation på det fysiske plan, beskrives af H.P. Blavatsky i *Den Hemmelige Lære*. Der findes desuden en hel del materiale og adskillige brudstykker, som man kan samle til et helhedsbillede. Dette billede viser, at mange devaordner er engageret både i at sørge for, at mennesket manifesteres sikkert på det fysiske plan og i at passe og pleje naturens verden i menneskets omgivelser.



Dhyani-Buddhaer

Lysbæreren

Hensigten med denne artikel er at forsøge at tydeliggøre menneske-deva-forholdet, og finde ud af hvor meget den store deva *Lysbæreren*¹ er involveret i foreningen af de to i et velfungerende samarbejde. Den menneskelige monade har fra sin første udadgående bevægelse to principper, som reelt er *devaer*, og de er menneskets uadskillelige og permanente ledsagere på den lange udviklingsrejse. Sædvanligt opfattes dhyani-buddhaerne og dhyan-chohanerne som to store devaordner, men mange har aldrig forstået, at mennesket selv er en dhyani-buddha og en dhyan-chohan. De afspejler sig i mennesket som buddhi og manas. Dybest set er ethvert individ derfor et trefoldigt væsen:

1. Monaden
2. Dhyani-buddha – med evnen til at elske og som lysbærer.
3. Dhyan-chohan – med evnen til at tænke og fokusere lyset.

¹ *Lysbæreren* blev senere kaldt *Lucifer*, og som navnet siger, var det en *lysbringer*. I romersk mytologi identificeredes Lucifer med morgenstjernen Venus, der netop kan ses før daggry. Ved oversættelsen af Bibelens Vulgata-version benyttede man det latinske ord "Lucifer" i Esajas' bog, 14,12 som en reference til den babylonske konge Tiglath-Pileser III. Først i middelalderen dukker navnet Lucifer op i kristendommen som pseudonym for Djævelen.

Men der kræves en fjerde kraft til at manifestere de tre. Denne kraft er *Lysbæreren*, der bringer den menneskelige treenighed i inkarnation. Uden *Lysbæreren* ville den menneskelig monade være ude af stand til at nå det fysiske plan. *Lysbæreren* er i virkeligheden identisk med *den universelle vilje*, men i mennesket repræsenterer *Lysbæreren* den menneskelige vilje – *atma*.

I de højere verdener er der en firfoldighed, der afspejler sig i den lavere personlige firfoldighed. Den består af det fysiske legeme og det æteriske legeme, som er samlet omkring manas (tankens princip) og kama (følelsens princip). Det betyder, at mennesket, under ledelse og hjælp af "*Lysbæreren*", i sin evolution både arbejder sig oppefra og nedad og nedefra og opad – et tovejsforløb hvor det ene altid afspejler det andet, uanset hvordan man ser på det, og hvor menneske-deva-forholdet bliver til en stabiliserende faktor, der er i stand til at holde menneskets kræfter i ligevægt. Det er opgaven og målet.



Ærkeengle og Lucifer ifølge den kristne forståelse.

Den deviske treenighed

Som en konklusion kan man sige, at der er tre store devaordener, som er tilknyttet menneskets vækst og udvikling på både livs- og formsiden. Disse tre ordener er:

1. Lysbæreren og hans lysengle.
2. Det buddhiske plans dhyani-buddhaer.
3. Det højere mentalplans dhyan-chohaner.

De tre ordener danner en devisk treenighed, der svarer til menneskets treenighed – *atma-buddhi-manas*. Fra begyndelsen er *Lysbæreren* og *atma* ét. Dhyanierne er på samme måde ét med de tilsvarende menneskelige principper *buddhi* og *manas*, men kun ved begyndelsen af deres udvikling, når mennesket går i inkarnation. De er stadig *implicitte* og *subjektive*, hvor foreningen af *atma* og *Lysbæreren* bliver *eksplicit* og *objektiv* i samme øjeblik mennesket inkarnerer – både i forholdet mellem deva og menneske og i menneskets forhold til den ydre verden.

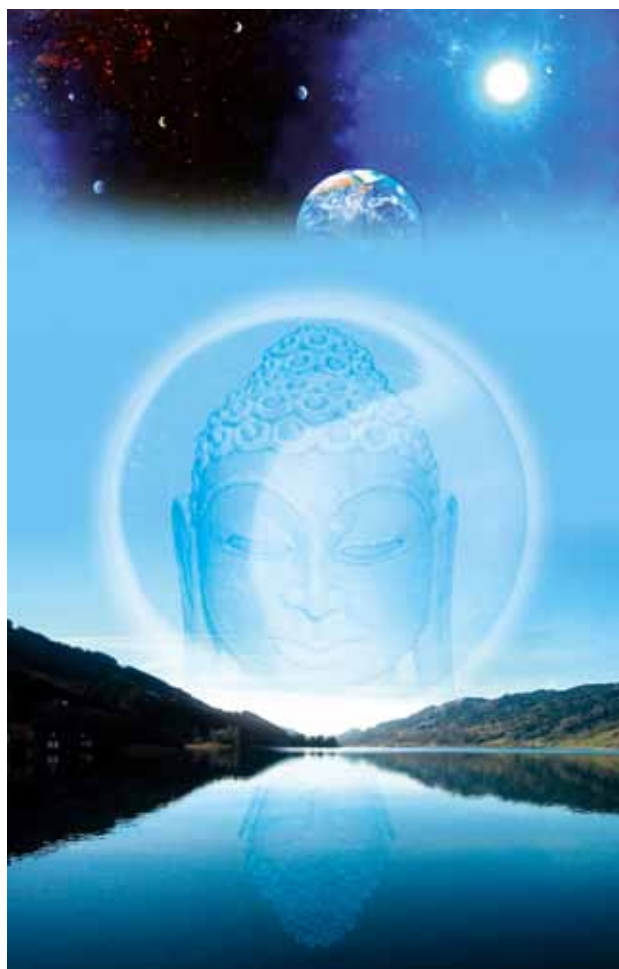
Lysbæreren – lysets engel – betragtes desuden som *mørkets ånd* og dermed *ondskabens repræsentant*. I virkeligheden er lys og mørke hinandens forudsætninger. De er uadskillelige. Hvis der ikke er skygge eller mørke forbliver *lyset* umanifestet, dvs. usynligt. Og det samme gælder hvis der ikke er lys, for så er der ingen manifestation, og *mørket* forbliver usynligt.



De deviske "*lysende sønner af daggryet*" har til opgave at skabe de syv trin eller planer på "*Jakobsstigen*", der forbinder Himmel og Jord. *Lysbæreren*, der bringer den menneskelige monade med sig, stiger ned ad denne stige. Derfor opstod mysteriet om dens "*fald*". Den "*lokker*" mennesket til fysisk inkarnation på den nedad- eller udadgående vej eller ved *involution* i stoffet, men på tilbagevejen – den opad- eller indadgående vej eller *evolutionsvejen* – erstattes dens indflydelse gradvis af *atma* som en ydre kraft i det individuelle menneske, sådan at det til syvende og sidst bliver fuldendt (eller "*frelst*") i kraft af sin selvstændige indsats.

Det er årsagen til, at menneskets udvikling ikke alene har relation til *ånden* (monaden) i mennesket. Den er desuden udviklingsområde for en menneskelig-devisk treenighed: *Menneskets monade*, *dhyani-buddha* og *dhyan-chohan*. Det deviske element indgår i og er en del af den bevidsthed, der erhverves af mennesket. Den ene part har lige så stor

betydning for bevidstheden som den anden, men det vigtigste er, at den erhverves på en *afbalanceret* måde. Det afhænger af den kraft, som det atmiske center får fra *Lysbæreren*, hvor dhyanierne er brændepunkt for det buddhiske og manasiske center, som de skaber i mennesket.



Selvbevidsthed

Bevidsthed er udelukkende et resultat af en vekselvirkning mellem ånd og stof. *Selvbevidsthed* er det næste skridt, der vågner i det individuelle menneske, når den højere og den lavere firfoldighed skaber en polariseret forbindelse med hinanden. Til sidst integreres et princip i hver gruppe. Det fjerde punkt i den ene firfoldighed bliver også det fjerde punkt i den anden og gør derved det fuldkomne menneske til et *syvfoldigt* og ikke et ottefoldigt væsen. De principper, der forbindes, er de to halvdele af tankesindet, som, når det bliver en enhed, afspejler monaden i dens viljesaspekt.

Under udviklingen af selvbevidsthed har dhyanierne meget at lære. Man siger nogle gange, at de "går i skole". Dvs. at de gennem erfaring udvikler egne latente evner sideløbende med, at menneskets monade udvikler sine. For de fleste mennesker er denne dobbelte og indbyrdes afhængige udvikling en ny og interessant tanke. Man er vant til at forestille sig en selvstændig udviklingsvej for mennesket og en selvstændig udviklingsvej for devaerne, men man har aldrig for alvor taget muligheden for en fælles menneskelig-devisk erfaring i betragtning.

Denne kendsgerning er let at forstå, hvis man husker, at det individualiserede menneske på de første stadier af udviklingen af personlig bevidsthed mister forbindelsen med sin deviske side. Det sker på den opadgående vej. Mennesket er optaget af at tilegne sig og bevare stof, og det er helt domineret af egne interesser. Det har ingen forståelse for eller bevidsthed om potentielle åndelige egenskaber og ingen erkendelse af deva-principperne.

Vågnende bevidsthed

Det er både godt og rigtigt på dette udviklingstrin, men senere toner nye værdier frem. Lidt efter lidt begynder mennesket på tilbagevejen, og samtidig vågner bevidstheden om muligheden for udvidede evner. På et eller andet tidspunkt får menneskets *vågnende bevidsthed*, som også indeholder de deviske elementer, og det får en glimtvis erkendelse af, at mennesket er mere end blot et menneske. Det er som om en ældgammel tone slås an – en tone, som man sanser – og klang, der opleves som bekendt. Mennesket reagerer instinktivt indtil den totale og endelige vækkelse til sidst indfinder sig – en vækkelse, der deles fuldt og helt af dets dhyaniske venner.

I denne udviklingsperiode, hvor det egoistiske menneske i den generelle sammenblanding af tanker og følelser kæmper med sin personlighed, er det tilbøjeligt til at miste forbindelsen med det deviske liv og helt blive udelukket fra det. Men åndsvidenskaben oplyser, at sjette rodrace² langsomt er ved at spire frem, og som en af sine egenskaber har den evnen til bevidst at forny kontakten med det deviske liv – både i mennesket selv og i menneskets omgivelser. Det vil betyde, at mennesket efterhånden vil blive i stand til at vælge rigtigt og på den måde opnå et nyt mål af åndelige ligevægt.

Denne ligevægt opnås via erkendelsen af, at al ægte erfaring er dobbelt. På den nedadgående vej (involutionen) må det åndelige liv (monadisk og devisk) gradvis forvandles til stofligt liv. Ved vejens vendepunkt er ånd og stof i ligevægt i mennesket. På den opadgående vej (evolutionen) begynder ånden (via bevidstgørelse) langsomt at manifestere sig, indtil der til sidst opstår et forenet liv.

I praksis medfører denne erkendelse, at dhyanierne fungerer som menneskets åndelige inspiratorer i den menneskelige bevidsthed. Det daglige liv får en helt ny kvalitet. Den kaster lys på menneskets oplevelser *indefra*. Den forøger evnen til at forstå. Og den giver ikke mindst evnen til – uden personlige fordomme – at iagttage andre mennesker og værdsætte deres sande betydning upåvirket af fordomme.

2 Ifølge åndsvidenskaben befinder mennesket sig udviklingsmæssigt i 5. rodraces 5. underracer. Hver rodrace består af syv underracer, og 6. rodrace vil angiveligt etablere Den Nye Tidsalder – en ny og positiv udviklingsperiode for menneskeheden.



Indre frihed

I det bevidste samarbejde med menneskets deviske selv lærer det også at blive opmærksom på de ubegrænsede indre kraftreserver, som det kan trække på og bruge efter behov. Det medfører ikke, at træthed forsvinder. Det betyder, at *livet er frit* på det deviske bevidsthedstrin, og efterhånden som mennesket lærer at stole på sine egne dhyanier, vil de samarbejde med mennesket i et omfang, ingen for øjeblikket kan forestille sig.



Denne strøm af vital energi er til menneskets disposition, men det skal lære at gøre bevidst brug af den. Her ligger nøglen til løsningen af mange af sygdommens og helbredelsens komplicerede problemer, og også til de mange spørgsmål, der opstår inden for psykisme og psykologi.

Der er utroligt meget at lære inden for dette store område med helt nye opdagelser, men først skal mennesket lære, at der både er farer og lidelser. De største vanskeligheder er af rent personlig art og består i trangen til selvforherligelse og manglende forståelse af, at stærke kræfter let fører til personlige forvrængninger. Magtbegær er et skjult problem for de fleste, og det deviske liv *har* magt. Der er en særlig form for blændværk, som let kan opstå, når devisk energi bruges på den forkerte måde. At påberåbe sig autoritet på grund af devisk energi medfører, at man åbner døren til personlige katastrofer. Devisk energi skal bruges *uden* egoistiske hensigter, og det er et særdeles vanskeligt krav til gennemsnitsmennesket.

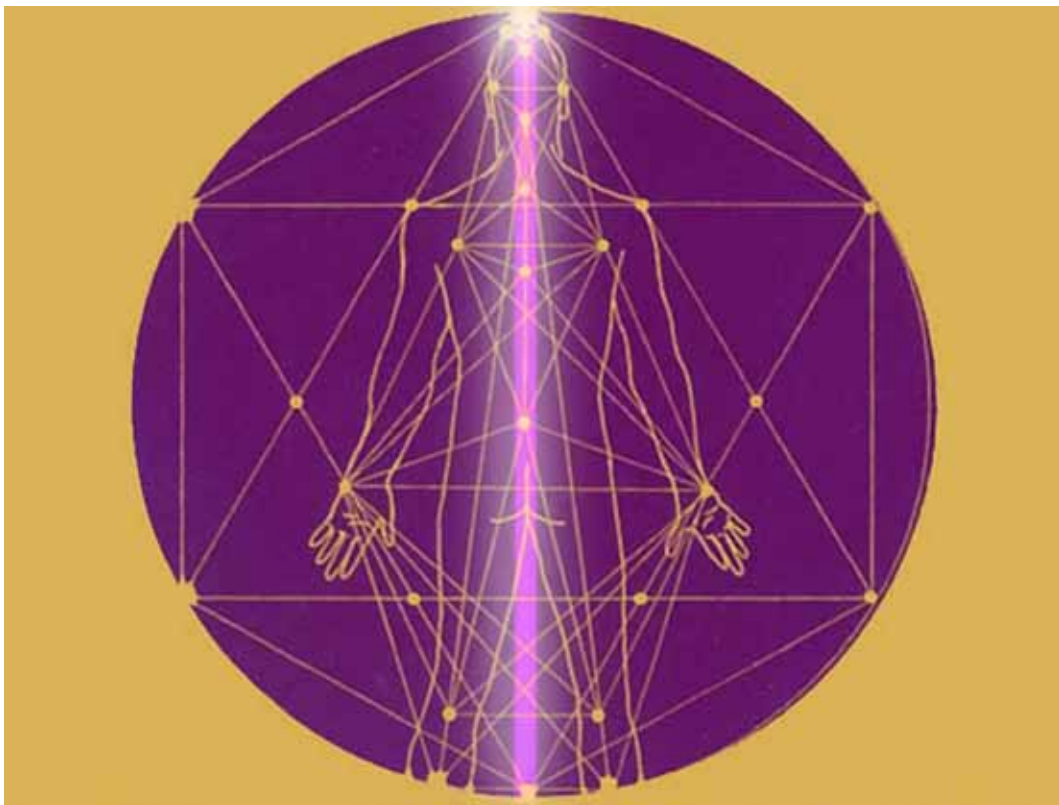
En anden vanskelighed består i, at der på de tidlige stadier af øget devisk opfattelsesevne er stor sandsynlighed for, at man bliver *oversensitiv*. Det er et faresignal, for sensitiviteten skulle være så integreret i sjælen, at balancen er god og sund og ikke svinger over til den hypersensitive side uden tankesindets kontrol og tilpasning.

Selverkendelse

I betragtning af hvilke kræfter det deviske liv medfører, er det vigtigt, at viljen er fast grundfæstet som en *aktiv kraft* i mennesket, for den er balancepunktet – ikke alene mellem dhyani-buddha og dhyan-chohan, men også mellem den højere og den lavere firfoldighed. Hvis det ikke er tilfældet, vil ikke alene det dhyaniske aspekt

komme ud af balance, men de åndelige og personlige principper kan også blive forrykket. Det kamiske (astrale eller følelsesmæssige) aspekt af personligheden kan blive overvældet af for meget uintegreret buddhi, og det resulterer i et ukontrolleret følelsesliv, mens for meget chohanisk kraft kan oppuste intellektet (kama-manas eller det lavere tankesind) med katastrofale resultater til følge.

Sikkerheden stiger i takt med, at *selverkendelsen* vokser. Det fører til objektivitet i forhold til personligheden, men samtidig gør det tankesindet mere klart opmærksom på personligheden end nogen sinde tidligere. Endnu engang befinder det atmiske balancepunkt sig mellem den indre og den ydre verden, hvor det holder begge under opsyn og afbalancerer opfattelsen af begge.





VidsomsNettet
www.vidsomsnettet.dk