

*Djuhal Khul*

# De syv stråler og indvielserne



VisdomsNettet

[www.visdomsnettet.dk](http://www.visdomsnettet.dk)



*Relationen mellem*  
**DE SYV STRÅLER**  
&  
**INDVIELSERNE**

*Djwhal Khul*



**VisdomsNettet**  
[www.visdomsnettet.dk](http://www.visdomsnettet.dk)

# *Relationen mellem* **De Syv Stråler** & **Indvielserne**

Af Djwhal Khul  
*Fra Alice A. Bailey: Strålerne og Indvielserne*

*(Redigeret af Erik Ansvang)*



Det er indlysende, at eftersom energi er grundlaget for hele den manifesterede verden, så må indvielse være en bevidsthedstilstand, hvor den velforberejdede discipel benytter sig af de energier, der er tilgængelige på indvielsestidspunktet, til at skabe ændringer i bevidstheden. Og disse ændringer vil have karakter af åbenbaring. De enkelte indvielser gør det muligt for den indviede at kontrollere bestemte *tilsvarende* energier, og det skaber grundlag for, at den indviede blive bedre til at håndtere disse energier.

Hver indvielse medfører en dybere forståelse af den tilsvarende energi og af dens aktivitetsområde. Hver indvielse åbenbarer den kvalitet og den type af stimulering, der skal vækkes, når den bringes i kontakt med en speciel stråleenergi. Hver indvielse skaber en relation mellem den indviede og den aktuelle stråleenergi, så den indviede (uanset hvilken sjæls- eller personlighedsstråle, der er tale om), kan arbejde med strålernes kvaliteter og skabende aspekter. Det vil dog fortsat være lettere for den indviede at arbejde på sin egen sjælsstråle – og senere med monadestrålen, der er på en af de tre store primære stråler.

Det er vigtigt at huske, at alle mennesker til sidst vil blive et udtryk for en af de tre primære strålers kvalitet og liv, selvom deres sjæl – i tid og rum – oprindeligt var på en af de fire sekundære stråler. Her vil det måske være formålstjenligt at nævne strålerne:



#### **Primære stråler:**

1. Strålen for kraft, vilje og hensigt
2. Strålen for kærlighed-visdom
3. Strålen for aktiv skabende intelligens

#### **Sekundære stråler:**

4. Strålen for harmoni gennem konflikt
5. Strålen for konkret videnskab eller viden
6. Strålen for idealisme eller hengivenhed
7. Strålen for orden eller ceremoniel magi

Det er kontakt med energien fra 3. stråle for aktiv intelligens eller – som den af og til kaldes – strålen med den *”intense energi af guddommelig mental forståelse”*, der giver den indviedes bevidsthed adgang til *”hemmelighederne i Guds sind”*. Det er de fire sekundære stråler, der i den

evolutionære cyklus betinger karakteren (eller kontaktrejskabet), og skaber den indviedes egentlige kvalitet. De tre primære stråler gør det muligt at tage de fire højere indvielser – 6., 7., 8. og 9. – og blive forbundet med Shamballa – centret hvor Guds vilje er kendt. De fire sekundære stråler har – især fordi de skaber en syntese med den primære 3. stråle som mellemlid – en mere direkte relation til Det Store Hvide Broderskab, og derfor har de relation til de fem første indvielser. De primære stråler har dybest set relation til guddommens livs- eller viljesaspekt, hvor de sekundære stråler har relation til bevidsthedsaspektet.

Alle mennesker kommer i de første stadier af deres udvikling (som foregik i det gamle Lemurien og Atlantis, eller hvis de i dag har en lemurisk eller atlantisk bevidsthed – og dem er der mange af) i inkarnation på en af de fire sekundære stråler, fordi disse stråler på en særlig måde har relation til det fjerde naturrige og således til det fjerde skabende hierarki. I den nuværende femte rodraces – den såkaldt ariske races, meget, meget lange evolutionscyklus – var der en periode (i en meget fjern og for længst glemt fortid), hvor individer, som havde opnået en bestemt bevidsthedstilstand, blev overført til en af de tre primære stråler i overensstemmelse med den fremherskende energi eller kraftstrøm, der var betinget af disse stråler.

En af de primære stråler og to af de sekundære stråler (3., 5. og 7.) betinges af 1. stråle for kraft eller vilje, mens strålerne 4. og 6. betinges af 2. stråle for kærlighed-visdom. En cyklus af liv på 3. stråle for skabende intelligens (som Djwhal Khul foretrækker at kalde den) går altid forud for denne overførsel. Denne stråleerfaring dækker en særdeles lang tidsperiode. Bortset fra den esoteriske lære og arkiverne, der forbliver i mestrenes varetægt, eksisterer historie ikke, for den er kun en beretning om en fremadskridende proces fra en primitiv urtid. Set fra åndsvidenskabens synsvinkel dækker historien kun dannelsen af de kulturer og civilisationer, der kaldes den femte rodrace, og det er kun en lille del af den, der kan anerkendes som arisk. Arisk er blot et nyt og videnskabeligt navn, der betegner en kort periode af den nyere historie. Den ariske cyklus dækker perioden med relationer mellem grupper og nationer, selvom det postuleres (som en nødvendig hypotese), at der tidligere var ukendte cyklusser med menneskeliv, hvor det primitive menneske strejfede om på Jorden. Af og til påstås det også, at der har eksisteret tidligere civilisationer, som er fuldstændigt forsvundet, og som kun har efterladt sig svage spor af gamle organiserede civilisationer og kulturelle minder, samt antydninger af en verdensomspændende relation, der ikke findes bevis for. Man antager, at de har eksisteret på grund af lighederne i arkitekturen, i de sproglige rødder, i traditioner og i de religiøse myter.

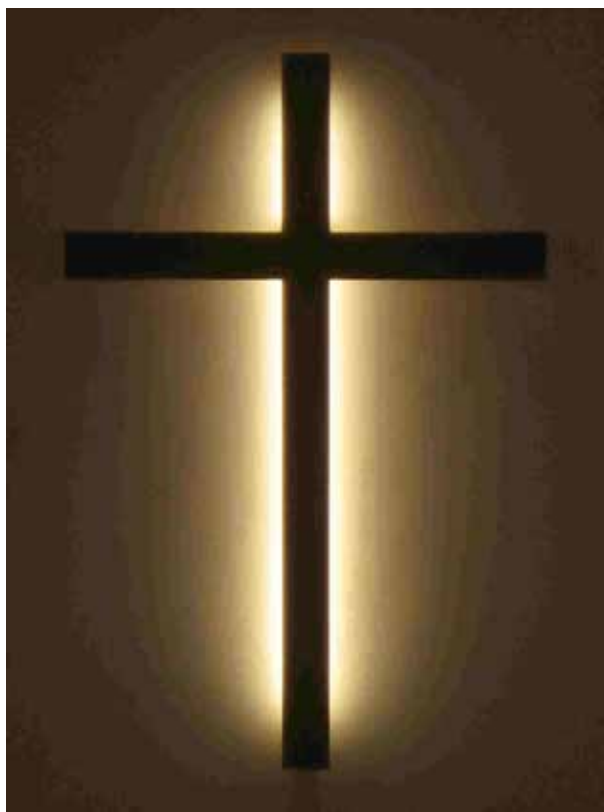


I disse tidlige perioder var alle mennesker udtryk for de fire sekundære stråler. Både som sjæle og inkarnerede personligheder befandt de sig på en af disse fire stråler. Hen imod midten af den atlantiske cyklus (for mange millioner år siden) blev påvirkningen fra 3. stråle for aktiv intelligens usædvanlig kraftig. En del af periodens fremskredne menneskehed fandt efterhånden vej til – eller rettere ind i – den strøm af guddommelig energi, der kaldes 3. stråle. Muligheden for at blive integrerede personligheder blev for første gang menneskeligt erkendt. Sådant en integration må altid gå forud for bevidst menneskelig indvielse.

Glem ikke, at alle sekundære stråler fokuseres i og absorberes af den primære 3. stråle. Et studie af de diagrammer, der er vist i *En afhandling om Kosmisk Ild*, vil hjælpe til at forstå dette. De vil være nyttige, hvis man hele tiden husker, at de kun er symbolske og er et forsøg på at vise en sandhed visuelt.

Den atlantiske race var først og fremmest en race, hvor de ledende eksponenter ("racens blomst" eller "bølgetop", som de kaldes) gav udtryk for aktiv intelligens. De indviede skulle udtrykke intelligens og ikke kærlighed-vidsom som i dag. Det resulterede i mental fokusering, stor skaberevne og en enestående tænkeevne, der kunne opnå indre oplysning. I den ariske race, som fra et esoterisk synspunkt omfatter praktisk talt hele den historie man kender, er påvirkningen fra 2. stråle for kærlighed-vidsom langsomt ved at blive den fremherskende faktor. Menneskene er hurtigt ved at finde vej til denne stråle, og antallet af mennesker, der findes på denne energistrøm, er allerede meget stort, selvom det endnu ikke er så stort som på 3. stråle, når den i nutiden kommer til udtryk gennem en af de fire sekundære stråler. Denne sidste af de menneskelige racer skal (igen gennem sine højst udviklede repræsentanter) manifestere kærlighedens ånd gennem visdom. Grundlaget for dette udtryk er en inklusivitet, der er under udvikling, en forståelse, der er under udvikling og en øget åndelig modtagelighed, som er i stand til at opfange et billede af det, der befinder sig hinsides menneskeevolutionens tre verdener.

Her bør det måske siges, at den fokuserede intellektuelles målrettede liv (det liv, som de højere indviede udtrykte i de atlantiske individer), og det alsidige inklusive liv, som nutidens indviede udtrykker, er det mål, der holdes op for disciplen på discipelskabets vej og i mestrenes ashramer. Tilstedeværelsen af en skarp intelligens og en voksende inklusivitet i nutidens menneskehed symboliseres af ordene "*det vertikale og det horisontale liv*", og det afbildes symbolsk og visuelt af korset. Det indikerer, at korset strengt taget er et symbol på arisk udvikling. Symbolet i det gamle Atlantis var en linje, der indikerede en vertikal vej for mental udvikling og aspiration. Den kristne bevidsthed eller sjælens bevidsthed er sindets fuldkommengørelse og styring, der viser sig som kærlighed i tjenestearbejdet. Det er Det Store Hvide Broderskabs enestående kendetegn, og de essentielle kvaliteter hos de, der udgør gudsriget.

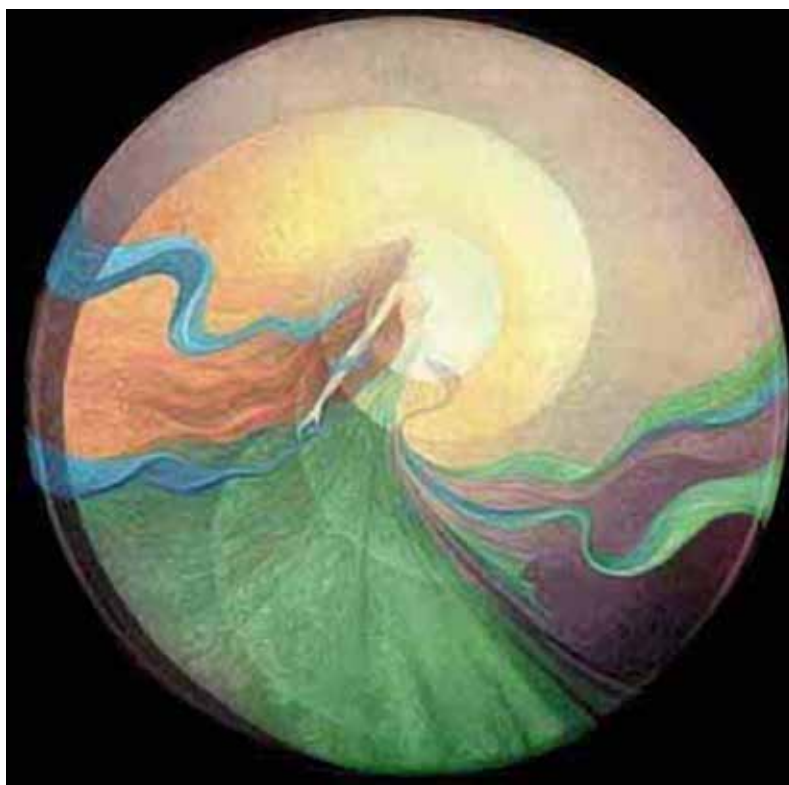


I den kommende race, der endnu ligger langt fremme i tiden, og som kun indviede af højere grader end den femte kan give udtryk for, vil det stråleaspekt, der rummer Guds vilje, efterhånden blive det fremherskende. Dens symbol kan endnu ikke afsløres. Der vil til den tid ske en sammensmeltning af den guddommelige viljesenergi med de udviklede og manifesterede energier af intelligens og kærlighed. I den sidste race (der ligger utallige tidsaldre ude i en fjern fremtid), skal der



manifesteres en skabende syntese af de tre primære stråler. Herefter vil alle sjæle være på en af de tre primære stråler, og alle personligheder vil være på en af de fire sekundære stråler. Til den tid vil alle strålernes liv, kvalitet og skabende kraft komme til udtryk på fuldendt måde gennem menneskeheden – det tredje guddommelige planetariske center.

Det er disse fakta, der bør huskes i forbindelse med studiet af de syv strålers relation til indvielse i denne særlige verdensperiode og i den cyklus, hvor discipelskabets vej og indvielsens vej betrædes, og hvor der sker store forandringer. Evnen til at inkludere og vise kærlighed i den sande esoteriske betydning medfører automatisk ændringer og en grundlæggende ny fokusering i den accepterede discipels og indviedes liv, og disse ændringer, overgange og reaktioner skabes ved hjælp af strålekræfternes påvirkninger i indvielsesperioden. Den indviede kommer på den måde i forbindelse med de stråler, der betinger ham eller hende på dette tidspunkt. De påvirker den sjælgennemtrængte personlighed og også den ashram, den indviede er tilknyttet. En ashrams kvalitet og styrke påvirkes helt klart, når en indviet får adgang. Den indviede fører ikke blot sin egen kraft og strålekvaliteter som sjæl med sig, men også energien fra de stråler, som resulterede i ændringerne, og som betingede ham eller hende i den gennemførte indvielsesproces. Den indviede opnår derefter et nyt stadie af bevidst kontakt inde i ashramen. Dette nye stadie af indsigtfuld åndelighed gør det muligt for den indviede at forbinde sig med alle andre, der har gennemgået en lignende indvielse. Den indviede bliver derfor i stadig højere grad en konstruktiv og skabende formidler i ashramen.



Derfor er en grundig forberedelse nødvendig, og den skal foregå samtidig med, at den indviede aktivt viser sin forståelse af indvielsesprocessen i det fysiske liv i form af tjenestearbejde. Ingen får tilladelse til at komme ind i ashramens liv og dér modtage de særdeles aktive energier, før det er bevist, at man ikke esoterisk set tilbageholder disse energier, men at de vil blive "styrken og kraften" i tjenestearbejdet blandt menneskene.

Det vil nu være hensigtsmæssigt at give en forholdsvis grundig analyse af de syv strålers energier og deres virkninger på de indvielsesprocesser, disciplen står overfor. Enhver indviet, der træder ind i indvielsesprocessen, er i besiddelse af en bestemt energimængde. Personligheden udtrykker sig inden for periferien af de tre verdener gennem klart definerede stråleformer og relationer. Der er tale om en personlighed på grund af integrationen mellem tankelivet, følelseslivet og det fysiske legeme – hvor energien fra sidstnævnte bliver fokuseret i den fysiske hjerne. Disse tre faktorer er skabt og betinget af de energienheder, de er dannet af, og de "fokuserer deres hensigt" gennem den fysiske hjerne. Dermed bliver personligheden i stand til at fungere som en selvstyrende enhed på det fysiske plan. Til denne personlighed skal føjes en femte større energi: *Sjælens energi*. Hvert af disse personlighedsudtryk består af og er styret af en af de syv stråleenergi, på en måde der medfører en omfattende og dynamisk syntese, og denne syntese er, på det tidspunkt hvor indvielsesprocessen indledes, i virkeligheden sammensat af fem energier:

1. Sjælens energi – i sig selv en trefoldig energi.
2. Personlighedens energier, som er af en sådan styrke (idet personligheden er en fusion af tre stråleenergi), at der dannes en stråle, der dominerer personligheden og kaldes personlighedsstrålen:
  - a. Energien, der danner det mentale legeme.
  - b. Energien, der viser sig som den følelsesmæssige natur.
  - c. Det fysiske legemes energi, der er fokuseret på det fysiske plan og betinger hjernen.



Denne information er elementær, men det gentages for klarhedens skyld. Hvad angår en accepteret discipel, der forbereder sig til indvielse, benytter man udtrykket "*sjælgennemtrængt personlighed*" om dette system af integrerede energier. Fusionen er ikke nødvendigvis fuldkommen, men der er nok sjælsenergi til stede til at garantere det minimum af sjælskontrol, der vil gøre indvielsesprocessen effektiv.



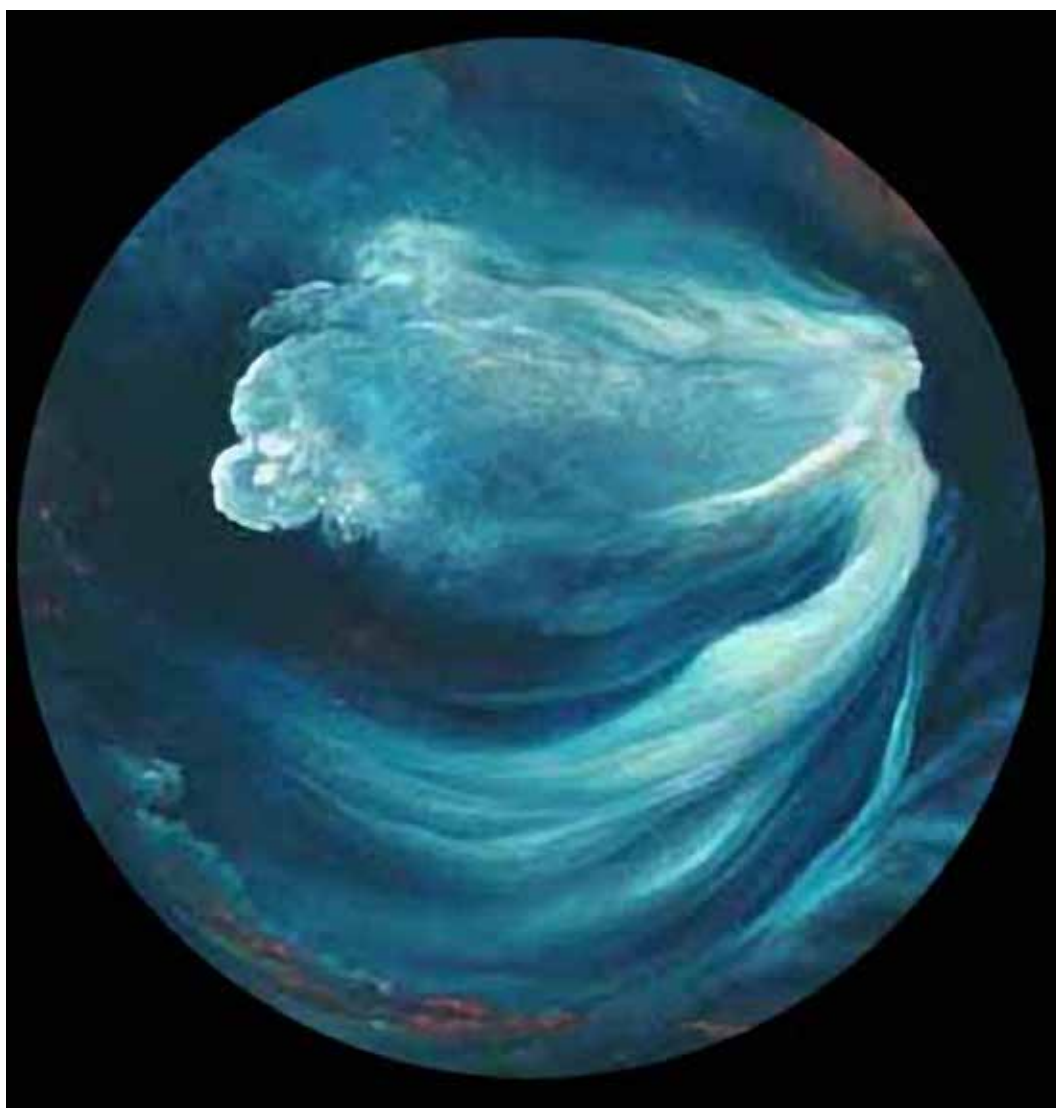
Man kan også sige, at dette system af integrerede energier (gennem indvielsesprocessen) konfronteres med stadigt højere fusioner, fordi indvielse er en proces, der muliggør successive integrationer ledsaget af bevidsthedsudvidelser. Der er syv, som har større betydning, selvom processen omfatter mange mindre integrationspunkter:

1. Fusion af den sjælgennemtrængte personligheds energier med den åndelige triades trefoldige energier.
2. Fusion med monaden – som den åndelige triade er udtryk for.
3. Fusion med den planetariske Logos' verdensbevidsthed i en grad, som gør det planetariske liv med alle dets bevidsthedstilstande og fænomener til en meget begrænsende form for den indviede.

I forbindelse med denne sidste fusion er det værd at bemærke, at når dette udviklingstrin er nået, så bliver det muligt at træde ind i den *"ophøjede mentale tilstand"*, der fastholder den planetariske Logos fokuseret i bevidstheden om det offer, han har ydet gennem hele manifestationsprocessen. Som *Den Hemmelige Lære* pointerer, er det dette offer, som han har ydet for de utallige myriader af liv i sit manifestationslegeme, og som fastholder ham i fysisk udtryk, indtil "den sidste trætte pilgrim" har fundet vej hjem.



Omfanget af og den egentlige hensigt med dette guddommelige offer bliver stadig mere klart for den indviede efter femte indvielse, og det er en af de vigtigste faktorer, der skal tages i betragtning, når den indviede står over for beslutningsindvielsen (den sjette indvielse). Ikke på noget stadie i sin udvikling forstår den indviede den grundlæggende hensigt og (esoterisk udtrykt) det "dynamiske omfang" af dette offer, som den planetariske Logos igangsætter med sin vilje. Ikke desto mindre responderer den indviede på en mental forståelse af det laveste objektive aspekt af dette offer og på omgivelsernes natur – eller på den indespærrende form (den samlede sum), som den planetariske Logos har valgt at indespærre sig selv i. For første gang i sin livserfaring når den indviede til en forståelse af princippet om begrænsning. Endnu er den indviede ikke i stand til at trænge ud over dette ophøjede stadie med mental modtagelighed, men er begrænset af den aktivitetssfære, der kaldes de syv planer, der tilsammen udgør det kosmisk fysiske plan.



Mange mindre fusioner finder sted i den udviklingsfase, der ligger mellem indvielserne – en trefoldig mental fusion mellem de tre aspekter af mentallegemet (det lavere mentale legeme, sjælen eller "tankens søn" og den højere eller abstrakte tænkeevne), fusion med mesterens bevidsthed, fusion med den ashram, der er skabt af den stråleenergi, der betinger den indviedes sjæl, fusion i bevidstheden med summen af de integrerede ashramer, der danner Sanat Kumaras ashram. For

den indviede åbenbarer disse successive og subsidiære fusioner fænomener af og kvaliteten i den åndelige triades to højere bevidsthedstilstande: Den buddhiske tilstand som er den rene fornufts tilstand samt den atmiske tilstand, som er tilstanden med åndelig styret viljesintention.

Indvielse er en fortsat række af målrettede energipåvirkninger, der er karakteriseret ved kriser og spændinger og styret – i en betydning som ikke hidtil har været forstået – af loven om årsag og virkning. Den indviede, der gør fremskridt, føler, at loven om årsag og virkning (set fra en åndelig synsvinkel) vender den proces, der indtil nu har styret hans liv. I stedet for at blive drevet videre frem ad evolutionens vej af åndelige energier, som fra højere sfærer påkalder og fremtvinger den indviedes respons og udvider bevidstheden, så bliver de successive indvielser, der gennemgås, forstået, og de kommer til udtryk på det fysiske plan. Det er påvirkninger, der tilskynder den indviede til at gå videre på indvielsens vej. I det ene tilfælde er årsagen til fremskridt en nedstrømning af energier, der skaber virkninger i det, der stimuleres på denne måde. I det andet tilfælde skal årsagen findes i den sjælgennemtrængte personlighed, og der er her tale om en opadrettet stræben med igangsættende og selvstyret aktivitet med den mængde af kærlighedsenergi, som den indviedes sjæl er i stand til at udtrykke, og med den viljesenergi, der i sig selv er et resultat af alle de fusioner, som den indviede på ethvert givet tidspunkt har været i stand til bevidst at fokusere og anvende. Disse punkter er vanskelige at forstå, men de er meget betydningsfulde.

Mennesket påvirkes på evolutionens vej oppefra og nedad. Den indviede styres indefra og opad. Det er det, der er forklaringen på den bagved liggende betydning af den frie viljesenergi, som kun kan opnås ved selvstyring. Man kan i dag se, at denne frie viljesenergi kæmper for at komme til udtryk i den store verdensdiscipel – menneskeheden.

Disse begreber er grundige overvejelser værd. Den syvfoldige energi, der i dag oprører menneskeheden, markerer et vendepunkt i menneskenes historie og viser muligheden for menneskehedens indtræden på discipelskabets vej. På denne vej vil frihed til at udtrykke sig og til et bevidst selvstyret liv i stigende grad blive muligt.







**VisdomsNettet**

[www.visdomsnettet.dk](http://www.visdomsnettet.dk)